

---

# EL HORNERO

REVISTA DE ORNITOLOGÍA NEOTROPICAL



Establecida en 1917  
ISSN 0073-3407

Publicada por Aves Argentinas/Asociación Ornitológica del Plata  
Buenos Aires, Argentina

## Aves albinas en la colección del Museo de la Plata. I. No Passeriformes Zapata, A. R. P.; Novatti, R. 1979

Cita: Zapata, A. R. P.; Novatti, R. (1979) Aves albinas en la colección del Museo de la Plata. I. No Passeriformes. *Hornero* 012 (01) : 001-010

# AVES ALBINAS EN LA COLECCION DEL MUSEO DE LA PLATA\*

## I NO PASSERIFORMES

ABEL R. P. ZAPATA\*\* y RICARDO NOVATTI\*\*

La colección de aves de la sección Ornitología (División Zoología Vertebrados) de la Facultad de Ciencias Naturales y Museo de La Plata, cuenta con 13.072 ejemplares. Entre ellos hemos hallado diecinueve que presentan caracteres albinos de diferentes tipos. Trece pertenecen a las siguientes familias: Rheidae, Tinamidae, Anatidae, Falconidae y Rallidae. Los seis restantes, a las familias Furnariidae, Mimidae, Motacillidae y Fringillidae, representantes de los passeriformes.

El criterio seguido para encuadrar nuestros albinos es el señalado por Gross 1965. Por ello, se han determinado los tipos:

- a) *albinismo total* (ausencia de melanismo);
- b) *albinismo incompleto* (ausencia de pigmento en el plumaje, ojos o partes desnudas, nunca en las tres áreas a la vez);
- c) *albinismo imperfecto* (pigmento reducido o diluido en algunas o en todas aquellas áreas indicadas en b, pero nunca totalmente);
- d) *albinismo parcial* (pigmento ausente en áreas locales).

Para identificar la coloración de los ejemplares hemos usado la tabla de colores de Ridgway. Además de la descripción de cada albino, se agregan las medidas en milímetros de: culmen, ala y tarso y las respectivas —en casi todos los casos— en cinco machos y de cinco hembras de individuos de plumaje normal de aquella colección de las especies estudiadas, con fines comparativos.

Hemos castellanizado las denominaciones de la mayoría de los colores de la tabla de Ridgway, 1912, con criterio personal agregando, entre paréntesis, la denominación inglesa y el número correspondiente de la lámina en que se halla. El símbolo & colocado entre dos citas de matices de la tabla, indica un tono intermedio para nuestro ejemplar. En algunos casos se agrega, la determinación cromática numérica de acuerdo a la tabla de colores de Villalobos, 1947.

En la tabla N° P1. N., significa ejemplares de plumaje normal y A., los ejemplares albinos.

- 1) *Rhea americana albescens*, Ñandú Blanco — ♂ n° 5.999 — Pando, enero 1927. Albinismo incompleto.

**Cabeza:** frente gris muy pálido (Pale Gull Gray; LIII) en las barbas, oscurecida parcialmente por raquis de color negro. Hacia la corona gris ahumado sombreado por raquis y barbas negro.

**Garganta y mejillas:** blanco con tinte grisáceo muy leve. Mitad anterior del cuello castaño muy claro son reflejos rosados motivados por barbas (Tilleul-Buff; XL) y raquis (Avellanus; XL) entremezclados con tonos castaños (Cinnamon Brown; XV) y castaños grisáceos (Chaetura Drab; XLVI). El resto del cuello oscureciéndose con gris, con motas gris oscuro (Deep Mouse Gray; LI) en la base, y plumas gris pardusco (Light Drab & Drab; XLVI) formando pechera.

\* Trabajo presentado en las IV Jornadas Argentinas de Zoología, Corrientes, 12/16-X-1975.

\*\* División Zoología Vertebrados, Facultad de Ciencias Naturales y Museo de La Plata, Pcia. de Buenos Aires.

ISSN 0073 - 3407	EL HORNERO	Buenos Aires	v. XII	n. 1	pág. 1 - 10	julio 1979 (publicado abril 1980)
---------------------	---------------	-----------------	--------	------	----------------	---

**Alones:** castaño grisáceo muy claro con reflejos rosados, aproximándose a Pale Olive-Buff XL. Con algunas primarias castaño grisáceo (Drab; XLVI), con motas castaño claro y oscuro (Hair Brown; Fuscaus; XLVI) dispersas con cubiertas alares y en primarias, en éstas de mayor tamaño que en aquéllas. El resto del cuerpo blanco (parte posterior del dorso, rabadilla, flancos, fase ventral desde el pecho y muslos).

- 2) *Rhynchotus rufescens*, Perdiz Colorada – o ? – n° 9.327 – s/localidad, 24-IX-1947. Albinismo imperfecto. Pigmentación diluida en todo el plumaje.

Parte superior de la **cabeza** desde la base del pico (parte media) y las auriculares, gris oscurecido (Pale Smoke Gray & Smoke Gray; XLVI). **Garganta**, blanco. Todo el **cuello**, **pecho** y **vientre** hasta la región abdominal, ante verdoso pálido (Pale Olive Buff; XL), con reflejos rosados (isabelino).

Fase **dorsal** desde la base del cuello hasta la cola, alas (replegadas), flancos, muslos, parte posterior del vientre, con barreado transversal, donde se alternan el verde grisáceo claro (Light Grayish Olive; XLVI), gris claro (Pale Smoke Gray; XLVI) y ante verdoso claro (Pale Olive Buff; XL). Estos tres reemplazan respectivamente a grisáceos (Chaetura Drab; XLVI), (Drab; XLVI) y a un castaño rosado (Light Pinkish Cinnamon; XXIX & Pinkish Buff; XXIX), en el plumaje de coloración normal.

**Pico** algo aclarado, en especial la mandíbula inferior.

**Remigies primarias** y plumas del **álula** lámina externa, ante claro con reflejos rosados (50-16-30)\*; lámina interna, rojizo acanelado (550-14-30)\* algo más oscuro en las barbas externas (005-8-50)\*

*Medidas:* culmen 45; ala 218; tarso?

*Medidas de ejemplares normales*, 5 ♂♂: culmen 40-45 (promedio 42,8); ala 208-220 (promedio 217,6); tarso 59-66 (promedio 63). 5 ♀♀: culmen 41-45 (promedio 43,6); ala 193-215 (promedio 308,0); tarso 60-64 (promedio 61,8).

- 3) *Nothura maculosa* – Perdiz Chica – s/número, no incorporada a la colección. Estación Paula, partido de Bolívar (provincia de Buenos Aires), mayo 1967. Albinismo imperfecto. Pigmentación diluida en todo el plumaje da coloración general blanco isabelino. Algunas plumas de la frente con estría longitudinal media, castaño claro (Close Brown; XL). Sobre lomo y alas, plumas con banda subapical relativamente ancha, con forma de U color castaño muy próximo a Buffy Brown; XL, aclarándose hacia las partes media y apical (Avellanus; XL). Partes inferiores blanco isabelino con algunas plumas manchadas con castaño muy claro (Tilleul-Buff & Vinaceous-Buff; XL), irregularmente distribuidas.

*Medidas:* culmen 16,5; ala?; tarso 37.

- 4) *N. maculosa* – o ? – La Plata (provincia de Buenos Aires) s/fecha. Albinismo parcial. El plumaje de coloración normal presenta entremezcladas plumas blanco-cremoso (Pale Olive-Buff; XL), que predominan en la cabeza, el cuello y partes inferiores del cuerpo.

*Medidas:* Culmen 17; ala 140; tarso 42.

- 5) *N. maculosa* – ♂ n° 1.530 – La Plata (provincia de Buenos Aires) julio, 1900. Albinismo parcial. Cabeza, alas y parte del cuello en general, con coloración normal. Este último salpicado en partes con plumas amarillo marfil (Ivory Yellow; XXX), las que se repiten cubriendo casi el dorso desde las supraescapu-

\* Señala la determinación de acuerdo a la tabla de colores de Villalobos.

lares hasta la cola con algunas plumas dispersas de coloración normal. Plumitas también amarillo marfil afloran entre la coloración normal de las alas. Los flancos y el vientre amarillo marfil con una franja longitudinal mediana irregular de coloración normal.

*Medidas:* culmen 17; ala 140; tarso 45.

- 6) *N. maculosa* – ♂ n° 6.485 – Bahía San Blas (provincia de Buenos Aires, 20-1-1931. Albinismo imperfecto. Todo el plumaje con pigmentación diluida, pero algo más oscuro que el ejemplar n° 3.

En las partes superiores y laterales la coloración general impresiona como de un leonado muy claro (Wood-Brown & Bluff-Brown; XL), con plumas ribeteadas como en las normales. Partes inferiores del cuerpo con el blanco de la garganta extendiéndose hasta la región auricular y superior del cuello. Base de éste y parte superior del pecho, leonado (Cinnamon Buff & Clay Color; XXIX), con estriado longitudinal castaño pardusco (Saccardo's Umber; XXIX). El resto del pecho, el vientre y partes emplumadas del "muslo" canela claro (Cinnamon Buff; XXIX).

*Medidas:* culmen 20; ala 144; tarso 40.

- 7) *N. maculosa* – o? – n° 12.703 – Arroyo Venado, partido de Guaminí (provincia de Buenos Aires), 16-VI-1970. Albinismo parcial.

Coloración general propia de la especie sobre ambas alas y en la región cubital se presentan varias cobertoras de color blanco puro, parcialmente cubiertas por las de coloración normal.

*Medidas:* culmen 16; ala 137; tarso 40.

*Medidas de ejemplares normales,* 5 ♂♂: culmen 14-17 (promedio 15,8); ala 125-132 (promedio 129,6); tarso 36-40 (promedio 37,8). 5 ♀♀ culmen 15-17 (promedio 15,8); ala 130-148 (promedio 138); tarso 39-41 (promedio 39,8).

- 8) *Eudromia elegans* – o? n° ? s/ datos. Albinismo parcial.

Plumaje general del cuerpo como en ejemplares con coloración normal. Algunas tectrices de la base dorsal del cuello y algunas escapulares formando sendas áreas blancas laterales a la línea media del cuerpo. Otras plumas blancas van escalonándose a lo largo del dorso y convergiendo hacia la rabadilla.

*Medidas:* culmen 24; ala 230; tarso 47.

*Medidas de ejemplares normales;* 5 ♂♂: culmen 24-30 (promedio 26,8); ala 220-224 (promedio 221); tarso 46-52 (promedio 49); 5 ♀♀: culmen 22-25 (promedio 23,4); ala 215-226 (promedio 222,6); tarso 45-50 (promedio 47,8).

- 9) *Anas cyanoptera*, Pato Colorado – ♂ n° 6.383 – La Plata (prov. de Buenos Aires), Julio 1931. Albinismo parcial.

La casi totalidad del cuerpo posee coloración normal, en cambio, la cabeza y mitad superior del cuello son de color blanco, salpicado con castaño ferruginoso propio de la especie, y con negro en la corona.

*Medidas:* culmen 45; ala 195; tarso 31.

*Medidas de ejemplares normales;* 5 ♂♂: culmen 43-48 (promedio 46); ala 184-210 (promedio 196,4); tarso 31-35 (promedio 33,4). 5 ♀♀: culmen 40-47 (promedio 43,2); ala 174-183 (promedio 177,8); tarso 30-32 (promedio 30,8).

- 10) *Polyborus p. plancus*, Carancho – ♂ n° 8.036 – Isla Leones (provincia de Chubut), 27-IX-1941. Albinismo imperfecto.

Color general grisáceo claro entremezclado irregularmente sobre las alas y región escapular, con amarillo claro (Ivory Yellow; XXX). Cabeza con corona

grisácea oscureciéndose hacia los lados (Smoking Gray & Light Grayis Olive; XLVI). Garganta, blanco con lavado crema claro. Cuello con barreado grisáceo claro ligeramente pardusco. Pecho oscurecido levemente como resultado del barreado más ancho del matiz grisáceo ya indicado (Light Olive Gray & Pale Mouse Gray; LI). Las bandas blancas del pecho en animales normales son, en este ejemplar, acaneladas con tonalidad muy próxima a Avellanous (XL). El barreado se diluye hacia el vientre y los flancos, en un tono grisáceo claro casi uniforme (Pale Drab Gray & Drab Gray; XLVI), con lavado de canela. El tono grisáceo se repite en la cara inferior de las alas, ya sin el tono canela, alternando en las remiges primarias con un barreado blanco casi puro.

En el lomo, hasta la rabadilla, un estrecho barreado grisáceo como en el cuello, alterna con blanco casi puro. La distribución del color en la cola es similar a la de los ejemplares normales, pero los colores están reemplazados por tonalidad grisáceo acanelado como en vientre y flancos. Alas con las cuatro primeras primarias con el tercio apical castaño grisáceo (Drab-Gray & Light Drab; XLVI). Las restantes, con base blanco cremoso muy claro, y con barreado castaño grisáceo como el del tercio apical de las anteriores. Las secundarias de tonos más claros que las primarias y pigmentadas uniformemente de castaño grisáceo pálido y gris humo pálido, (Pale Drab-Gray & Pale Smoke Gray; XLVI).

*Medidas:* culmen 36; ala 420; tarso 92.

- 11) *Polyborus p. plancus* ♀, n<sup>o</sup> 8.037, Isla Leones (provincia de Chubut), 27-IX-1941. Albinismo imperfecto.

Color general de las partes superiores crema muy claro, (Cartridge Buff; XXX) con barreado disperso, semioculto, color canela en la base del cuello y la rabadilla. Las partes inferiores muestran en general coloración crema claro con lavado de canela. Pecho netamente barreado de canela. Cabeza con corona crema claro, en parte rosado salmón muy claro (Light Ochraceous Salmon & OOS - 16-7<sup>o</sup>)\*. Ambos lados de la cabeza, cuello y parte superior del pecho, crema castaño claro (Cartridge Buff & Cream Buff; XXX).

Alas con primarias y secundarias parcialmente barreadas con canela (Clay Color & Tawny Olive; XXIX).

*Medidas:* culmen 35,5; ala der. 43,1; izq. 44,2; tarso 96,5.

- 12) *Polyborus p. plancus* ♂, n<sup>o</sup> 9.564, Puerto Camarones (provincia de Chubut), 15-V-1949. Albinismo imperfecto.

Partes superiores blanco casi puro. Cabeza, cuello y fase ventral del cuerpo, gris-humo pálido. Desde la frente a la nuca y hasta una línea horizontal, por debajo del ojo, gris muy pálido (Pale Drab-Gray & Drab Gray; XLVI). Mejillas castaño claro brillante (Clay Color; XXIX). Plumas del cuello y región supra-escalular (dorso lateralmente) blanco ligeramente ahumado con el raquis como en las mejillas.

Sobre el lomo y hasta la rabadilla blanco lechoso (Pale Olive-Buff; XL) con barreado castaño acanelado haciéndose más denso en la rabadilla. Las alas replegadas presentan dorsalmente blanco cremoso, homogéneo. Rectrices blanco cremoso notoriamente barreado con castaño claro (Cinnamon & Clay Color; XXIX), predominante en la mitad apical. En cambio en la cara inferior de las mismas blanco cremoso brillante, con barreado irregular de color como en la cara dorsal. Las bandas se ensanchan en las rectrices secundarias y cobertoras mayores.

\* Señala la determinación de acuerdo a la tabla de colores de Villalobos.

Timoneras blanco lechoso, las exteriores heterogéneamente barreado como las rectrices. Las internas sólo con angosta banda transversal subapical.

En la fase ventral vemos que la garganta presenta un tono ahumado, con ligero lavado canela que se oscurece hacia el cuello y pecho dando sobre éste un conspicuo estriado longitudinal al colorear el raquis y la mitad basal de las barbas. El estriado se diluye hacia el vientre, el que se muestra con un tinte acanelado muy claro.

*Medidas:* culmen 36; ala 430; tarso 96.

*Medidas de ejemplares normales:* 5 ♂♂: culmen 30 – 36 (prom. 33,4); ala 385 – 440 (prom. 413); tarso 85 – 101 (prom. 92). 5 ♀♀: culmen 26 – 37 (prom. 33); ala 410 – 450 (prom. 430,4); tarso 91 – 108 (prom. 99,6).

Estos tres ejemplares de Carancho fueron descriptos por Bó, 1958, por provenir de Chubut.

- 13) *Fulica leucoptera* o ?, n° 5.854, San Bernardo, partido de Tapalqué (prov. Bs. As.), julio 1926. Albinismo parcial.

Cabeza y mitad superior del cuello con coloraciones negras y grisáceas dada por la mezcla irregular de plumas blancas con otras negras y por la distribución asimismo irregular del pigmento negro en una misma pluma. La coloración de la corona y lados de la cara por detrás de los ojos se hace casi blanca. Alrededor del escudete amarillo, las plumas forman un ribete negro que se extiende por la base del pico incluyendo la garganta. En la parte anterior del cuello, un pequeño pectoral en v de tonalidad predominantemente grisácea.

El dorso, desde la base del cuello hasta la cola, blanco puro, aflorando unas pocas plumas gris muy oscuro (Deep Purplish Gray & Deep Neutral Gray; LIII) y otras con sólo el ápice de color blanco en la región escapular, de la rabadilla y en la cara inferior de la cola. Alas negras con las primarias de tonalidad parda muy próxima a (Chaetura Drab XLVI). Las cubiertas superiores gris (Deep Mouse Gray; LI) con una banda subapical más oscura (Dark Mouse Gray; LI) y una banda apical blanco.

Flancos y laterales inferiores, desde la base del cuello, blanco entremezclándose a la altura de las alas con plumas gris oscuro (Deep Mouse Gray & Dark Mouse Gray; LI).

Parte posterior del pecho, vientre, región anal y borde de la cola, gris (Mouse Gray; LI) entremezclado con blanco, predominando éste en el área anteroventral.

*Medidas:* culmen 25,5; ala 182; tarso 54.

*Medidas de ejemplares normales:* 5 ♂♂: culmen 26-31 (prom. 29); ala 182-197 (prom. 189); tarso 51-56 (prom. 53,8). 4 ♀♀: Culmen 26-28 (prom. 27); ala 167-182 (prom. 175,5); tarso 50-54 (prom. 52,5).

La tabla n° I indica las medidas de culmen, ala y tarso de los ejemplares estudiados con diferentes grados de albinismo, comparándolos con medidas de ejemplares de plumaje normal. De su análisis se desprende que en *Nothura maculosa* el culmen de los machos albinos es mayor que en los normales al igual que la mínima y máxima del tarso.

En *E. elegans* en el ejemplar de albinismo parcial sin sexo determinado la medida del ala es mayor que en todos los de plumaje normal.

Las restantes dimensiones están comprendidas dentro de las mínimas, máximas o promedios de los ejemplares normales.

En las figuras 1 y 2, los números dados a cada individuo corresponde al acordado en el texto. Tanto en la fotografía de la Perdiz Colorada como en la de Carancho se ha puesto un ejemplar de plumaje normal para comparación.

TABLA Nº I. MEDIDAS COMPARATIVAS ENTRE EJEMPLARES NORMALES Y ALBINOS.

MEDIDAS mm ESPECIE	NUMERO DE EJEMPLARES	CULMEN			ALA			TARSO		
		MIN.	MAX.	PROM.	MIN.	MAX.	PROM.	MIN.	MAX.	PROM.
<i>Rhynchotus rufescens</i>	Pl. N. 5 ♂♂	40	45	42,8	208	220	217,4	59	66	63
	" 5 ♀♀	41	45	43,6	195	215	208	60	64	61,8
	A. 1 o?	45			218			-----		
<i>Nothura maculosa</i>	Pl. N. 5 ♂♂	14	17	15,8	125	132	129,6	36	40	37,8
	" 5 ♀♀	15	17	15,8	130	148	138	39	41	39,8
	A. 2 ♂♂	17	20	18,5	140	144	142	40	45	42,5
	" 3 oo?	16	17	16,5	137	140	138,5	37	42	39,5
<i>Eudromia elegans</i>	Pl. N. 5 ♂♂	24	30	26,8	220	224	221	46	52	49
	" 5 ♀♀	22	25	23,5	215	226	222,6	45	50	47,8
	A. 1 o?	24			230			47		
<i>Anas cyanoptera</i>	Pl. N. 5 ♂♂	43	48	46	184	210	196,4	31	35	33,4
	" 5 ♀♀	40	47	43,2	174	183	177,8	30	32	30,8
	A. 1 ♂	45			195			31		
<i>Polyborus p. plancus</i>	Pl. N. 5 ♂♂	30	36	33,4	385	440	413	85	101	92
	" 5 ♀♀	26	37	33	410	450	430,4	91	108	99,6
	A. 2 ♂♂	36			420	430	425	92	96	94
	" 1 ♀	35,5			431			96,5		
<i>Fulica leucoptera</i>	Pl. N. 5 ♂♂	26	31	29	182	197	189	51	56	53,8
	" 5 ♀♀	26	28	27	167	182	175,5	50	54	52,5
	A. 1 ?	25,5			182			54		

## BIBLIOGRAFIA

- ACHAVAL, F., 1969. Albinismo parcial en un ejemplar de *Furnarius r. rufus*. *El Hornero*, XI (1): 46-47. Bs. Aires.
- BAPTISTA, L. F., 1966. Albinistic feathers in Storm Petrels (Hydrobatidae). *Condor*, 68: 512-524.
- BARROWS, W. R., 1889. The English Sparrow (*Passer domesticus*) in North America specially in its relations to Agriculture. *Bull. Div. Ornithology and Mammalogy*, N-S. Dep. Agriculture, 1: 405, fig. 1-7.
- BO, N. A., 1958. Nota sobre una colección de aves del este de Chubut. *Rev. Mus. La Plata* (N. S.), Sec. Zoología, VII: 35-50.
- CASTELLANOS, A., 1934. Aves del valle de los Reartes (Córdoba). *El Hornero*, V (3): 307-338, fig. 1-5. Buenos Aires.
- CASTILLO, S. R., 1937. Algunos casos de coloración anormal en nuestras aves. *El Hornero*, VI (3): 493-496, fotos.
- DACIUK, J., 1976. Notas faunísticas y bioecológicas de Península Valdés y Patagonia. XV. Estudio bioecológico inicial de los esfeniscidos visitantes y colonizadores de Península Valdés y costas aledañas (prov. Chubut, Argentina). *Physis*, Sec. C, 35 (90): 43-56, Buenos Aires.
- DEANE, R., 1876. Albinism and Melanism among North American Birds. *Bull. Nuttall. Ornith. Club*, 1: 20-24.
- EDSON, J. M., 1928. An epidemic of albinism *Auk*, 45: 377-378.
- EMERSON, W. O., 1920. A partial albino. *Condor*, 4: 46.
- ESTEBAN, J. G., 1963. Sobre un híbrido de Galliformes. *Acta Zool. Lilloana*, 19: 289-295.
- GROSS, A., 1965. The incidence of albinism. In North American birds. *Bird-Banding*, 36: 67-71.
- HAEDO ROSSI, J. A., 1959. Colores de la cera, voces, plumajes y cópula de *Polyborus p. plancus* (J.F. Miller, 1777) Vieillot, 1816. *Physis*, 21: 182-186. Buenos Aires.
- 1968. Notas ornitológicas III. Un caso de albinismo casi total en *Aramides ypecaha* (Vieillot). *Acta Zoológ. Lilloana*, 26. Tucumán.
- y J.G. ESTEBAN, 1972. Albinismo en aves y mamíferos argentinos. *Acta Zool. Lilloana*, T. XXIX. Tucumán.
- HARPER, E. 1923. Albinismo en la Palomita *Zenaida auriculata* y en la Martineta *Rhynchotus rufescens*. *El Hornero*, III (1), fotos. Bs. As.
- HARRISON, J., 1953. Symmetrical albinism in birds wing. *Bull. Brit. Ornith. Club*, 73 (9): 105-106.
- HARRISON, J. y J. HARRISON, 1962. Albinism and melanism in birds (as illustrated by the Mallard) and their possible significance. *Bull. Brit. Orn. Club*, 82: 101-109.
- LEE, F. y C. E. KEELER, 1951. Pigment Variations and their correlates in birds. *Auk*, 68: 80-85.
- LORDELLO, L. G. E., 1950a. Albinismo em aves do Brasil. *Dusenía*, 1 (6): 327-330.
- 1950 b. Albinismo em Fringillidae. *Rev. Agric (Piracicaba)*, 25 (3-4): 115-120, fig. 1-4.
- 1951. *Passer domesticus* albino e considerações acerca de algumas anomalias de plumagem veurificadas em aves do Brasil. *Dusenía*, II, (6): 361-366. Curitiba, Brasil.
- MACGREGOR, R. C., 1896. Albinos. *Nidologist*, 3:94.
- 1900. A list of unrecorded albinos. *Condor*, 2: 86-88.
- MICENER, H. y J. R. MICHENER, 1936. Abnormalities in birds. *Condor*, 38: 102-109.
- MINOPRIO, J. L. 1947. Nota aclaratoria sobre la denominación del Ñandú Blanco. Imprenta de la Univ. de Córdoba.
- 1948. Comentarios alrededor de la diagnosis originales de *Rhea americana albescens* y de *Rhea americana rothschildi*. *Soc. Cient. Argentina*, 145: 14-23.
- MULLER, C. D. y F. B. HUTT, 1941. Genetics of the Fowl, sex-linked, imperfect albinism-journ. *Hered*, 32: 71-80.
- NERO, R. W., 1954. Plumage aberrations of the redwing (*Agelaius phoeniceus*). *Auk*, 71 (2): 137-155, pl. 11.
- NOVATTI, R., 1959. Notas sobre un ejemplar albino de Pingüin de Adelia. *Contrib. Inst. Antártico Argentino*, nº 33: 3-11.
- OLIVEIRA PINTO, O. M., 1931. Un caso de albinismo parcial en *Rhynchotus rufescens*. *Rev. Mus. Par.*, 17 (1): 321-322.
- ORFILA, R. N., 1938. El Ñandú Blanco. *Zoo*, 1: 41-44. Buenos Aires.
- PEREYRA, J. A., 1933. Miscelánea ornitológica. *El Hornero*, V (2): 215-219.
- 1937. Algunos casos interesantes de albinismo. *El Hornero*, VI (3): 447-448, fotos. Buenos Aires.



- RALPH, C., 1969. The control of color in bird. *Amer Zool.*, 9: 521-530.
- RIDGWAY, R., 1912. Color standard and color nomenclature. Washington D.C., ed del autor, III: 43,53 lam.
- ROBINSON, W., 1888. Notes on some albino birds presented to the U.S. National Museum, with some remark on albinism. *Proc. U.S. Nat. Mus.*, 11: 413-416.
- SAGE, B. L., 1962. Albinism and Melanism in birds. *British Bird.*, 55: 201-205.
- 1963. The incidence of albinism and melanism in British Bird. *British Bird*, 56: 409-416.
- SAPORITI, E. S., 1950. Pantofagia del Ñandú Gris y datos aclaratorios de su nombre técnico con referencia al Ñandú Blanco. *Soc. Cient. Argentina*, 150: 51-58.
- STIRLING, I., 1969. An Albinistic Adelie Penguin. *Condor*, 71(1): 78.
- STRECKER, H., 1869. Albinism in birds. *Amer. Naturalist*, 2: 491-492.
- TEST, F. H., 1942. The nature of the red, yellow and orange pigments in woodpeckers of the genus *Colaptes*. *Univ. Calif. Publ. Zoo.*, 46: 371-389.
- VILLALOBOS-DOMINGUEZ, C. Y J. VILLALOBOS, 1947. Atlas de los colores, Buenos Aires, El Ateneo.
- WHITE, G. S., 1896. Two more albinos. *Nidologist*, 4: 21.
- WILSON, E. A., 1907. The Adelie Penguin, (*Pygoscelis adeliae*). National Antarctic Expedition 1901-1904. *Natural History (Zoology)* 2: 36-58.
- WILSON, E. S., 1930. Interesting case of albinism. *Auk*, 47: 419.

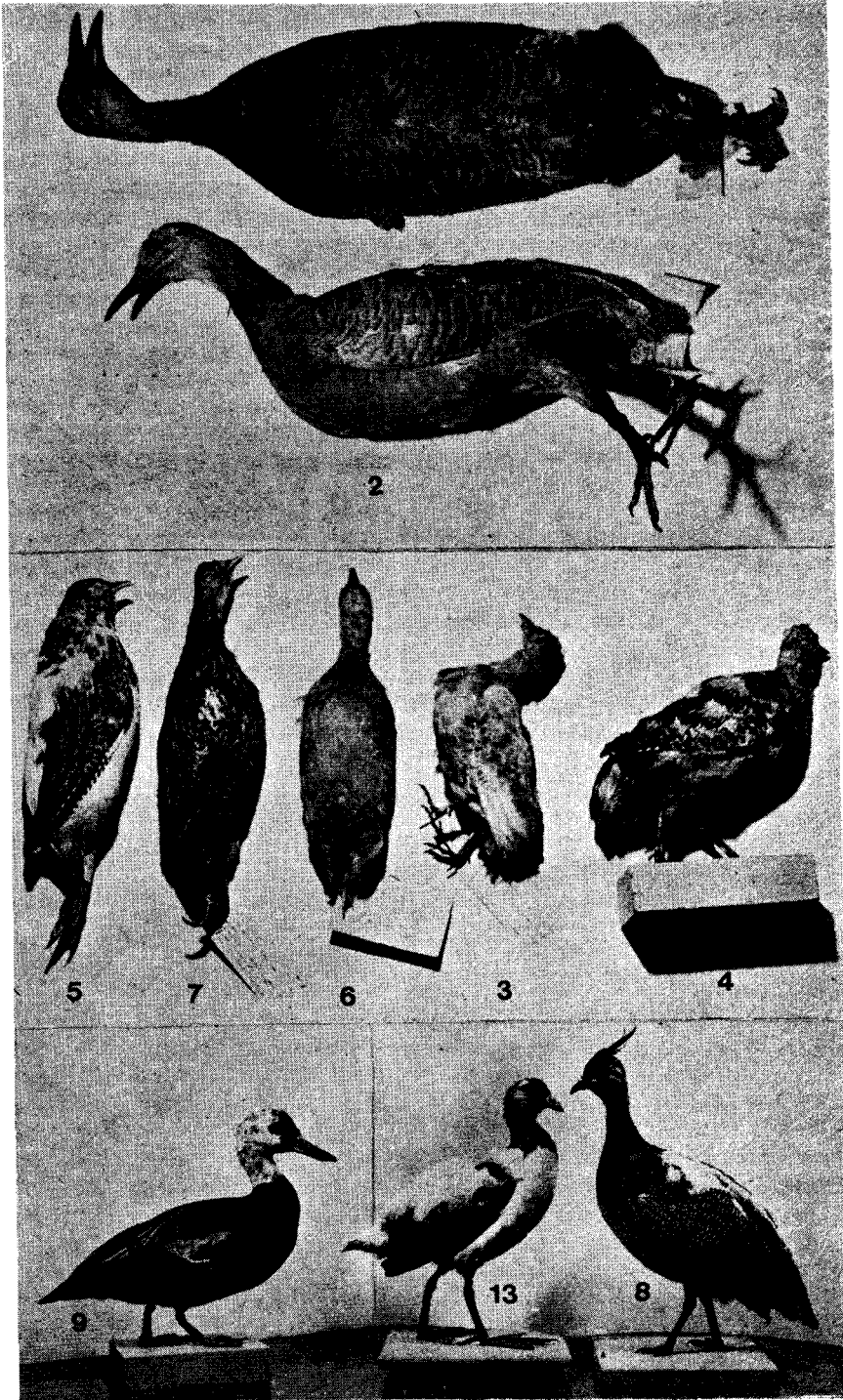


Fig. 1: arriba *Rhynchotus rufescens* n° 2, albinismo imperfecto, junto a un ejemplar de plumaje normal. Centro *Nothura maculosa* n° 4, 5 y 7 albinismo parcial, n° 3 y 6 albinismo imperfecto. Abajo *Eudromia elegans* n° 8; *Anas cyanoptera* n° 9 y *Fulica leucoptera* n° 13 albinismo parcial.

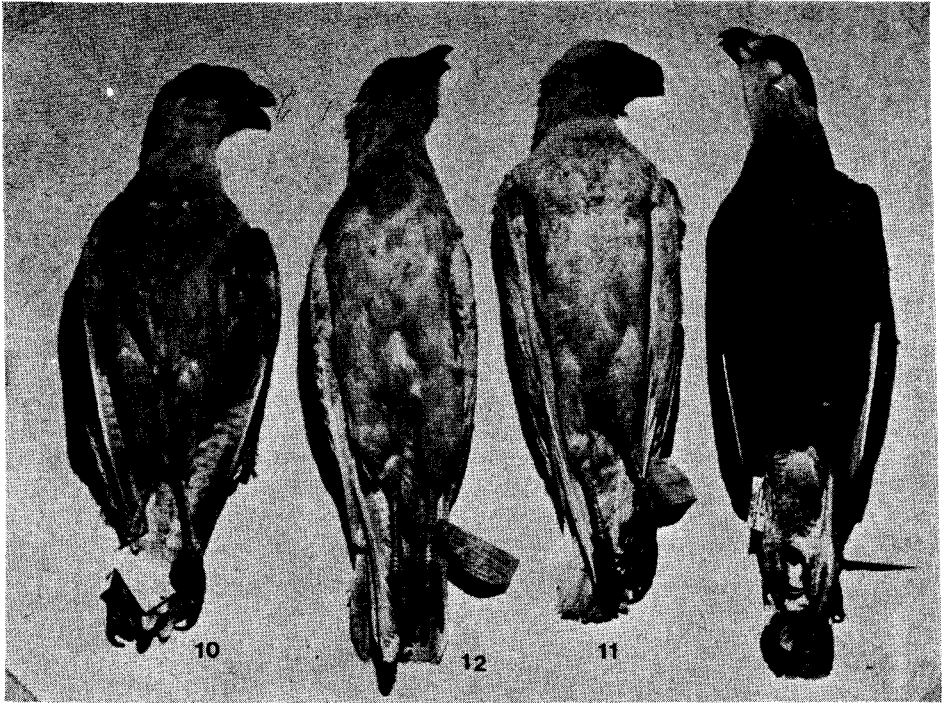


Fig. 2: *Polyborus p. plancus* n° 10, 11 y 12 albinismo imperfecto, comparado con uno de plumaje normal (derecha).