

---

# EL HORNERO

REVISTA DE ORNITOLOGÍA NEOTROPICAL



Establecida en 1917  
ISSN 0073-3407

Publicada por Aves Argentinas/Asociación Ornitológica del Plata  
Buenos Aires, Argentina

## III. Nidificaciones de aves en la provincia de Santa Fe De la Peña, M. R. 1977

Cita: De la Peña, M. R. (1977) III. Nidificaciones de aves en la provincia de Santa Fe. *Hornero* 011 (05) : 423-425

### III. NIDIFICACIONES DE AVES EN LA PROVINCIA DE SANTA FE

por el Dr. MARTÍN R. DE LA PEÑA

#### 1. Dos nidos de *Geranoetus fuscescens*

El 26 de septiembre de 1974, estaba con Horacio Lazzarini y mi hermano Raúl, a 15 km. al este de Miguel Escalada, en la orilla de un monte, cuando encontramos en un algarrobo, a 4 m. del suelo, un nido de águila escudada, constituido por una gran plataforma, fuerte, sólida, hecha con palos, con y sin espinas, de hasta 60 cm. de largo. En la parte interna tenía paja de espartillo, hojas de cardo y algunas plumas. En la parte central presentaba una pequeña concavidad y el diámetro era de 80 cm. Tenía dos huevos, con mediano estado de desarrollo embrionario, de 66 x 52 y 65 x 52 mm.

Color de fondo celeste blanquecino, uno sin manchas y el otro con pintas y manchas castañas, distribuidas en forma irregular en toda la superficie.



Figura 1.

El 4 de octubre, a 5 km. al oeste de la misma localidad, hallamos otro nido, en un ñandubay solitario a la orilla del monte. El nido estaba en la copa de la planta a unos 4 m. del suelo. La construcción, semejante a la anterior, tenía un metro de diámetro y 35-40 cm. de espesor. La parte superior era casi plana, con abundante cantidad de espartillos que medían 20 y 25 cms. de largo, casi todos con raíz, y muchos pelos de cuis. Los palos y ramitas eran de distintas medidas, algunos gruesos de hasta 2 ½ cms. de diámetro y de 50 o más de largo.

Había 3 pichones bastante bien emplumados y restos de una perdiz (Fig. 1).

#### 2. Nido de hornero con una boca clausurada

El 15 de octubre de 1974, en la zona rural de Esperanza, encontré en un chañar, a 2,80 m. del suelo, un nido de *Furnarius rufus* que tenía dos

bocas, una hacia el sur y la otra al norte. La que miraba al sur, se hallaba clausurada con barro como lo ilustra la figura N° 2.

El nido estaba habitado y se supone que sacó pichones, pues durante muchos días, al acercarme, el ave salía volando.

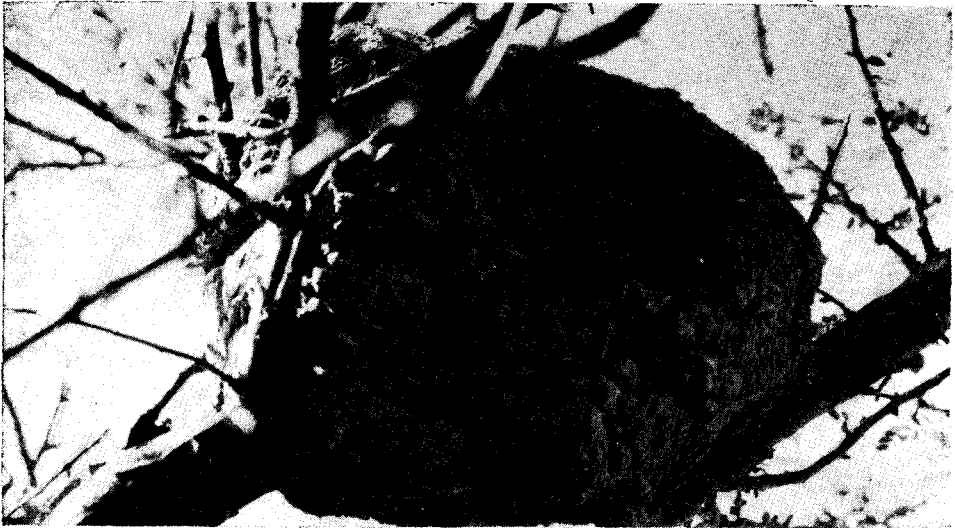


Figura 2.

### 3. Una colonia de *Sterna trudeaui*

El 1º de noviembre de 1974, en la localidad de Aguará, Dpto. de San Cristóbal, en una laguna que tenía 1,20 mts. de altura de agua y rodeada de juncos, encontré una colonia del gaviotín común, compuesta por unos



Figura 3.

diez nidos, contruidos sobre un embalsado de gramillón y separados entre sí por unos 10 mts., excepto 2 ó 3 que lo estaban a mayor distancia.

El nido tiene forma de plato sobreelevado. Diámetro con embalsado 30 cm. Diámetro central 10 cm. Altura total 9-10 cm. Profundidad 3 cm.

Todos contruidos con tallos de gramillón, algunos de 15 a 20 cm. de largo. Tenían 2 y 3 huevos con la incubación comenzada. Éstos medían 31 x 41; 32 x 41; 31 x 43; 30 x 43; 31 x 42,5 mm; de fondo castaño con manchitas marrón oscuras, algunos grises y otros verdosos con manchitas castaño, marrón oscuro y gris (Fig. 3).

El día 22 del mismo mes recorrí nuevamente la zona pero no hallé ridos ni pichones.

N. de R. Mientras este ejemplar estaba en prensa apareció el primer fascículo y luego los subsiguientes de una importante obra de nuestro colaborador el Dr. Martín R. de la Peña, titulada "Aves de la Provincia de Santa Fe". En el próximo número publicaremos el comentario que se merece.