

---

# EL HORNERO

REVISTA DE ORNITOLOGÍA NEOTROPICAL



Establecida en 1917  
ISSN 0073-3407

Publicada por Aves Argentinas/Asociación Ornitológica del Plata  
Buenos Aires, Argentina

## Lista sistemática de aves del partido de Berisso (Bs. As.). Parte I: no Passeriformes

Klimaitis, J. F.

1975

Cita: Klimaitis, J. F. (1975) Lista sistemática de aves del partido de Berisso (Bs. As.). Parte I: no Passeriformes. *Hornero* 011 (04) : 271-280

## LISTA SISTEMÁTICA DE AVES DEL PARTIDO DE BERISSO (Bs. As.)

### Parte I: NO PASSERIFORMES

Por JUAN FRANCISCO KLIMAITIS

El partido de Berisso se halla aproximadamente 65 Km. al sur de la Capital Federal, lindando asimismo con la ciudad de La Plata. Posee un área geográfica de 14.000 hectáreas cuadradas, limitando con el Río de la Plata, con el puerto del mismo nombre, con el partido de Magdalena al sur, y con la ruta provincial N° 11 (calle 122).

Dado su ubicación territorial, Berisso está influenciado por la proximidad del río, que origina un clima húmedo casi permanente, con lluvias abundantes principalmente invernales; unido a esto, más de la mitad del partido está ocupado por numerosos bañados o tierras anegadizas, resultantes de la falta de desagües naturales en las depresiones del terreno.

Una ribera de 19 kilómetros casi en línea recta, da lugar a una estrecha franja de montes espesos de sauces y matorrales, atravesada en todas direcciones por una variedad de canales, arroyos y arroyuelos que constituyen un intrincado delta.

Si unimos a todo esto la existencia de canteras artificiales de conchillas con agua, montecillos de talas y espinillos, amplios campos de pastoreo con predominio de cardos y la presencia misma de la ciudad, es fácil suponer la presencia de una fauna ornitológica rica en número y especies.

Hace ya una docena de años que comencé a frecuentar todos estos lugares, en periódicas visitas, en las que cumplimentaba observaciones y capturas de todas aquellas aves que consideré de valor científico. Asimismo tomé buena nota acerca de costumbres, comportamientos, nidificación, abundancia, apariciones anuales, etc.

Complementando esta labor de campo, llevo preparada una serie de ejemplares clasificados, que integran un pequeño museo que en la actualidad consta de más de 160 piezas.

La presente lista sistemática es el fruto de largas horas de labor en pleno contacto con la naturaleza, que han dejado en mí recuerdos felices e imperecederos.

La imposibilidad de tiempo y medios óptimos de movilidad, redujo el estudio al solo ámbito del partido de Berisso. En un principio todo fue desazón: falta de libros adecuados, amistades especializadas, desvelos al no hallar soluciones a variados problemas, toda una gama de adversidades que no hicieron más que retemplar el ánimo ya dirigido hacia su meta final.

Quizás sea este el camino que todo aficionado como yo haya recorrido o habrá de recorrer en pos de iguales ideales, amor y estudio por nuestras aves.

Las que figuran en este trabajo, han sido halladas en el medio ambiente en que habitualmente viven, siguiendo la técnica de observación, identificación y posterior captura si ello es posible.

No es una lista definitiva, ni lo habrá de ser por largo tiempo. No pasan las horas sin que se descubra algo nuevo, oculto por el follaje que lo sabe retener, el migrante que nos visita durante temporadas, el accidental que no anuncia su presencia o el raro que hace gala de su título.

Por último agregaré que también existe el imperativo de investigar y conocer toda esta belleza que se nos escapa de las manos, pues el hombre —léase civilización— expande sus ansias sobre todo lo que sea verdor, tras el afán biológico de seguir existiendo en la tierra.

Además, el Berisso de estos tiempos no será el mismo del Berisso futuro, más triste quizás, ecológicamente hablando.

#### Familia TINAMIDAE

1. *Nothura maculosa*, Perdiz chica. — Muy raleada y en disminución a causa de la gran persecución de que es objeto por parte de cazadores furtivos en toda época del año.

#### Familia PODICIPEDIDAE

2. *Podiceps rolland*, Patito zambullidor. — Común durante todo el año, especialmente en lagunas y canteras de agua limpia, con juncales. Forman pequeños grupos.
3. *Podiceps occipitalis*, Macá plateado. — Migratorio del sur patagónico en invierno. Raro, sólo una observación en canteras de aguas limpias.
4. *Podiceps major*, Zambullidor grande. — Se lo observa especialmente en los meses de primavera y verano. Solitario o en casales.
5. *Podilymbus podiceps*, Macá de pico grueso. — Escaso. Se observan ejemplares aislados en diferentes épocas del año.

#### Familia PHALACROCORACIDAE

6. *Phalacrocorax olivaceus*, Biguá. — Muy abundante, especialmente en los grandes montes de sauces ribereños, donde se encuentran sus lugares de descanso nocturno, y en las canteras artificiales de conchilla, donde se los ve en los islotes, secándose con las alas abiertas al viento. No se lo ha encontrado nidificando en la zona.

#### Familia ANHINGIDAE

7. *Anhinga anhinga*, Biguá víbora. — Accidental. En octubre de 1968, en compañía del consocio señor Samuel Narosky, observamos el único ejemplar señalado en Berisso hasta la fecha, pudiendo comprobar que se trataba de una hembra. Días después, me informaron que habían dado muerte a un individuo de la misma especie en una cantera cercana a la de la observación.

#### Familia ARDEIDAE

8. *Ardea cocoi*, Garza mora. — Común todo el año, aunque no abundante. Es de hábitos solitarios.
9. *Butorides striatus*, Garcita azulada. — Abundante durante los meses calurosos. Se lo encuentra a orillas de lagunas, canteras y en los árboles, donde nidifica a poca altura del suelo. Aquí también se le llama vulgarmente "pájaro chancho".
10. *Egretta alba*, Garza blanca. — Común en pequeños grupos y a veces con ejemplares de la especie siguiente.
11. *Egretta thula*, Garcita blanca. — Abundante, a veces formando bandadas grandes, bastante confiada. Suele frecuentar copas de árboles.
12. *Syrigma sibilator*, Chiflón. — Abundante. Se lo observa todo el año en grupo o aislados. Peculiar "silbido" que emite en vuelo. Habitual traslación de los montes ribereños a los campos por las mañanas, invirtiendo el proceso en las tardes, cruzando la ciudad.

13. *Nycticorax nycticorax*, Cuaco. — Abundante en época estival viéndose en mayor cantidad en horas matutinas y vespertinas. Frecuenta juncales muy densos, donde nidifica.
14. *Tigrisoma lineatum*, Hocó. — Raro. Poseo un ejemplar disecado, capturado en noviembre de 1967; luego se lo observó en dos oportunidades más solamente. Especie muy llamativa, de hábitos solitarios.
15. *Ixobrychus involucris*, Mirasol chico. — Común, aunque no es fácil su observación por el hecho de habitar los grandes y espesos juncales, en los cuales suele pasar inadvertido por su completa inmovilidad cuando el peligro lo acecha. Anida en la zona.

#### Familia CICONIIDAE

16. *Mycteria americana*, Cigüeña de cabeza pelada. — Entre los años 1969 y 1970 se vieron nutridos grupos recorrer bañados y lagunas, muy mansos, como asimismo asentarse en copas de árboles. Las apariciones coincidieron con grandes sequías en el norte de Entre Ríos y Corrientes, donde comúnmente nidifican. Normalmente se los encuentra en toda época del año, aunque de a pocos ejemplares.
17. *Euxenura maguari*, Cigüeña común. — Apariciones esporádicas en pequeños grupos durante los meses del verano, en campos bajos, inundables con las grandes lluvias.

#### Familia THRESKIORNITHIDAE

18. *Phimosus infuscatus*, Cuervillo de frente roja. — Muy raro. Sólo ejemplares aislados mezclados con bandadas de *Plegadis chihi*; observado en dos oportunidades solamente.
19. *Plegadis chihi*, Cuervillo de cañada. — Muy abundante, formando enormes bandadas de vuelo en V. No nidifica en la zona.
20. *Ajaia ajaja*, Espátula rosada. — Escaso. Ejemplares aislados o en pequeños grupos, sólo de paso por la región.

#### Familia PHOENICOPTERIDAE

21. *Phoenicopterus ruber*, Flamenco. — Algunos individuos en tránsito provenientes de regiones con ríos y lagunas de agua salobre.

#### Familia ANHIMIDAE

22. *Chauna torquata*, Chajá. — Común y sedentario en la zona, formando casales y nidificando sobre enormes nidos.

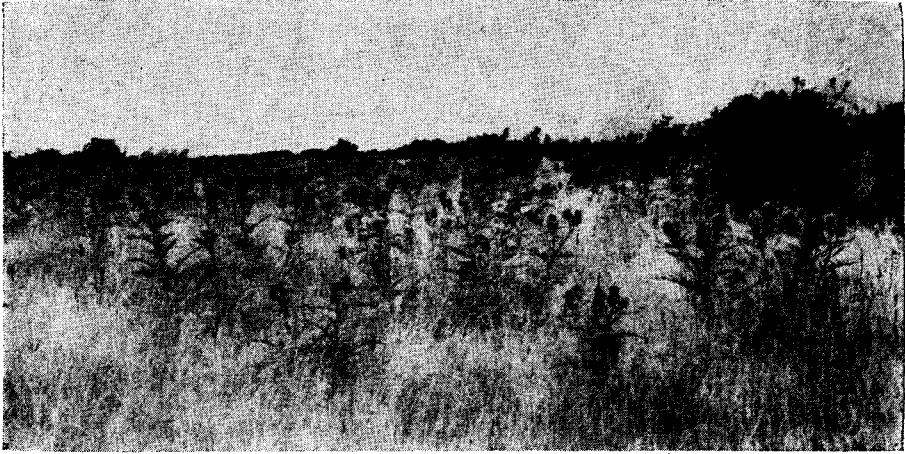
#### Familia ANATIDAE

23. *Cygnus melancoryphus*, Cisne de cuello negro. — Escaso. Su majestuosa presencia es blanco propicio para las armas de fuego; por tal motivo muy arisco si se lo encuentra.
24. *Dendrocygna bicolor*, Silbón. — Abundante en época estival. Su presencia se delata por el fuerte silbido que emite, ya sea cuando están asentados o en pleno vuelo por sobre los bañados y por la misma ciudad, en las noches cálidas.
25. *Dendrocygna viduata*, Pato sirirí. — Común, pero no tan abundante como su congénere. Se lo encuentra en casales o pequeños grupos de volar lento y silbido onomatopéyico.

26. *Coscoroba coscoroba*, Ganso blanco. — Muy raro en la actualidad. Los últimos ejemplares observados datan de varios años atrás, época en que fueron muy perseguidos por los cazadores.
27. *Anas versicolor*, Cercela. — Posiblemente el patito más común en la zona y uno de los más hermosos. Manso. Solitario o en parejas; casi nunca en grupos grandes.
28. *Anas georgica*, Pato maicero. — Muy abundante en época de grandes lluvias. Nidifica en la región. Forma importantes bandadas.
29. *Anas flavirostris*, Pato barcino. — Común en la zona, donde también anida. Anda en casales o grupos pequeños.
30. *Anas sibilatrix*, Pato overo. — Hace apariciones esporádicas en pequeñas bandadas durante los meses de otoño e invierno; muy hermoso. Conversador y movedizo en el agua.
31. *Anas cyanoptera*, Pato colorado. — Raro. Uno de los patos menos comunes; arisco y de vivos colores, especialmente el macho. Siempre observé ejemplares solitarios en las pocas veces que los pude encontrar.
32. *Anas platalea*, Pato pico cuchara. — Este pato, que de lejos se confunde con el anterior, aparece en parejas o en grupos, durante los meses de invierno. Manso y gran cuchareteador de aguas barrosas, poco profundas.
33. *Netta peposaca*, Picazo. — Común. Uno de los patos más grandes y vistosos. Nidifica en los grandes pajonales de la zona.
34. *Heteronetta atricapilla*, Pato cabeza negra. — Poco común. Lo he visto solitario y en bandadas grandes, recorriendo lagunas y canchales, pero de todos modos es raro hallarlo actualmente.
35. *Oxyura australis*, Pato zambullidor. — Raro. Sólo algunos casales aislados. Prefieren zambullir antes que volar y lo hacen a la perfección. Sumamente confiados.
36. *Oxyura dominica*, Diablito fuerte. — Muy raro. En 1968 pude observar por vez primera unos ejemplares con la coloración de las hembras. Meses después los volví a ver en la misma laguna y con las mismas características. Vuelo muy rápido. Buenos zambullidores y confiados. No se han visto machos adultos.

#### Familia ACCIPITRIDAE

37. *Circus cinereus*, Gavilán ceniciento. — Escaso y raro de encontrar. Sólo una observación hasta la fecha. Vuela alto por sobre los grandes pajonales de la región.
38. *Circus buffoni*, Gavilán grande. — Sedentario y muy común en los grandes pajonales, donde anida. El macho tiene hermosa figura, contrastando en colores blancos y negros.
39. *Accipiter erythronemius*, Gavilán chico. — Accidental. Lo he visto en cuatro o cinco oportunidades volar por los montes en los meses de abril, mayo y junio, persiguiendo pájaros, de los cuales se alimenta. Tamaño algo mayor al de una calandria común.
40. *Rupornis magnirostris*, Gavilán ribereño. — Común en la zona, donde nidifica en sauces, álamos y árboles altos. Posee un peculiar grito que se escucha a la distancia y que recuerda al de un gato; son muy ariscos.
41. *Buteo polyosoma*, Aguilucho común. — Tan sólo un ejemplar joven, de plumaje pardo y ocráceo, capturado en la ruta, determinó su existencia para la zona. Ningún dato más.
42. *Rosthramus sociabilis*, Caracolero. — Común durante los meses de primavera y verano, donde se les ve a orillas de bañados y lagunas, en busca de caracoles *Ampullaria* de los que casi exclusiva-



Campos con pastizales y predominio de cardos.

mente se alimenta. No los he visto nidificar, aun cuando se encuentran siempre individuos inmaduros, que difieren en mucho de los adultos en cuanto a coloración.

43. *Elanus leucurus*, Halcón blanco. — Común pero no abundante. Esta hermosa ave es sedentaria y nidifica en la región. Normalmente anda en parejas cazando roedores.

#### Familia FALCONIDAE

44. *Milvago chimango*, Chimango. — Muy común y abundante durante todo el año. Se lo halla en campos abiertos, alimentándose de animales muertos.
45. *Caracara plancus*, Carancho. — Común durante todo el año. Frecuenta con mayor asiduidad los mismos lugares que la especie anterior, es decir, campos abiertos con talitas, espinillos y pequeños arbustos diseminados entre una planicie herbácea. En árboles altos, anida.
46. *Falco sparverius*, Halconcito común. — Raro, sólo una observación efectiva en campos abiertos arbolados. Tamaño pequeño, a la distancia puede confundirse con otras aves, como ser calandrias. Gran volador, suele perseguir aves pequeñas que le sirven de alimento, aunque por lo general prefiere pequeños roedores.

#### Familia ARAMIDAE

47. *Aramus guarana*, Carao. — Abundante casi todo el año, frecuentando y anidando en juncales y pajonales. En las horas vespertinas se siente su triste grito entre montes y bañados.

#### Familia RALLIDAE

48. *Rallus sanguinolentus*, Gallineta común. — Se la observa en todos los meses del año, siendo común en los pajales, juncales y totorales donde nidifica a mediados de noviembre.
49. *Pardirallus maculatus*, Gallineta overa. — Muy rara, sólo una fugaz observación efectuada en la zona. Llamativa, distínguese de la gallineta común por las manchas blancas diseminadas en todo el cuerpo, de color negruzco.

50. *Aramides cajanea*, Chiricote. — Posiblemente común en el Partido, por la gran cantidad de individuos capturados con tramperas en la ribera platense. Sin embargo, no escuché aún su característico canto onomatopéyico.
51. *Aramides ypecaha*, Ypacahá. — Abundante y sedentario. Sus fuertes gritos se escuchan desde los montes ribereños próximos a la ciudad. Asimismo frecuenta los grandes pajonales; suele anidar en árboles de denso follaje.
52. *Laterallus melanophaius*, Burrito de patas verdes. — Pequeña y hermosa gallinetita que al igual que su congénere, es difícil de ver debido a los densos pajales que habitan. Es la menos común de las dos especies.
53. *Laterallus leucopyrrhus*, Burrito de patas rojas. — Más abundante que la anterior, su fuerte canto, que suena como un chirrido, se deja oír en la extensión de los pajonales. Es sedentaria en la zona.
54. *Porphyriops melanops*, Pollona chica. — Difícil de ver a causa de ser arisca y habitar lagunas con densa vegetación lacustre. Pese a ello la encontré con pichones, nadando en aguas limpias.
55. *Gallinula chloropus*, Pollona grande. — Común y sedentaria. Recorre canteras de aguas limpias con juncales, donde suele anidar.
56. *Fulica armillata*, Gallareta de ligas rojas. — Es la más grande de las tres gallaretas. Común pero no abundante. Frecuenta lagunas con densos juncales.
57. *Fulica leucoptera*, Gallareta de escudete amarillo. — Muy abundante y mansa. Camina mucho y es frecuente verla alejarse bastante de las lagunas que habita, especialmente en el invierno. Nidifica en la zona y es sedentaria.
58. *Fulica rufifrons*, Gallareta de escudete rojo. — Es la menos común de las tres especies; quizás por su carácter huidizo se deje ver menos. Le hallé nido en una oportunidad.

#### Familia JACANIDAE

59. *Jacana jacana*, Gallito de agua. — Común en lagunas y canteras cubiertas con plantas acuáticas flotantes, en las cuales vive y nidifica. El joven difiere enormemente en colorido del adulto.

#### Familia ROSTRATULIDAE

60. *Nycticryphes semicollaris*, Agachona. — Su presencia depende de la existencia de agua en los bañados, siendo en tal caso común. Son los primeros en nidificar; ya en junio les hallé nidos debajo de matas de duraznillo negro. Cuando alguien les descubre la nidada, fingen estar heridos, arrastrando las alas y caminando en dirección opuesta a fin de alejar al intruso. Se los halla también en lo más espeso de los juncales, cuando no nidifica.

#### Familia CHARADRIIDAE

61. *Vanellus chilensis*, Tero. — Muy abundante y sedentario. En invierno se reúnen en grandes grupos.
62. *Charadrius dominicus*, Chorlo dorado. — Muy raro. Especie migratoria del Hemisferio norte, la observé un sólo año, en el verano, en grandes cantidades sobre campos herbáceos, levantando vuelo a medida que me acercaba a ellos. Plumaje invernal.
63. *Charadrius falklandicus*, Chorlo de doble collar. — Se lo encuen-

tra en abundancia durante el otoño e invierno en las playas arenosas del Río de La Plata, mezclados con otros chorlos. No lo encontré con plumaje de cría.

64. *Charadrius collaris*, Chorlo de collar. — Aparece en pequeños grupos durante los meses fríos. Frecuenta terrenos arenosos de playas y orillas de canteras. Uno de los chorlos más pequeños y de rápido caminar.
65. *Charadrius ruficollis*, Chorlo cabezón. — Viene de la Patagonia, visita la zona durante el invierno, siendo entonces muy abundante. Forma enormes bandadas que recorren campos altos con pastizales. Colorido plumaje.
66. *Charadrius modestus*, Chorlo de pecho colorado. — Viene de la Patagonia, en invierno con plumaje de esa estación. Frecuenta playas arenosas del Río de la Plata y canteras. Sólo una vez durante el otoño observé un individuo con bello plumaje estival.

#### Familia SCOLOPACIDAE

67. *Tringa flavipes*, Chorlo menor de patas amarillas. — Migratorio del Hemisferio Norte. Abundante entre los meses de setiembre a abril en bañados y terrenos anegadizos, que recorren en grandes grupos.
68. *Tringa melanoleuca*, Chorlo mayor de patas amarillas. — Migratorio del Hemisferio Norte. Común pero no tan abundante como su congénere menor, anda en pequeños grupos mezclados con ellos. Se encuentran ejemplares aislados durante todo el año.
69. *Tringa solitaria*, Chorlo solitario. — Migratorio del Hemisferio Norte. Generalmente se lo ve en forma aislada, a orillas de canteras y campos anegadizos. También se lo encuentra en las lagunitas que deja el río al retirarse, en la costa platense.
70. *Gallinago gallinago*, Becasina. — Abundante en los bañados ribereños, especialmente durante otoño e invierno. Anida en el suelo húmedo entre los pastos y duraznillos. Vuelo nupcial típico, en el que produce con las alas una vibración muy fuerte.
71. *Calidris canutus*, Chorlo rojizo. — Raro. Migratorio del Hemisferio Norte. Una sola vez fue observado en playas arenosas del Plata, en compañía de otras especies de chorlos. Tamaño mayor a otros *Calidris* y colorido rojizo característico.
72. *Calidris fuscicollis*, Chorlito de rabadilla blanca. — Migratorio del Hemisferio Norte. Abundante durante los meses de setiembre a abril, forma enormes bandadas que frecuentan junto a *Calidris melanotos*, islotes arenosos de lagunas y canteras, como así también playas costeras.
73. *Calidris melanotos*, Chorlito manchado. — Migratorio del Hemisferio Norte. Abundante desde agosto a abril, quizás más numeroso que su pequeño congénere anteriormente mencionado.

#### Familia RECURVIROSTRIDAE

74. *Himantopus himantopus*, Tero real. — Común aunque no abundante, desde agosto a marzo, en pequeños grupos. Hermosa ave de plumaje negro y blanco y largas patas salmón. Frecuenta bañados, orillas de lagunas, canteras y terrenos anegadizos. Al volar emite un grito semejante al ladrido de un perrito.

#### Familia PHALAROPODIDAE

75. *Phalaropus tricolor*, Chorlo palmado. — Migratorio del Hemisferio



Norte. Una sola observación de un pequeño grupo en una lagunita en medio del campo. Plumaje invernal. Típicos "giros" alrededor de sí mismos, en los charcos barrocos, buscando alimentos.

#### Familia LARIDAE

76. *Larus belcheri*, Gaviota de Simeón.—La he visto solamente en el Puerto de La Plata, relativamente abundante en los meses de invierno. Distínguese de la especie siguiente por la ancha banda negra en la cola y el pico amarillo con punta roja y banda transversal negra.
77. *Larus dominicanus*, Gaviota cocinera.—Muy abundante durante los meses de otoño e invierno, en el Puerto y a lo largo de la costa ribereña del Plata, donde se ven en igual profusión adultos y jóvenes de color parduzco. Penetran en campos abiertos. Pico amarillo con mancha carmín.
78. *Larus maculipennis*, Gaviota de capucho café.—Muy abundante, se la observa en gran cantidad en las costas ribereñas, en el interior de los campos, lagunas y canteras, especialmente en los meses invernales.
79. *Sterna hirundinacea*, Gaviotín golondrina.—Muy rara. El ejemplar disecado que poseo procede del Puerto de La Plata, el cual halló presuntamente la muerte al chocar contra un cable del mástil de la embarcación en que fue encontrado. No tengo observaciones hechas en vivo debidamente confirmadas.
80. *Sterna trudeaui*, Gaviotín común.—Escaso. Esporádicas apariciones en vuelo sobre lagunas y canteras en diferentes épocas. Se arroja violentamente sobre el agua, zambullendo brevemente en busca de peces. También se lo puede hallar en la costa ribereña.
81. *Sterna superciljaris*, Gaviotín chico.—Raro. Pocas observaciones realizadas sobre canteras, una de ellas de un casal atrapando peces en el peculiar modo de la anterior especie. El más pequeño de los gaviotines.

#### Familia RYNCHOPIDAE

82. *Rynchops nigra*, Rayador.—Escasas apariciones en la zona, en grupos pequeños. Estando posados son muy confiados y se les puede acercar a pocos metros. Alas muy largas y puntiagudas.

#### Familia COLUMBIDAE

83. *Columba livia*, Paloma doméstica.—Abundante en la ciudad y en el campo.
84. *Patagioenas picazuro*, Paloma turca.—En los últimos dos años, de rara que era pasó a ser común, volando sobre campos abiertos en forma solitaria o en grupitos. La mayor de las palomas de la zona.
85. *Zenaida auriculata*, Paloma torcaza.—Común, a veces formando grandes bandadas. Frecuenta campos abiertos.
86. *Columbina picui*, Torcacita.—Sedentaria y muy abundante, es la de mayor mansedumbre entre las palomas silvestres. Nidifica durante la mayor parte del año y en cantidad.
87. *Leptotila verreauxi*, Paloma bumbuna.—Pocos individuos vistos en montes y arboledas. Muy arisca, es de mayor tamaño que la torcaza y en vuelo muestra las partes inferiores de las alas, color chocolate intenso.



Canteras con juncales.

#### Familia CUCULIDAE

88. *Coccyzus americanus*, Cuclillo americano. — Migratoria del Hemisferio Norte, llega a esta zona durante la época calurosa, pero sin llegar a ser común.
89. *Coccyzus melacoryphus*, Cuclillo de pico negro. — Común. Sólo ejemplares aislados. Frecuentan tupidas arboledas con mucha agilidad y silencio en los meses de primavera y verano. Anida en la zona.
90. *Coccyzus cinereus*, Cuclillo de ojos colorados. — El más pequeño de los tres cuclillos. Escaso. Iguales ambientes que los anteriores.
91. *Crotophaga ani*, Pirincho negro. — En abril de 1972, observé los primeros ejemplares de esta especie entre pajonales húmedos. También para dicha época fue visto un grupo mayor en los montes ribereños de la Isla Paulino por el señor Osvaldo Tanzola, observador local. Especie accidental.
92. *Guira guira*, Pirincho. — Común y muy abundante durante todo el año. Nidifica en la zona, poniendo varias hembras en un mismo nido.
93. *Tapera naevia*, Cresbín. — En octubre de 1972, capturé un ejemplar en un monte de espinillos; posteriormente fueron vistos y oídos varios más, incluso en los montes de sauzales ribereños. Desde entonces no se los volvió a ver. Accidental para la región.

#### Familia TYTONIDAE

94. *Tyto alba*, Lechuza de los campanarios. — Común y abundante, especialmente en pleno centro urbano, donde se la escucha chistar en horas nocturnas en pleno vuelo. Anida en campanarios de iglesias, torres y molinos de viento en el campo.

#### Familia STRIGIDAE

95. *Otus choliba*, Lechucita común. — A principios de este año me comunicaron el hallazgo de un nido con dos pichones. Fue la primera observación para el partido de Berisso de esta interesante especie, hasta entonces no incluida para la avifauna local.
96. *Speotyto cunicularia*, Lechucita de las vizcacheras. — Hay años

en que es muy común en campos abiertos, parada sobre árboles bajos y postes de alambrados o sobre montículos de tierra; otras épocas casi ni se la observa. Hábitos diurnos y nocturnos.

97. *Asio flammeus*, Lechuzón de los campos. — Muy escaso. Lo he visto en vuelo por sobre grandes pajonales en horas vespertinas, en forma pausada y baja.
98. *Rhynoptynx clamator*, Lechuzón de los montes. — Un solo ejemplar capturado en Palo Blanco, entre sus espesos saucedales, constituye el único dato de su existencia en la zona.

#### Familia CAPRIMULGIDAE

99. *Podager nacunda*, Dormilón grande. — Común en ciertos años; en otros no se lo ve. De hábitos crepusculares, lo observé en enormes cantidades revoloteando silenciosamente a la caída de la tarde cazando insectos en acrobáticos vuelos. Durante el día se mimetiza perfectamente sobre el suelo.
100. *Caprimulgus parvulus*, Dormilón chico. — El hallazgo de un nido con dos huevos, determinó su identificación para Berisso. Cuando incuba, la hembra es sumamente mansa, pudiendo acercársele a pocos centímetros de distancia.

#### Familia TROCHILIDAE

101. *Chlorostilbon lucidus*, Picaflor verde. — Abundante en los meses calurosos. Nidifica en la zona; no teme la proximidad humana y recorre parques y jardines de la ciudad.

#### Familia ALCEDINIDAE

102. *Ceryle torquata*, Martín pescador grande. — Escaso. Apariciones esporádicas en diferentes épocas del año. Emite un típico grito que le ha valido el nombre de "matraca", por su semejanza onomatopéyica.
103. *Chloroceryle americana*, Martín pescador chico. — Es el menor de las tres especies. Común y abundante casi todo el año en cursos de agua orillados de árboles.
104. *Chloroceryle amazona*, Martín pescador mediano. — Es más escaso que las dos anteriores especies. Sólo en pocas ocasiones lo pude observar en sauzales de algunas lagunas.

#### Familia PICIDAE

105. *Colaptes campestris*, Carpintero campestre. — Común casi todo el año en campos abiertos con arbustos y árboles bajos, talitas, aromos, espinillos, etc. Muy vocinglero, especialmente cuando anda en grupos o casales.
106. *Chrysoptilus melanolaemus*, Carpintero de nuca roja. — Más común que el anterior, frecuenta con preferencia los montes y regiones arbustivas cercanas a la ribera platense. Se distingue a simple vista por su menor tamaño y el plumaje rojo de la nuca, que aquella especie no posee. Nidifica en la zona.
107. *Dendrocopos mixtus*, Carpintero chico. — El más chico de la familia. No es tan común como los anteriores; habita los montes densos de la ribera, en donde lo he visto nidificar en álamos altos y secos.