

---

# EL HORNERO

REVISTA DE ORNITOLOGÍA NEOTROPICAL



Establecida en 1917  
ISSN 0073-3407

Publicada por Aves Argentinas/Asociación Ornitológica del Plata  
Buenos Aires, Argentina

## Posición sistemática del género

### *Heterospizias*

Plótnick, R.

1956

Cita: Plótnick, R. (1956) Posición sistemática del género *Heterospizias*.  
*Hornero* 010 (02) : 136-139

[www.digital.bl.fcen.uba.ar](http://www.digital.bl.fcen.uba.ar)

Puesto en línea por la Biblioteca Digital de la Facultad de Ciencias Exactas y Naturales  
Universidad de Buenos Aires

# POSICIÓN SISTEMÁTICA DEL GÉNERO *HETEROSPIZIAS*

Por RUBÉN PLÓTNICK

A pesar de que algunos catálogos y monografías antiguas (Sharpe, 1874: 158; Dubois, 1904:861; Ihering, 1907,1:88; Swann, 1921-22:66 y 1930:338) ubicaron en su debido lugar al género *Heterospizias* Sharpe 1874, acercándolo a *Buteo* Lacépède 1799, varias publicaciones ulteriores lo incluyeron insistentemente entre los *Accipitrinae* (Peters, 1931:226; Zotta, 1935:185; Steullet y Deautier, 1936:409; Hellmayr y Conover, 1949:80 y Friedmann, 1950:140).

Nunca he podido comprender, partiendo de su aspecto exterior, el porqué de tan extraña asociación; creyendo que habría alguna razón anatómica que la justificase, abandoné mis tentativas de explicar el hecho hasta que pude obtener esqueletos parciales de los géneros mencionados y de *Accipiter*, este último por cortesía del Sr. William H. Partridge.

Dentro de lo limitado de los materiales, ha resultado evidente la similitud de *Heterospizias* y *Buteo* y el relativo alejamiento de *Accipiter*, como podrá comprobar el lector en el cuadro comparativo que se da más abajo.

<b><i>Accipiter bicolor pileatus</i></b> (Temm.)	<b><i>Heterospizias m. meridionalis</i></b> (Latham) y <b><i>Buteo p. polyosoma</i></b> (Quoy et Gaimard).
--------------------------------------------------	------------------------------------------------------------------------------------------------------------

## I. CARACTERES EXTERNOS (Materiales estudiados: *Accipiter*, 7 ejemplares; *Heterospizias*, 17 ejemplares; *Buteo*, 27 ejemplares).

- |                                                                                                                   |                                                                                  |
|-------------------------------------------------------------------------------------------------------------------|----------------------------------------------------------------------------------|
| 1. La longitud de la cola cabe por lo general $1\frac{1}{3}$ vez en el ala (excepcionalmente $1\frac{1}{2}$ vez). | Idem, alrededor de 2 veces (o más).                                              |
| 2. Dedo medio con uña, contenido en el ala alrededor de 4,5 veces (4,2 a 5).                                      | Dedo medio con uña, contenido en el ala, alrededor de 7 ó más veces (6,9 a 8,3). |
| 3. Dedo medio sin uña cabe aproximadamente 1,5 vez en el tarso <sup>(1)</sup> (en los adultos).                   | Idem, 2 ó más de 2 veces.                                                        |

II. CARACTERES OSTEOLÓGICOS (Materiales estudiados: un ejemplar incompleto para cada especie).

a. ESTERNÓN

4. Carena amplia, alcanzando o superando el nivel de la espina (fig. 1, a) y extendiéndose casi hasta el margen posterior del esternón<sup>(2)</sup> (fig. 1 y 4,b).

5. Línea sterno coracoidea e interpectoral confundidas (o aparentemente confundidas) en su parte anterior (fig. 1,c).

6. Ancho del esternón, tomado al nivel de los procesos laterales anteriores, contenido más de 2 veces en el largo del cuerpo del mismo hueso (incluyendo la espina)<sup>(3)</sup>.

7. Viendo el esternón de frente su borde ántero-superior forma una concavidad<sup>(3)</sup> (fig. 7,d).

b. CORACOIDEOS

8. Apófisis precoracoidea escasamente desarrollada (fig. 10,e).

9. Agujero coracoideo ausente (fig. 10).

c. FÓRCULA

10. Espacio que delimita, netamente oval<sup>(3)</sup> (fig. 13).

d. PELVIS

11. Parte anterior de los ileones, apenas expandida transversalmente en abanico<sup>(3)</sup> (fig. 16,g).

12. Piso inferior de la cavidad cotiloidea no expandido (fig. 16,h).

Carena menos desarrollada: no llega al nivel de la espina (figs. 2 y 3,a) ni alcanza el borde posterior del esternón (entre la carena y el margen posterior se forma un amplio triángulo): figs. 2, 3, 5 y 6, b.

Idem, separadas (figs. 2 y 3,c).

Idem, 2 ó menos de 2 veces.

El borde mencionado tiene la apariencia de una línea apenas ondulada (figs. 8 y 9).

Apóf. precoracoidea bien desarrollada (figs. 11 y 12,e).

Agujero coracoideo presente (figs. 11 y 12, f).

Más o menos equidimensional (sub-circular) (figs. 14 y 15).

Ampliamente expandida en abanico (figs. 17 y 18,g).

Idem, expandido (figs. 17 y 18,h).

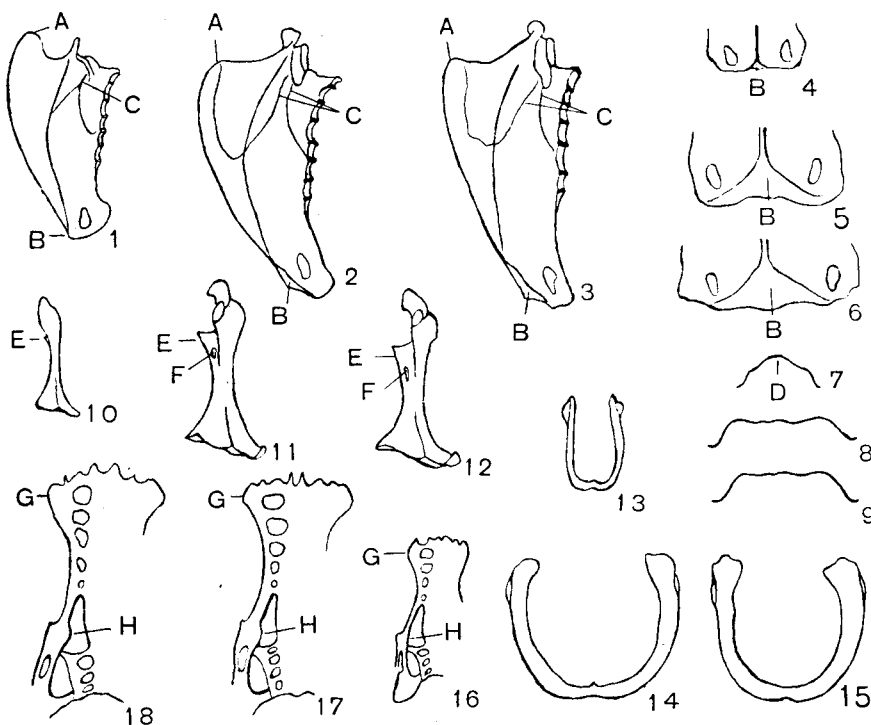


Fig. 1, 4, 7, 10, 13 y 16: *Accipiter bicolor pileatus* (Temm.)  
 Fig. 2, 5, 8, 11, 14 y 17: *Buteo p. polyosoma* (Quoy et Gaimard)  
 Fig. 3, 6, 9, 12, 15 y 18: *Heterospizias meridionalis* (Latham)  
 (Las figs. 7 y 8 y 9 representan el borde antero-superior del esternón, visto frontalmente)

#### BIBLIOGRAFÍA CITADA

- BALDWIN, S. P., H. C. HOBERHOLSER y L. G. WORLEY. 1931. Measurements of birds. Sci. Publ. Cleveland Mus. Nat. Hist., 2: 1-165.  
 DUBOIS, A. 1904. Sinopsis avium. Bruselas, vol. 2.  
 FRIEDMANN, H. 1950. The birds of North and Middle America. U. S. Nat. Mus., Bull. 50 (11).

<sup>1</sup> El tarso fué medido en diagonal, desde la depresión intertarsal posterior, hasta su articulación con el dedo medio, en la parte anterior (Baldwin, Oberholser y Worley, 1931:107).

<sup>2</sup> La carena esternal amplia se relaciona con un mayor desarrollo del músculo depresor del ala, lo que junto con el menor tamaño del ave, hacen pensar en una mayor capacidad para el vuelo batido rápido. Las siguientes referencias apoyan la deducción anterior: Housse (1945:204), refiriéndose a *Accipiter chilensis* (Philippi y Landbeck) dice: "es tal su impetuosidad que su batir de alas se percibe a distancias considerables y todo es un relámpago". Hausman (1948:21) dice de *Accipiter velox* que es uno de los cazadores más ágiles y de *Accipiter cooperi* (pág. 28) afirma que es capaz de deslizarse con increíble rapidez entre ramas muy próximas, en persecución de un pájaro.

En cambio, *Buteo* y *Heterospizias*, están mejor dotados para los vuelos pasivos de larga duración y menos capacitados para la veloz persecución zigzagueante. Hausman (1948:31), refiere que un observador vió planear a un ejemplar de *Buteo b. borealis* durante 10 horas consecutivas.

<sup>3</sup> Estas características se relacionan con un cuerpo más comprimido en *Accipiter* y más equidimensional en *Buteo*.

- HAUSMAN, L. A. 1948. Birds of prey of Northeast North America. New Brunswick.
- HELLMAYR, C. E. y H. B. CONOVER. 1949. Catalogue of birds of the Americas. Field Mus. Nat. Hist., 13 (part. 1, N° 4).
- HOUSSÉ, P. R. 1945. Las aves de Chile en su clasificación moderna. Su vida y costumbres. Santiago de Chile.
- IBERING, H. 1907. As aves do Brasil. São Paulo, vol. 1.
- PETERS, J. L. 1931. Check-list of birds of the world. Cambridge, vol. 1.
- SHARPE, R. B. 1874. Catalogue of the Accipitres. Catalogue of the birds in the British Museum, 1.
- STEULET, A. B. y E. A. DEAUTIER. 1936. Catálogo sistemático de las aves de la República Argentina. Obra Cinc. Mus. La Plata, 1 (2).
- SWANN, H. K. 1921-22. A synopsis of the Accipitres. London.
- 1930. A monograph of the birds of prey. London, vol. 1.
- ZOTTA, A. R. 1935. Lista sistemática de las aves argentinas. Hornero, 6: 185.

*Laboratorio Central de Acridiología, Ministerio de Agricultura y Ganadería de la Nación, enero de 1955.*