

---

# EL HORNERO

REVISTA DE ORNITOLOGÍA NEOTROPICAL



Establecida en 1917  
ISSN 0073-3407

Publicada por Aves Argentinas/Asociación Ornitológica del Plata  
Buenos Aires, Argentina

## Los Psittaciformes argentinos Orfila, R. N. 1936

Cita: Orfila, R. N. (1936) Los Psittaciformes argentinos. *Hornero* 006 (02) : 197-225

[www.digital.bl.fcen.uba.ar](http://www.digital.bl.fcen.uba.ar)

Puesto en línea por la Biblioteca Digital de la Facultad de Ciencias Exactas y Naturales  
Universidad de Buenos Aires

# EL HORNERO

REVISTA DE LA SOCIEDAD ORNITOLOGICA DEL PLATA

DIRECTOR: PEDRO SERIÉ

Vol. VI

BUENOS AIRES, JULIO DE 1936

Nº 2

## SUMARIO

LÁMINA II. — Psittaciformes argentinos. Loros (en colores).	
RICARDO N. ORFILA. — Los Psittaciformes argentinos (11 figs).	pág. 197
R. A. PHILIPPI B. — Aves de Arica y alrededores (extr. norte de Chile) 5 figs.	» 225
A. R. ZOTTA Y S. DA FONSECA. — Sinopsis de los Ciconiiformes argentinos (contin.) 4 figs.	» 240
E. C. HARPER Y L. DRABBLE. — Sobre la nidificación de los flamencos (7 figs.)	» 249
JOSÉ A. PEREYRA. — Importancia de nuestras aves	» 254
ANGEL ZOTTA. — Sobre el contenido estomacal de aves argentinas (contin.)	» 261
PEDRO SERIÉ. — Nociones de taxidermia. El montaje de aves (14 figs.)	» 271
JUAN B. DAGUERRE. — Sobre nidificación de aves de la prov. de Bs. As. (4 figs.)	» 280
ANGEL R. ZOTTA. — Notas ornitológicas	» 289
CARLOS A. MARELLI. — Etapas ornitológicas alrededor de América (8 figs.)	» 293
E. MUÑOZ DEL CAMPO. — Observaciones sobre rapaces nocturnas en cautividad (2 figs.)	» 306
RODOLFO VON IHERING. — El tangara o « bailarín », <i>Chiroxiphia caudata</i>	» 311
CHARLES E. BELCHER. — Nota sobre la agachona, <i>Thinocorys rumicivorus</i> (1 fig.)	» 313
MOVIMIENTO SOCIAL	» 315
INFORMACIONES (2 figs.)	» 324
LISTA SISTEMÁTICA DE LAS AVES ARGENTINAS	» 343

## LOS PSITTACIFORMES ARGENTINOS

Por RICARDO N. ORFILA

### INTRODUCCIÓN

Los loros constituyen uno de los grupos más naturales dentro de las aves, por el conjunto de sus caracteres anatómicos, morfológicos etc., lo que no obsta para que su clasificación dentro de la clase y el rango sistemático que les corresponde haya sido tema de muchas controversias.

Los Psittaciformes toman colocación dentro de la subclase de las Neognathae, pero no se ha llegado sino últimamente y de un modo aún no definitivo a un acuerdo aceptable. Una breve reseña ilustra el punto.

En 1676 podemos fijar el comienzo de la Ornitología con Willughby y Ray quienes crean el término «Psittaci» para los loros, término que con ligeras variantes en cuanto a su declinación, se ha conservado hasta nuestros días. Después Linneo (1758); Brisson (1760); Latham (1781); Cuvier (1798); Daudin (1800) y Tiedemann (1810-14) se ocupan de ellos.

Illiger (1811) los coloca en el orden «Scansores» formando la familia Psittacini.

De Blainville (1815) los separa del orden «Scansores» creando para ellos el orden «Prehensores».

Vienen luego Vieillot (1816 y 1818); Latham (1821-1824); Cuvier (1817); Vigors (1823 y 1824); Nitzch (1829 y 1840); Gloger (1834); Burmeister (1840); Gray (1840); Cornay (1842); Reichenbach (1845); Garrod (1847) hasta llegar a 1866 en que Gadow y Selenka los estudian como un suborden de los Cucos dividiéndolos en dos familias Trychoglossidae y Psittacidae; siguen Brehm (1867); Huxley (1867); Gray (1869-71); Boucard (1876); Sclater (1880); Reichenbach (1882); Reichenow (1882); Stejneger (1885) hasta Fürbringer (1888) que los considera como un suborden: Psittaciformes, con una sola familia que, conjuntamente con los Columbiformes constituyen un orden intermediario entre los Alethornites y los Coracornites.

En 1889, Cope sigue a Fürbringer pero modificando el rango, elevándolo a orden y restableciendo el nombre creado por Willughby y Ray.

En esa época, aparece la monografía de Salvadori (1891) en el «Catalogue» del Museo Británico, en que se los trata como un orden integrado por seis familias.

Desde entonces se estabiliza su sistemática hasta 1913 en que Reichenow, reeditando viejas ideas suyas presenta una clasificación de las aves en la cuál los Loros forman el orden «Cutinares» agrupados en ocho familias. Ridgway (1916) los considera como un orden.

Finalmente Wetmore (1930) presenta su esquema de clasificación de las aves, resultando de sus estudios sobre aves actuales y fósiles, en el que los loros son estudiados como un orden Psittaciformes, relacionado con los Columbiformes por un lado y con los Cuculiformes por el otro. Wetmore solo considera dos familias: Loriidae y Psittacidae.

#### ORDEN PSITTACIFORMES

Está bien caracterizado, tomando sus rasgos diferenciales más perceptibles del pico y el pié.

Hablando en general el pico es epignato, alto y fuertemente encorvado, en forma de gancho con una escotadura o entalle en la tomia de la maxila. El culmen es perceptible como una prominencia delgada pero notable de la cual descienden las caras laterales de la maxila, arqueadas regularmente. La maxila es movable, articulada con el cráneo por los huesos frontales; por detrás las caras del pico terminan de una manera insensible en la cera; ésta tiene algunas plumas erectiles sobretudo en la zona subnasal.

Las fosas nasales se hallan situadas en la parte superior de la cera, tienen trazo circular o casi circular y opérculo en forma de reborde o ribete.

La tomia de la maxila está provista, casi siempre, de una protuberancia dentiforme, cortante por su borde posterior.

La mandíbula es corta y gruesa, formando como una cuchara, tiene casi el alto de la maxila y presenta una estría longitudinal que corresponde a la protuberancia dentiforme de la maxila.

La cara interna del unguis está provista de finos surcos longitudinales, transversales u oblicuos que contribuyen a formar la superficie de trituración de los alimentos cuando son apretados por la mandíbula. La sínfisis de la mandíbula es ancha y obtusa, con frecuencia trunca; la extremidad apical de la mandíbula está cortada en forma transversal como cincel.

La ranfoteca es simple.

El hueso hioides ofrece buenos caracteres distintivos: un basiial ancho posteriormente; un proceso parahial que se prolonga hacia adelante y hacia arriba desde cada lado del basiial; un hueso entoglosal que puede estar formado por una sola pieza ancha, más o menos rectangular, con un foramen central o bien, puede estar formado por dos piezas laterales entoglosales unidas en la línea media y en frente por medio de cartílago.

Las vértebras cervicales son variables en número, oscilando entre 13 y 15; las dorsales son opistocelas.

El metasterno tiene usualmente fenestrae o sea aberturas ovales o sinó algunas escotaduras sobre el margen posterior. La fúrcula es débil, a veces rudimentaria pudiendo faltar totalmente. El esternón carece de espina interna. Los precoracoides son anchos. El húmero presenta un proceso ectepicondilar.

La pata es gruesa, carnosa y fuerte; tiene el tarso más corto que el dedo más largo — el central —, nunca escutelado transversalmente sino cubierto de pequeñas escamas en forma de granulaciones; hipotarso compuesto; pié zigodáctilo por reversión del cuarto dedo — el externo — que está articulado por una doble faceta.

Los piés están adaptados para trepar siendo también prehensiles y sirven para tomar los alimentos y llevarlos a la boca.

La siringe — laringe inferior — tiene tres pares de músculos intrínsecos.

La fórmula miológica de la pierna está representada por  $AXY +$  — es decir, que existe la porción caudal del músculo femorocaudal o femorococcígeo; que falta la porción ilíaca de este músculo; que el semitendinoso tiene su inserción solo sobre la tibia sin unirse al gastrocnemio; que el ambiens puede existir o faltar.

El tendón plantar es del tipo I, es decir que se cruzan los tendones de los músculos flexor profundo común y del flexor profundo del pulgar y que están unidos uno al otro por una simple fibra muscular.

La lengua es corta, carnosa y lisa, a veces terminada en los lados de la superficie dorsal y hacia la extremidad con papilas alargadas y más o menos encorvadas hacia adentro, presentando el aspecto de un cepillo o pincel.

Las circunvoluciones intestinales son del tipo cicloceolo telogiro.

El buche está bien desarrollado, con glándulas anexas que segregan una sustancia destinada a la alimentación de los pichones.

Faltan por completo los ciegos intestinales, hecho que, según la teoría de Metchnikoff de la relación inversa entre longitud de los ciegos y longevidad, explicaría la larga vida de los Psittaciformes.

Existen ambas carótidas que se encuentran situadas profundamente en el canal vértebro-arterial; o solo está así colocada la derecha mientras la izquierda es superficial o, por fin, falta la derecha, restando solo la izquierda (*Kakatoë*).

El plumón es complejo y cubre tanto las pterilas como las apterias.

La pterila espinal está bien definida sobre el cuello por las dos apterias laterales y se bifurca en la parte superior del dorso.

Las polvo-plúmulas son muy numerosas debajo de las plumas de contorno, éstas están provistas de hiporaquis.

La glándula de la rabadilla, cuando existe, está por lo general emplumada.

Las remiges primarias en número de diez, las rectrices en número de doce, excepto en *Oreopsittacus* que tiene catorce.

Las remiges secundarias o cubitales, presentan diastataxis o aquintocubitalismo.

Los huevos de los loros son blancos, variables en número, generalmente dos en las grandes especies y de cuatro a diez en las menores, su cáscara usualmente es lisa y se depositan en los nidos construídos por lo general en el fondo de los huecos de los árboles o en agujeros excavados en las paredes de los barrancos. Algunas especies construyen nido.

Son aves nidícolas y los pichones nacen desnudos, solo cubiertos por un plumón gris. Están adaptados a la vida arborícola, en el suelo son malos caminadores, torpes y lentos, pero en cambio son todos buenos voladores y trepan con facilidad.

Dos especies a pesar de tener las alas normalmente desarrolladas han perdido casi totalmente la facultad de volar y presentan una atrofia notable de la carena del esternón. Pertenecen al género *Strigops*, propio de Nueva Zelanda y son de hábitos nocturnos, viviendo en el suelo en agujeros excavados entre las raíces de las plantas.

Los Psittaciformes tienen sus sentidos bien desarrollados y es bien conocida su memoria que, asociada al hecho de que muchas especies aprenden a articular palabras, los hacen los preferidos en muchos hogares.

Su alimentación es variada pero son preferentemente granívoros.

Viven en parejas o en bandadas a veces numerosas de centenares de individuos.

Comunmente no hay dimorfismo sexual, pero hay casos en que es notable como en el género *Eclectus*, de Nueva Guinea y Molucas en que el macho es verde y la hembra rojo con el vientre violeta. Son monógamos y en general el casal se manifiesta mucho cariño, que se vé extremado en las especies del género *Agapornis*, de Australia, los llamados «Inseparables» o «Love-birds», porque difícilmente sobrevive uno de ellos cuando le falta

el compañero. En el Jardín Zoológico desde hace un año una hembra de *Agapornis lilianae* Shelley, vive sin macho pero acompañada por algunas cotorritas onduladas: *Melopsittacus undulatus* (Shaw & Nodder).

Habitan todos los continentes, excepto Europa y su mayor dispersión está en las regiones tropicales y subtropicales; sin embargo remontan el hemisferio norte hasta los 40° de latitud y en el hemisferio sur se extienden hasta los 55°, como nuestro loro austral o cotorra de Magallanes, *Micrositta-ce ferruginea* (Müller), que llega hasta Tierra del Fuego. También habitan las islas subantárticas de Nueva Zelanda.

Un estudio sobre su distribución geográfica lo ha hecho recién el Dr. Roberto Dabbene (1932) de modo que no lo repetiré.

El orden comprende unas 625 especies agrupadas en 85 géneros, integrantes de dos familias.

De el total de especies conocidas, cerca de 250 habitan Australia y las islas de Oceanía; más de 200 el continente americano, cerca de 40 viven en Africa y el resto en el sur de Asia y archipiélago malayo.

#### Clave para las familias

Salvadori (1891) estudió el orden y lo consideró dividido en seis familias, Reichenow (1913) jerarquiza ocho familias, Wetmore (1930) reconoce dos.

Sigo la orientación de Wetmore. En efecto, los caracteres considerados para la división de cada una de las dos familias aceptadas en otras tres son de un valor nimio y existen numerosos ejemplos para demostrar que caracteres más importante que esos, no se consideran con valor suficiente para separar, en familia aparte, a algunas otras aves, sobre todo Passeriformes, en los cuales quizás, sería acertado hacerlo.

La obra de Salvadori quedará siempre como un monumento para el estudio de los Psittaciformes, en tanto que la de Reichenow se resiente de su falta de modernidad, no en la forma sinó en el espíritu con que ha sido realizada, ya que en ella se desarrollan las mismas ideas que el autor sostuviera en 1888. Ya Boubier (1932) llama vivamente la atención sobre esta obra.

Explicado así el criterio general que sigo, paso a dar la anunciada.

#### CLAVE

- 1 (2) Cara interna del unguis casi lisa o solamente con algunos surcos longitudinales muy superficiales, sin tomar nunca el aspecto de superficie rayada . . . . . LORIDAE
- 2 (1) Cara interna del unguis con dos series laterales de surcos, transversales u oblicuos con aspecto de red o de barbas de pluma . . . . . PSITTACIDAE

Estas familias las considero integradas por tres subfamilias cada una, pudiendo separarse por la clave que va a continuación.

## LORIIDAE

## Clave de las subfamilias

- 1 (2) Pico más largo que alto, muy comprimido; la mandíbula inferior con el gonis casi recto u oblicuo en una curva suave hacia el borde apical. . . . . 3
- 2 (1) Pico más alto que ancho, muy curvo en los lados de la mandíbula, con el gonis fuertemente curvado y ascendiendo bruscamente hacia el ápice . . . . . CYCLOPSITTACINAE
- 3 (4) Lengua orlada, culmen con una muesca en la parte media. . . . . NESTORINAE
- 4 (3) Lengua provista de vellosidad, culmen del pico sin muesca en la parte media. . . . . LORIINAE

## PSITTACIDAE

## Clave para las subfamilias

- 1 (2) Esternón completo. . . . . 3
- 2 (1) Esternón incompleto, teniendo solamente una quilla rudimentaria, anillo orbicular completo . . . . . STRINGOPINAE
- 3 (4) Anillo orbicular generalmente incompleto, si es completo faltan: el proceso que une las fosas temporales y la cresta, que solo existe en el género *Nymphicus*, pero que no está relacionada con los músculos craneanos . . . . . PSITTACINAE
- 4 (3) Anillo orbicular completo, con un proceso uniendo las fosas temporales, cabeza siempre provista de una cresta movable por músculos craneanos . . . . . KAKATUINAE

Los Nestorinae se encuentran en Nueva Zelandia e islas vecinas; Loriiinae en toda la región australiana, excluyendo Nueva Zelandia pero incluyendo Polinesia; Cyclopsittacinae en la región austromalaya (Nueva Guinea, Timor, Papua y N. E. de Australia); Kakatuinae en la región australiana y Filipinas; Psittacinae en la región neotropical, parte sur de la neártica y etiópica, encontrándose asociados con las otras subfamilias en la región australiana; Stringopinae en Nueva Zelandia.

## Subfamilia PSITTACINAE

A esta subfamilia pertenecen los loros americanos que representan aproximadamente el 47 % del total. Los caracteres diferenciales quedan expresados en las claves por lo que es ociosa su repetición.

Considero a esta subfamilia integrada por seis tribus: Nasiternini; Arini; Pionini; Psittacini; Conurini y Platycerini; de las cuales solo la segunda y tercera se encuentran representadas en la región neotropical pudiendo separarse por la siguiente:

## CLAVE

- 1 (2) Cola larga, con las plumas dispuestas en escalerilla, atenuadas en la extremidad, exceptuando el género *Forpus*, caracterizado por comprender loros muy pequeños, del tamaño de un gorrión (*Passer domesticus*). . . . . ARINI
- 2 (1) Cola corta o moderada, con las rectrices de igual dimensión, terminada en forma cuadrada o redondeada pero nunca en forma de escalerilla . . . . . PIONINI

En nuestro país, ambas tribus están representadas por los géneros enumerados en la lista que se detalla a continuación:

## ARINI

<i>Anodorhynchus</i> Spix	<i>Microsittace</i> Bonaparte
<i>Ara</i> Lacépede	<i>Pyrrhura</i> Bonaparte
<i>Aratinga</i> Spix	<i>Myiopsitta</i> Bonaparte
<i>Thectocercus</i> Ridgway	<i>Amoropsittaca</i> Richmond
<i>Eupsittula</i> Bonaparte	<i>Psilopsiagon</i> Ridgway
<i>Nandayus</i> Bonaparte	<i>Forpus</i> Boie
<i>Cyanolyseus</i> Bonaparte	<i>Tirica</i> Bonaparte

## PIONINI

<i>Pionopsittacus</i> Bonaparte	<i>Pionus</i> Wagler
<i>Amazona</i> Lesson	

## Clave de los géneros

Las más usuales son las de Salvadori, Reichenow y Ridgway, pero la segunda conduce directamente a las especies sin individualizar los géneros y la tercera no comprende todos los géneros argentinos ya que ellos quedan fuera de los límites geográficos impuestos en la obra.

La de Salvadori es un tanto anticuada. En 1920 Miranda Ribeiro formó una para los Psittaciformes brasileños, pero en primer lugar, no comprende todos los argentinos y tiene en cambio muchos que no alcanzan a nuestro territorio; en segundo lugar, desmembra el género *Ara* en una serie de géneros casi todos monoespecíficos que complican la sistemática sin traducir adelanto evidente en los conocimientos.

Para los Psittaciformes argentinos la única clave hasta ahora existente es la de Holmberg (1895) que lleva también directamente a las especies, indicando 21, de las cuales 3 no pertenecen en realidad a nuestra fauna. En este trabajo se estudian en total 31 formas entre especies y razas geográficas.



## CLAVE DE LOS GENEROS

- 1 (2) Cola francamente cónica . . . . . 3
- 2 (1) Cola subcónica, especies pequeñas del tamaño de un gorrión . FORPUS
- 3 (4) Barba, región orbital y gran parte de las mejillas desnudas; tamaño grande por lo general, longitud total mayor que 360 mm., cola igual o más larga que el ala . . . . . 5
- 4 (3) Solamente la barba y la región periorcular desnudas, mejillas emplumadas, tamaño menor, por lo general menos de 360 mm. de longitud . . . . . 7
- 5 (6) Extremo de la mandíbula ancho, su anchura igual o mayor que la mitad del largo del gonis o sínfisis mandibular, región orbital y mejillas desnudas separadas por un espacio emplumado, sin diente cerca de la extremidad de la mandíbula; anillo orbital incompleto . . . . . ANODORHYNCHUS
- 6 (5) Extremo de la mandíbula muy estrecho, su anchura igual o menor que un tercio del gonis o sínfisis mandibular, región orbital y mejillas desnudas y no separadas por un espacio emplumado, un diente cerca de la extremidad de la mandíbula, anillo orbital completo . . . . . ARA
- 7 (8) Alas enteramente verdes, pueden existir plumas rojas pero nunca azules o verde azulado . . . . . 9
- 8 (7) Alas con las remijes primarias o las terciarias o las cobijas primarias o cualquiera de ellas combinadas entre sí, azules o azul celeste o azul verdoso pero nunca verde puro . . . . . 11
- 9 (10) Plumas de la frente, verde y mejillas azul celeste; narinas expuestas; maxila hinchada lateralmente, mucho más ancha que alta en la base . . . . . THECTOCERCUS
- 10 (9) Las plumas citadas no son azul celeste; narinas emplumadas; maxila no hinchada lateralmente; poco más ancha que alta en la base . . . . . ARATINGA
- 11 (12) Frente totalmente verde . . . . . PSILOPSIAGON
- 12 (11) Frente nunca totalmente verde . . . . . 13
- 13 (14) Abdomen rojo o ferrugíneo . . . . . 15
- 14 (13) Abdomen nunca rojo o ferrugíneo . . . . . 19
- 15 (16) Narinas desnudas, región perioftálmica desnuda amplia . . . . . PYRRHURA
- 16 (15) Narinas emplumadas, región perioftálmica desnuda muy reducida o falta . . . . . 17
- 17 (18) Plumas de la cera ferrugínea y cola rojo oscuro . . . . . MICROSITTACE
- 18 (17) Plumas de la cera negras, cola nunca rojo . . . . . CYANOLYSEUS
- 19 (20) Frente verde . . . . . TIRICA
- 20 (19) Frente nunca verde . . . . . 21
- 21 (22) Cabeza negra . . . . . NANDAYUS
- 22 (21) Cabeza nunca negra . . . . . 23
- 23 (24) Mentón, pecho y jugulum blanco o blanco gris . . . . . 25
- 24 (23) No son de ese color . . . . . 27
- 25 (26) Narinas ocultas por las plumas de la base de pico proyectadas hacia adelante . . . . . MYIOPSITTA
- 26 (25) Narinas abiertas y expuestas en la cera . . . . . AMOROPSITTACA
- 27 (28) Anillo orbital completo; región perioftálmica amarillo naranja . . . . . EUPSITTULA
- 28 (27) Anillo orbital incompleto; región perioftálmica verde vivo . . . . . TIRICA

## PIONINI

- 1 (2) Glándula uropigia emplumada; cola subcónica . . . . . PIONOPSITTACUS  
 2 (1) Glándula uropigia desnuda; cola bitruncada . . . . . 3  
 3 (4) Anillo orbital mediano; cobijas subcaudales verdes . . . . . AMAZONA  
 4 (3) Anillo orbital grande; cobijas subcaudales rojas . . . . . PIONUS

## Tribu ARINI

Esta tribu, antes considerada subfamilia, hasta no hace mucho era llamada CONURINAE; cuando en realidad, le corresponde el nombre ARINI (Arinae auct) propuesto por Selater (1862) y aceptado por Ridgway (1916), pues al dejar de pertenecer a la fauna neotropical el género *Conurus*, queda *Ara* como el más antiguo.

## Género ANODORHYNCHUS SPIX

*Anodorhynchus* Spix, Av. Bras., I (1824) 47, tab. xx [Genotipo: *Psittacus hyacinthinus* Latham].

*Sittace* Wagler (*in part*), Mon. Psitt., (1832) 499.

*Anadorhynchus* Brehm, Mon. Papag., II (1843) 5.

*Anodontorhynchus* Agassiz, Nom. Zool. Ind. Univ., (1846) 24.

*Anodorhynchus* Lichtenstein, Nom. Av. Mus. Berol., (1854) 73.

*Anodorhynchus* Finsch, Die Papag., I (1867) 387.

*Anoplorhynchus* Sundevall, Met. Av. Disp. Tent., (1872) 70.

Psittacidos de grandes dimensiones, oscilando su longitud total entre los 600 y 1.150 mm, pico muy grande y robusto, su altura en la base es casi igual al largo del culmen; las narinas expuestas; mandíbula muy ancha en la extremidad, igual o más que la mitad del largo del gonis; el borde de la maxila sin escotadura definida cerca de la extremidad anterior y presentando solo ligeras sinuosidades relacionadas con la edad del ejemplar; anillo orbital incompleto; la región perioftálmica y la base de la mandíbula desnudas y separadas por un espacio emplumado.

Cola tan o casi tan larga como el ala, las rectrices dispuestas en escalerilla y atenuadas en la extremidad pero sin terminar en punta.

Tarsos, por lo regular, más cortos que el dedo posterior externo sin la uña.

Plumaje con coloración general azul que oscila del ultramarino y cobalto al azul verdoso grisáceo. La página inferior de las remiges y rectrices negruzca.

Este género está constituido por cinco especies, dos de ellas extinguidas, propias de las Antillas y las otras tres vivientes: *A. leari*, *A. hyacinthinus* y *A. glaucus*. Las dos primeras están acantonadas en el Brasil central y la

tercera, de más amplia distribución geográfica se encuentra al sur de Brasil, Paraguay y N. E. Argentino.

Sin duda se trata de especies en vías de extinción, conocidas por escasos ejemplares de costumbres ignoradas.

La más abundante parece ser *A. hyacinthinus* que no es rara en los jardines zoológicos. Esta especie así como *A. glaucus* existen en el Jardín Zoológico de Buenos Aires. Aprenden a articular palabras, reconocen a las per-



FIG. 1. — Arara azul, *Anodorhynchus hyacinthinus* Lathy.

sonas pero en general, sin ser ariscos son poco sociables. Se irritan rápidamente y tratan de picar aún cuando se les quiere proporcionar alimento. En sus riñas son bravíos y gritones, pero normalmente son silenciosos y reposados. Permanecen largos ratos en un mismo sitio sin moverse. La especie argentina es:

#### **Anodorhynchus glaucus (VIEILLOT)**

##### ARARA CELESTE

*Macrocerus glaucus* Vieillot, Nouv. Dict. Hist. Nat., II (1816) 259 [Paraguay, según Azara].

*Guacamayo azul* Azara, Apunt. Hist. Nat. Paxaros Parag., I (1802) 402.

*Sittace glauca* Wagler, Mon. Psitt., (1832) 676.

*Sittace glauca* Wagler, Mon. Psitt., (1832) tab. xxvi. Reichenow, Vogelbild, 9 (1879).

*Psittacara glauca* Bourjot, Perroq., (1837-38) tab. xiv.

*Psittacus glaucus* Küster, Orn. Atlas Papag., 97 (1840) tab. LXXVI.

*A[ra] glauca* Gray, Gen. Birds, II (1845) 412.—Neuzing, Fremdländ. Stubenvög. (1921) 680.

[*Macrocerus*] *glaucus* Bonaparte, Rev. et Mag. Zool., (1854) 149.

[*Anodorhynchus*] *glaucus* Bonaparte, Naumannia, (1856).

*Anodorhynchus glaucus* Souancé, Iconogr. Perr., (1857) tab. I. Salvadori, Cat. Birds.

Brit. Mus., XX (1891) 149. Holmberg, 2° Censo Rep. Arg., I (1898) 513. Euler, Rev.

Mus. Paul., IV (1900) 86. Ihering, Rev. Mus. Paul., IV (1900) 264. H. & R. Ihering, Cat. Fauna Brazil., I, Aves (1907) 108. Dabbene, An. Mus. Nac. Bs. As., [3] XI (1910) 256. — Miranda Ribeiro, Rev. Mus. Paul., XII. 2 (1920) 16.

*Arara glauca* Schlegel, Mus. Pays-Bas, III (1864) 2.

*A[nodorhynchus] glaucus* Tavistock in Delacour, Les Oiseaux, II (1928) 87.

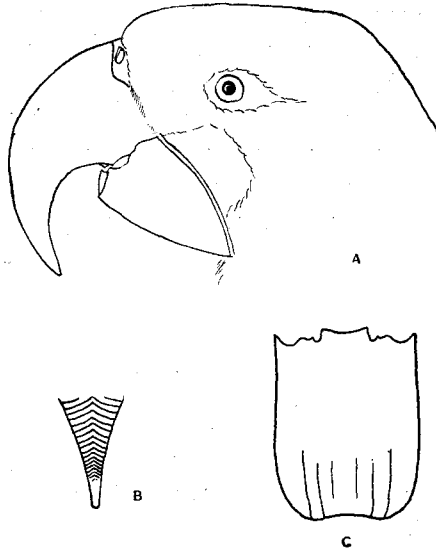


FIG. 2.— *Arara celeste*, *Anodorhynchus glaucus* (Vieillot).— *a*: perfil de la cabeza; *b*: lado interno del unguis; *c*: mandíbula vista frontalmente. (Original).

Color general azul verdoso, teñido de grisáceo sobre la cabeza y el cuello y de parduzco sobre los lados de la cabeza, garganta y parte superior del



FIG. 3.— *Arara celeste*, *Anodorhynchus glaucus* (Vieillot).

pecho; abdomen verdoso; página interior de las plumas como así mismo las grandes cobijas internas del ala negro sepia; piel de la región prioftálmica.

ca y base de la mandíbula, desnudas, color amarillo cromo pálido; pico, iris, tarso y párpados negros.

*Dim.*: largo total: 750-770 mm, ala plegada: 380 mm, cola: 400-430 mm, pico: 65-70 mm, tarso: 30 mm.

*Distribución*: Paraguay, sureste Brasil y noreste Argentina. Se lo ha señalado para Uruguay pero no creo cierta la referencia.

*Ejemplares*: 2 de Paraguay, en la col. Mus. Arg. Ciencias Naturales 1 Brasil (?) en el Jardín Zoológico de Buenos Aires.

*Observaciones*: No he dispuesto de ejemplares de procedencia argentina pero ha sido señalado para nuestro territorio por varios autores. Azara (1805) dice que nidifica en huecos en los árboles que él mismo practica pudiendo confeccionarlos también en los barrancos, en los cuales pone dos huevos.

#### Género ARA LACÉPEDE

*Ara* Lacépede, Tabl. Ois., (1799) I [Genotipo: *Psittacus macao* Linneo].

*Paracus* Rafinesque, Analyse de Nature, (1815) 65.

*Macrocerus* Vieillot, (1816) 70. [Genotipo: *Psittacus macao* L.].

*Arara* Spix, Av. Bras., I (1824) 25. [Genotipo: *Psittacus macao* L.].

*Sittace* Wagler, Mon. Psitt., (1832) 499. [Genotipo: *Psittacus ararauna* L.].

*Macao* S. D. W. Analyst, III. 14 (1836) 212.

*Macrocerus* Swainson, Class. Birds, II (1837) 299.

*Araclanga* Gloger, Gen. Hand-u. Hilfsbuch d. Naturg., I (1842) 193. [Nuevo nombre para *Ara* Cuvier].

*Ararauna* Bonaparte, Rev. et Mag. Zool., (1854) 149. [Genotipo: *Psittacus ararauna* L.].

*Aracanga* Bonaparte, Rev. et Mag. Zool., (1854) 149. [Genotipo: *Psittacus aracanga* Gmelin = *Psittacus macao* L.].

*Primolius* Bonaparte, C. R. Ac. Sc., XLIV (1857) 596. [Genotipo: *Sittace primoli* Bonaparte = *Arara auricollis* Cassin].

*Paranus* Gray, Hand-list, II (1870) 144. [Error por *Paracus* Rafinesque].

*Diopsittaca* Ridgway, Proc. Biol. Soc. Wash., XXV (1912) 99. [Genotipo: *Psittacus nobilis* L.].

*Hemipsittacus* Miranda Ribeiro, Rev. Mus. Paul., XII. 2 (1920) 16. [Genotipo: *Psittacus severus* L.].

*Prophyrrhura* Miranda Ribeiro, Rev. Mus. Paul., XII. 2 (1920) 18. [Genotipo: *Macrocerus maracana* Vieillot].

*Proconurus* Miranda Ribeiro, Rev. Mus. Paul., XII. 2 (1920) 21. [Genotipo: *Psittacus nobilis* L.].

Psittacidos de grandes o medianas dimensiones, oscilando su longitud total entre 340 y 820 mm, con la mayor parte de los lados de la cabeza desnudos y la región perioftálmica no separada de la base de la mandíbula por un espacio emplumado. La extremidad de la mandíbula termina en forma de cincel y su anchura es igual a un tercio del largo del gonis. Pico de dimensiones variables, por lo general mediano pero en algunas ocasiones muy grande; su altura en la base es igual a casi la longitud del culmen, su

mayor anchura igual o mayor que la mitad de su altura en la base; el borde de la maxila con una escotadura más o menos pronunciada cerca de la extremidad. Las alas largas y agudas, de longitud igual o menor que la cola, la que es fuertemente graduada y con las rectrices atenuadas en la extremidad pero no aguzadas. El tarso es mucho más corto que el dedo posterior externo sin la uña. La región orbital, loreal, gran parte de la malar y la barba son desnudas, a veces cruzadas por líneas de pequeñas plumas. La cola es roja o rojiza con una porción más o menos grande azul; en algunos casos es completamente azul en la página superior. Las primarias y sus cobijas son azules, la rabadilla y cobijas superiores de la cola, azul o verde y lo restante del plumaje en gran parte rojo o verde, o azul arriba y amarillo debajo.



FIG. 4. — Arara piranga, *Ara macao* (L.).

Este género comprende unas 12 especies distribuídas desde el sur de México y Centro América hasta el norte Argentina y Uruguay, comprendiendo todo el continente excepto Chile.

En las Antillas se han encontrado varias especies extinguidas.

Cinco especies han sido señaladas integrando nuestra avifauna.

Miranda Ribeiro (1920) en su revisión de los Psittaciformes brasileños revalidó varios géneros y creó tres más para las diversas especies del género *Ara*. Uno de ellos *Proconurus* creado para recibir *Ara nobilis* y *Ara hahni*, ya había sido separado por Ridgway bajo el nombre de *Diopsittaca* y justamente para esas dos especies.

La aplicación de ese criterio transforma a casi todos los géneros en mono-específicos. Adhiérome a la doctrina que «los géneros deben ser usados para expresar relaciones» y en consecuencia solo asigno a las diferencias estructurales menores, valor específico. No encuentro justificado el concepto de que las especies tienen solo caracteres diferenciales cromáticos y por ello incorporo a la sinonimia de *Ara* esos nuevos géneros.

**Ara glaucogularis** DABBENE

## ARARA AZUL Y AMARILLO

- Ara glaucogularis* Dabbene, El Hornero, II (1921) 225. [Localidad típica: Paraguay].  
*Ara caninde* auct [no *Sittace caninde* Wagler fundada sobre «Canindé» n° 272 de Azara = *Ara ararauna* L.].  
*Macrocerus (Ararauna) caninde* Bonaparte [no Wagler], Rev. Mag. Zool., (1854) 149.  
*Sittace caninde* Finsch [no Wagler], Die Papag., I (1867) 413.  
*Ararauna caninde* Gray [no Wagler], Hand-List, II (1870) 144.  
*Ara caninde* Salvadori [no Wagler], Cat. Birds Brit. Mus., XX (1891) 153. Holmberg, 2° Censo Rep. Arg., I (1898) 513. Dabbene, An. Mus. Nac. Bs. As., [3] XI (1910) 256.  
*Ara azarae* Dabbene [no Reichenow], El Hornero, II (1920) 56.  
*A[ra] caninde* Neunzig, Fremdländ. Stubenvög. (1921) 678. Tavistock in Delacour, Les Oiseaux, II (1928) 88.

Base del gonis, lorum y región perioftálmica desnudas cruzadas por líneas de plumitas azul verdoso; garganta verde claro; jugulum y flancos

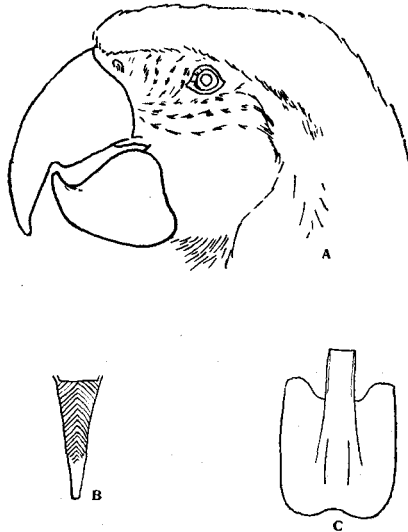


FIG. 5. — Arara azul y amarillo, *Ara glaucogularis* Dabbene. — a: perfil de la cabeza; b: lado interno del unguis; c: mandíbula vista frontalmente. (Original).

amarillo cromo; dorso azul; alas azules, remiges primarias y secundarias con un ligero margen parduzco; cobijas superiores de la cola azul celeste, rectrices azul intenso; página inferior del ala y de la cola amarillo oliváceo; cobijas internas del ala amarillas; la piel desnuda de los lados de la cara color rosado carne; pico negro, tarsos y dedos negruzcos; iris amarillento.

*Dim.*: longitud total: 769-790 mm, ala plegada: 337-345 mm, cola: 457-468 mm, pico: 49-52 mm, tarso: 25 mm.

*Distribución:* Paraguay, Bolivia y norte Argentina (Chaco y Misiones).

*Ejemplares:* 1 de Bolivia, col. Mus. Arg. Ciencias Naturales.

***Ara militaris boliviana* REICHENOW**

ARARA VERDE

*Ara militaris boliviana* Reichenow, Ornith. Monatsb., XVI (1908) 13 [Machareti, SE. Bolivia].

*Ara militaris* Salvadori [no *Psittacus militaris* L.], Cat. Birds Brit. Mus., XX (1891) 158.

Plumas de la cera y frente escarlata; vertex, occipucio y nuca verde brillante; región perioftálmica desnuda sepia rosado; región interescapular y mitad anterior del tergo amarillo oliváceo con el margen de las plumas

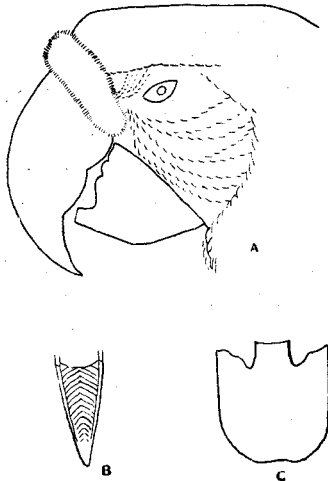


FIG. 6. — Arara verde, *Ara militaris boliviana* Reichenow. — a: cabeza de perfil; b: lado interno del unguis; c: mandíbula vista frontalmente. (Original).

verde obscuro; mitad posterior del tergo y uropigio como asimismo las cobijas supracaudales azul celeste; remiges con la mitad basal rojo ferrugíneo que pasa al azul celeste en la mitad apical; cobijas subcaudales celeste verdoso; página inferior de las caudales oliva dorado con las márgenes pardo negruzco; abdomen y pecho, jugulum y flancos verde opaco con tonos ferrugíneos sobre el raquis de las plumas; garganta ferrugínea pasando al marrón en las proximidades del mentón, primera remige primaria azul violáceo con el margen interno marrón, las demás primarias y las secundarias azul celeste con el margen interno negro violáceo; remiges terciarias verde oliváceo con el margen verde amarillento; cobijas primarias, mayores y medianas celeste azulado; cobijas menores y escapularias verdes; página



interna del ala oliva dorado, tapadas internas verdes las mayores algo obscuras. Región desnuda de la cara cruzada por finas líneas de plumitas verde negruzco en la base y blanquizeo en la parte anterior. Tarsos y dedos grisáceo negruzco. Iris naranja.

*Dim.*: longitud total: 650 mm, ala plegada: 346-366 mm, cola: 350-400 mm, pico: 49-53 mm, tarso: 25 mm.

*Distribución*: parte occidental del continente americano al este de los Andes, desde México hasta el NO. de la Argentina.

*Ejemplares*: 1 ♂ Jujuy; 1 ♀ Playa Ancha, Orán, Salta, VII-1930 (Budín leg.); 1 ♀ Pocitos, Jujuy, 500 m, VII-1924 (Budín leg.); 1 ♀ Río Dolores, C. Buenavista, D. Santa Cruz, Bolivia 450 ms, 19-III-1916 (J. Steinbach leg.); 1 ♀ Bolivia, 29-V-1908 (Lynch-Gemigani leg.).

Se conocen tres subespecies: *A. m. mexicana* Ridgway, que se encuentra en México, caracterizada por sus dimensiones mayores; la forma nominotípica que desde Colombia llega al norte de Bolivia y *A. m. boliviana* en Bolivia hasta el noroeste Argentino.

En 1918 Dabbene la incorporó a nuestra fauna de acuerdo a un ejemplar cazado por el señor José Steinbach en Yacuiba, punto límite de la provincia de Salta con Bolivia y en 1933, volvió a anotarla en base a los ejemplares que he utilizado obtenidos por el señor Budín en Jujuy y Salta.

Zimmer (1930) cree que esta raza no está bien caracterizada y la considera sinónima. No he dispuesto de material de la forma nominotípica pero en los ejemplares examinados los caracteres subespecíficos están bien determinados, por cuya razón mantengo la separación que estableció Reichenow. La descripción que antecede es la primera sobre ejemplares argentinos.

### *Ara chloroptera* GRAY

#### ARARA ROJO

- Ara chloropterus* Gray, List Birds Brit. Mus., III. 2 (1859) 26 [Guayana inglesa].  
*Arara-canga* Maregrave, Hist. Bras., I (1684) 206.  
*Ara brasiliensis* Brisson, Orn. IV, (1760) 184, tab. XIX.  
*Red and Blue Macaw*, Lathy, Syn., I (1781) 199.  
*Psittacus macao* Bechstein [no *Psittacus macao* L.], Ueb. Vögel, I (1793) 175.  
*L'Ara macao* Levaillant, Perroq., (1801) tab. I.  
*Guacamayo roxo* Azara, Apunt. Hist. Nat. Paxaros Parag., I (1802) 392.  
*P[sittacus] macao* Wied, Reise Bras., I (1820) 99, 131, 206, 250. id., Beitrag Naturg. Bras., IV (1832) 138.  
*Arara macao* Spix, Av. Bras., I (1824) 27.  
*Macrocerus macao* Lesson, Traité d'Ornith., (1831) 185.  
*S[ititace] macao* Wagler, Mon. Psitt., (1832) 671, 734.  
*M[acrocerus] macao* Cabanis in Schomburgk, Reise Brit. Guiana, III (1848) 730.  
*Macrocerus macao* Lesson, Traité d'Ornith., (1831) 185.  
*A[ra] macao* Gray, Gen. Birds, II (1845) 412.  
*Ara macao* Hartlaub, Index Azara Apunt., (1847) 17.

- [*Macrocercus*] *macao* Bonaparte, Consp. Gen. Av., I (1850) 1.  
*Macrocercus (Aracanga) macao* Souancé, Rev. et Mag. Zool., (1856) 57.  
*Macrocercus macao* Burmeister, Syst. Ueb. Thiere Bras., II (1856) 155.  
*Ara chloroptera* Sclater, Proc. Zool. Soc. Lond., (1859) 433. Salvin, Ibis (1886) 66. Quelch, Timehri [2] IV (1890) 326. Salvadori, Cat. Birds Brit. Mus., XX (1891) 156. Allen, Bull. Amer. Mus. Nat. Hist., V (1893) 140. Goeldi, As aves do Brazil, I (1894) 85. Lloyd, Timehri, [2] IX (1895) 274. id., Timehri, [2] XI (1897) 7. Ihering, Rev. Mus. Paul., III (1898) 312. id., Rev. Mus. Paul., IV (1900) 264. Ihering & Ihering, Cat. Fauna Bras., I (1907) 109. Dabbene, An. Mus. Nac. Bs. As., [3] XI (1910) 256. Brabourne & Chubb, Birds S. Amer., I (1912) 79. Chubb, Birds Brit. Guian., I (1916) 301. Menégau, Rev. Franc. d'Ornith., V (1917) 38. Dabbene, El Hornero, I (1918) 98. Naumburg, Bull. Amer. Mus. Nat. Hist., LX (1930) 119.  
*Araruana*, Prevost, Ornith. Exot., (1861) tab. xxix.  
*Macrocercus chloropterus* Finsch, Nederl. Tijdschr. Dierk., I (1863) 9.  
*Arara chloroptera* Schlegel, Mus. Pays-Bas, (1864) Psittaci, 3. id. Mus. Pays Bas (Revue), (1874) 2. Miranda Ribeiro, Rev. Mus. Paul., XII. 2 (1920) 12.  
[*Sittace*] *chloroptera* Pelzeln, Orn. Bras., III (1870) 255.  
[*Ara*] *chloroptera* Sclater & Salvin, Nom. Av. Neotrop., (1873) 111.  
*Ara chloroptera major* Bertoni, Anal. Cient. Paraguayos, [1] I (1901) 52.

Color general carmesí obscuro; dorso inferior, uropigio, cobijas superiores e inferiores de la cola de un azul pálido; remiges azules rojo dorado sobre la



FIG. 7. — Arara rojo; *Ara chloroptera* Gray.

cara inferior, cobijas menores del ala carmesí obscuro, las medianas verde oliva amarillento, las mayores azules; las escapularias verde oliva amarillento más o menos teñido de azul; cola con las dos rectrices centrales rojo pardo obscuro y la extremidad azul verdosa, el próximo par anchamente azul, ribeteado de rojo sobre ambas barbas cerca de la base, las tres rectrices externas de cada lado casi enteramente azules; cara inferior de las rectrices rojo dorado. Piel desnuda de los lados de la cara color carne, con líneas de delgadas plumitas rojas. Iris amarillo paja. Mandíbula negra, maxila blanco de cuerno y negra en la base de los márgenes. Pies gris negruzcos.

*Dim.*: longitud: 770-860 mm, ala plegada: 375-410 mm, cola: 475-543 mm, pico: 73-86 mm, tarso: 35-39 mm.

*Distribución*: Desde Panamá por toda Sudamérica al este de los Andes hasta el norte de la República Argentina.

*Ejemplares*: 1 ♂ Formosa, XII-1917 (U. Cáceres *leg.*) 2 Paraguay (Boccard *leg.*); 1 Paraguay (Turner *leg.*).

Bertoni y Holmberg dicen que parece que esta especie duerme en territorio argentino cruzando diariamente a comer en la costa paraguaya.

En bandadas poco numerosas y por parejas habita los grandes bosques. Nidifica en agujeros de los grandes árboles en los que pone dos huevos blancos que tienen 48-52 × 33-35 mm.

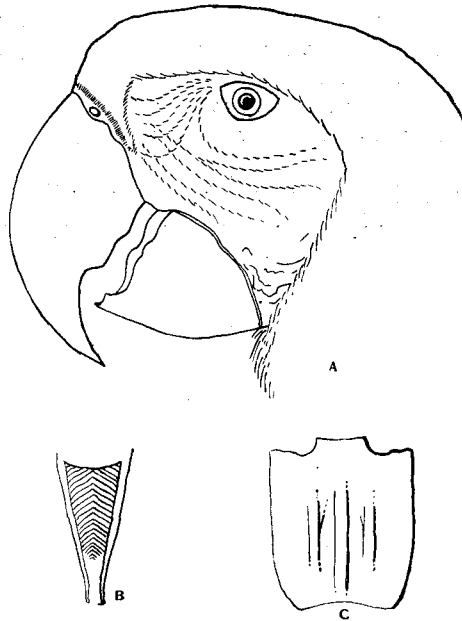


FIG. 8. — Arara rojo, *Ara chloroptera* Gray. — a: cabeza de perfil; b: lado interno del unguis; c: mandíbula vista frontalmente. (Original).

Todas las referencias acerca de la presencia de esta especie en territorio argentino estaban basadas en observaciones de naturalistas y viajeros, no confirmadas por especímenes. Recién en 1917 se obtuvo un ejemplar, el único que he visto de procedencia argentina, hecho que fué anotado por Dabbene (1918).

#### Ara maracana (VIEILLOT)

##### MARACANA AFEITADO

*Macrocerus maracana* Vieillot, Nouv. Dict. Hist. Nat., II (1816) 260. [Paraguay según Azara].

- Maracana afeitado* Azara, Apunt. Hist. Nat. Paxaros Parag., I (1802) 405.  
*Psittacus illigeri* Temminck & Kuhl, Consp. Psitt., (1820) 19.  
*Psittacus fuscatus* Illiger, Mus. Berol [según Kuhl op. cit.].  
*Psittacus macavuanna* Neuwied [no Gmelin], Reise Bras., I (1820) 52, 91; II (1820) 34.  
*Arara purpureo-dorsalis* Spix, Av. Bras., I (1824) 26, tab. xxiv.  
*Macrocercus illigeri* Steph. Gen. Zool., XIV (1826) 113.  
*Sittace illigeri* Walg, Mon. Psitt., (1832) 663.  
*Psittacus makavuana* Hahn [no Gmelin], Orn. Atl., Papag., (1837) 87, tab. LXVII.  
*Psittacara illigeri* Bourj., Perr., (1837-38) tab. XIII.  
*Ara maracana* Gray, Gen. Birds, II (1845) 412. Berlepsch & Ihering, Zeits. Gesamm. Ornith., (1885) 162. Salvadori, Cat. Birds Brit. Mus., XX (1891) 163. Ihering, Rev. Mus. Paul., III (1898) 313. id. Rev. Mus. Paul., IV (1900) 264. Ihering & Ihering, Cat. Fauna Bras., I (1907) 110. Dabbene, Anal. Mus. Nac. Bs. As., [3] XI (1910) 256.  
*Sittace maracana* Bonaparte, Rev. et Mag. Zool., (1854) 150.  
*Macrocercus illigeri* Burmeister, Syst. Ueb. Thiere Bras., II (1856) 161.  
*Ara illigeri* Horney, Journ. f. Ornith. (1859) 361.  
*Primolius maracana* Bonaparte, [según Gray, List. Birds Brit. Mus., Psitt., (1859) 27 en sinonim. *A. maracana*].  
*Arara maracana* Schlegel, Mus Pays-Bas, (1864) Psittaci, 6.  
*Prophyrrhura maracanan* Miranda Ribeiro, Rev. Mus. Paul., XII. 2 (1920) 18.

Color general verde, la frente rojo rosado; vertex y occipucio así como las regiones malar y auricular verde azulado; tergo rojo carmesí; rectrices

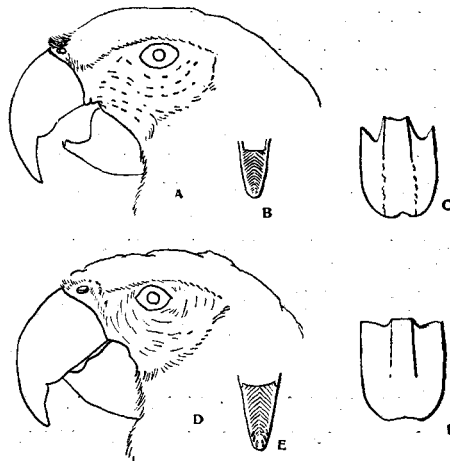


FIG. 9. — Maracana afeitado, *Ara maracana* (Vieillot). — a: perfil de la cabeza; b: lado interno del unguis; c: mandíbula vista frontalmente. Arara de cuello amarillo, *Ara auricollis* Cassin, d: perfil de la cabeza; e: lado interno del unguis; f: mandíbula vista frontalmente. (Original).

azul celeste con la mitad basal ferrugínea, en la página inferior pardo oliváceo; abdomen rosado carmesí; remiges azules, las primarias y terciarias con el margen interno pardo violáceo; escapulares y cobijas verdes; pico negro de cuerno y sin entalle en la tomia maxilar; región desnuda de la

cara color carne amarillento; iris pardo rojizo; piés color carne pardo, uñas negras. Página interna de las alas oliváceo.

Según Salvadori (1891) los dos sexos pueden diferenciarse por la extensión de las plumas rojas de la frente, sin embargo en los ejemplares observados no he podido comprobar tal difernecia.

*Dim.*: longitud: 385-400 mm, ala plegada: 195-205 mm, cola: 217-224 mm, pico: 24-26 mm, tarso: 21-23 mm.

*Distribución*: SE. del Brasil, Paraguay y NE. Argentina.

*Ejemplares*: 1 ♂ Iguazú, Misiones, X-1900 (Dabbene *leg.*); 1 ♂ Iguazú, Misiones, II-1917; 1 ♀ Iguazú, Misiones, 6-II-1917; 1 Santa Ana, Misiones, IX-1912 (F. M. Rodríguez *leg.*); 1 Misiones, VIII-1899 (Burmeister *leg.*); 1 Paraguay (Boccard *leg.*).

Se lo encuentra frecuentemente en la proximidad de los cursos de agua. Ponen dos huevos cuyas dimensiones, según Nehrkon son 36,5 × 29 mm.

#### *Ara auricollis* CASSIN

##### ARARA DE CUELLO AMARILLO

*Ara auricollis* Cassin, Proc. Ac. Nat. Sc. Phil., VI (1853) 372. [Bolivia].

*Sittace primoli* Bonaparte, C. R. Ac. Sci., (1853) 807. id. Rev. et Mag. Zool., (1854) 147, 150.

*Ara auritorques* Massena & Sounancé, Rev. et Mag. Zool., (1854) 71.

*Sittace chrysotorques* Lichtenstein, Nomencl. Av., (1854) 73.

*Ara primoli* Des Murs, in Castelnau, Exp. Ameriq. du Sud, Ois., (1855) 13, tab. iv.

*Ara auricollis* Gray, List Psitt. Brit. Mus., (1859) 27. Salvadori, Cat. Birds Brit. Mus., XX (1891) 165. id. Boll. Mus. Torino, XV. 378 (1900) 11. Allen, Bull. Amer. Mus. Nat. Hist., V (1893) 140. Ihering & Ihering, Cat. Fauna Braz., I (1907) 110. Dabbene, An. Mus. Nac. Bs. As., [3] XI (1910) 256. Naumburg, Bull. Amer. Mus. Nat. Hist., XL (1930) 120. Laubmann, Wiss. Erg. Deuts. Gran-Chaco Exp. Vogel, (1930) 110.

*Primolius auricollis* Bonaparte [según Gray, List. Psitt. Brit. Mus., (1859) 27]. Miranda Ribeiro, Rev. Mus. Paul., XII. 2 (1920) 19.

*Sittace auricollis* Finsch, Papag., I (1867) 427. Pelzeln, Orn. Bras., III (1870) 255.

*Sittace xanthotorques* Natterer, según Pelzeln, Orn. Bras., III (1870) 255.

Color general verde; frente, vertex y mejilla negro marrón; occipucio verde azulado; nuca verde en su parte proximal y una banda de plumas amarillo de cromo en la parte distal que varía de extensión e intensidad pero nunca falta aunque a veces se reduce extraordinariamente; rectrices azules con el margen en la parte distal rojo ferrugíneo que llega hasta el raquis; página inferior de la cola parda y amarillo limón sobre el raquis; el margen interno y ápice sepia marrón. Parte desnuda de la cara amarillo pálido blanquecino; crissum con algunas plumas rojizas; patas amarillentas o color carne; uñas negras; pico negro de cuerno con el ápice de la maxila blanco de cuerno.

*Dim.*: longitud: 385 mm, ala plegada: 195-215 mm el ♂, 169 mm la ♀; cola: 216-220 mm el ♂, 170 mm la ♀; pico: 25-26 mm el ♂, 24 mm la ♀; tarso: 16-23 mm.

*Distribución*: Desde centro del Brasil al nordeste Argentina, Paraguay y Bolivia.

*Ejemplares*: 1 ♂ Aguaray, F. C. C. N. A., Salta, 700 m, VII-1930 (Budín *leg.*); 1 ♂ Cedral, Orán, Salta, 320 ms., 19-X-1913 (D. Rodríguez *leg.*); 1 ♂ San Lorenzo, Jujuy, 26-IV-1911 (Mogensen *leg.*); 2 ♀ Puerto Guaraní, Paraguay, 3-IX-1928 (J. B. Daguerre *leg.*).

La hembra es un poco menor que el macho. Nada se sabe acerca de sus costumbres y nidificación.

#### Género ARATINGA SPIX

*Aratinga* Spix, Av. Bras., I (1824) 29 [Genotipo fijado por Gray (1855): *Psittacus luteus* Boddaert].

*Psittacara* Vigors, Zool. Jour., II (1825) 388 [Genotipo: *Psittacus guianensis* Gmelin = *Psittacus leucophthalmus* Müller].

*Arara* Lesson [no Spix, 1824], Man. d'Orn., II (1828) 143 [Genotipo: *Psittacus guianensis* Gmelin = *Psittacus leucophthalmus* Müller].

*Evopsitta* Bonaparte, Rev. et Mag. Zool., (1854) 151 [Genotipo: *Sittace eriops* Wagler].

Psittacidos de dimensiones medianas (longitud total entre 250-300 mm) con la cuarta remige primaria atenuada en la extremidad; la cara parcialmente desnuda; cola más corta que el ala y página inferior de las remiges y rectrices amarillenta o amarillento oliva.

El pico es relativamente corto y muy alto — su altura en la base es mucho mayor que el largo del culmen —, la mandíbula muy ancha y no aplanada lateralmente; tomia maxilar más o menos convexa o con una escotadura subterminal bien marcada. Narinas casi ocultas entre las plumas de la región loreal.

Alas puntiagudas, las primarias más largas excediendo a las secundarias distales por más de dos quintos el largo de ala. Cola graduada en casi la mitad de su longitud, con las rectrices algo estrechas disminuyendo su anchura cerca de la extremidad, pero con la punta redondeada. Tarso más largo que el dedo anterior interno sin la uña.

Coloración general verde, algunas especies con la frente y algunas plumas, en manchón o aisladas, sobre el cuello, rojas.

Este género comprende unas doce especies distribuidas en el continente americano desde México hasta el norte de la Argentina, al este de Perú y Bolivia y representando también en las Antillas, Haití y Cuba. Hay dos especies argentinas.

**Aratinga mitrata mitrata** (Tschudi)

CATA; LORO DE FRENTE ROJA; ARAGUAHY

*Conurus mitratus* Tschudi, Wieg. Arch. f. Naturg., (1844) 304 [Perú]. Salvadori, Cat.

Birds Brit. Mus., XX (1891) 181. Dabbene, An. Mus. Nac. Bs. As., [3] XI (1910) 257.

*Psittacara mitrata* Bonaparte, Rev. et Mag. Zool., (1854) 150.*Evopsitta mitrata* Bonaparte, Naumannia, (1856) Consp. Psitt. n° 20.*Conurus hilaris* Burmeister, Journ. f. Ornith., (1860) 243. id., La Plata Reise, II (1861)

442. id., Proc. Zool. Soc. Lond., (1878) 75.

*Aratinga mitrata mitrata* Laubmann, Wissen. Ergebn. Deutsch. Gran Chaco Exp., Vögel, (1930) 111.

Color general verde brillante; plumas de la frente ferrugíneo en la parte limitante con la cera y rojo rosado o carmesí el resto; región perioftálmica de igual color llegando esas plumas hasta la garganta y cubriendo la mejilla;

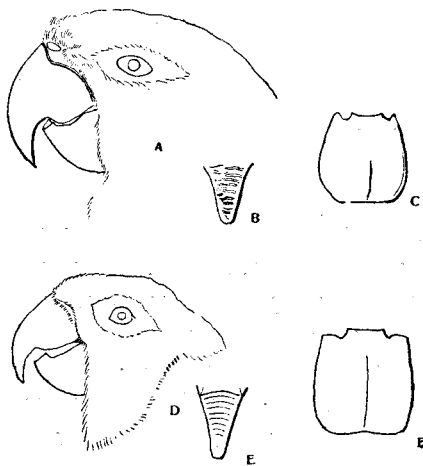


FIG. 10. — AraguaHy, *Aratinga mitrata mitrata* (Tschudi). — a: perfil de la cabeza; b: lado interno del unguis; c: mandíbula vista frontalmente. Maracana verde, *Aratinga leucophthalma leucophthalma* (Müller), d: perfil de la cabeza; e: lado interno del unguis; f: mandíbula vista frontalmente. (Original).

jugulum, pecho y abdomen salpicados irregularmente por plumas rojo pálido que suelen encontrarse también aisladas o en pequeños manchones en el occipucio, interescapula y tergo; jugulum, pecho y flancos verde pálido a veces amarillento pero siempre menos intenso que el color general; página interna de las alas e inferior de la cola pardo bronceado con el raquis pardo obscuro violáceo; plumas rojo rosadas; pico blanco cuerno; región perioftálmica desnuda color carne, pies amarillo pardo, iris amarillo anaranjado con un círculo interno gris.

La hembra es algo menor que el macho; los jóvenes tienen poco rojo debajo de los ojos.

*Dimensiones:* largo total: 300-350 mm, ala: 203-189 mm, cola: 169-174 mm, pico: 21-25 mm, tarso: 14 mm.

*Ejemplares:* 1 ♂ Tucumán, 17-VII-1910 (Girard leg.) 1 ♂ Tucumán. 1 ♀ Tafi Viejo, Tucumán, 2-V-1915, 1500 m (Girard leg.). 1 ♀ Tucumán, 26-VI-1904 (Venturi leg.). 1 ♂ Salta, VIII-1898 (F. Silvestri leg.). 1 ♀ Salta, VIII-1898 (F. Silvestri leg.).

*Distribución:* La forma nominotípica habita el sur del Perú, Bolivia y el noroeste de la Argentina en donde parece ser muy común. En la región central de Perú existe otra forma: *Aratinga mitrata alticola* Chapman (1), que se diferencia de la nominotípica por la coloración general más oscura, con menos amarillo y mucho menos rojo.

Según Holmberg (1898) es el loro más desconfiado y arisco que conocí, pero se tranquiliza cuando se sienta en bandadas a comer los frutos del «cochuchu», es muy abundante en Tucumán donde se le suele llamar «loro barranquero», teniendo los ejemplares de esta procedencia talla mayor según Hartert y Venturi, hecho que no he podido comprobar. También es conocido en Córdoba (Schultz).

#### *Aratinga leucophthalma leucophthalma* (MÜLLER)

##### MARACANA VERDE

- Psittacus leucophthalmus* P. L. S. Müller, Natursyst., Suppl., (1776) 75 [fundado sobre Le Perruche de la Guiana, D'Aubenton, Planch. Enl., tab. CDVII, Cayena].  
*Perruche de la Guiana* D'Aubenton, Planch. Enl., tab. CLXVII.  
*Psittaca guianensis* Brisson, Orn., IV (1760) 332, tab. XXVIII.  
*Psittacus notatus* Müller, Natursyst., Suppl., (1776) 75 [fundado sobre D'Aubenton, Planch. Enl., tab. CLXVII].  
*Perruche Pavouane*, Buffon, Hist. Nat. Ois., VI (1779) 255.  
*Pavouane Parrot*, Latham, Syn., I (1781) 232.  
*Psittacus pavia* Boddaert, Planch. Enl., (1783) 10.  
*Psittacus guianensis* Gmelin, Syst. Nat. I (1788) 324.  
*Maracana Verde*, Azara, Apunt. Hist. Nat. Pax. Parag., I (1802) 415.  
*Perruche Ara pavouane* Levaillant, Perr., (1805) tab. XIV, XV.  
*Aratinga nobilis sive guianensis* Spix, Av. Bras., I (1824) 36.  
*Psittacara guianensis* Vigors, Zool. Journ., II (1825) 389.  
*Arara cajana* Lesson, Traite d'Ornith., (1831) 188.  
*Sittace gujanensis* Wagler, Mon. Psitt., (1832) 666.  
*Conurus pavia* Gray, Gen. Birds, II (1845) 413.  
*Conurus cayenensis* Gray, B. App., (1849) 19.  
*Conurus guianensis* Cabanis in Schomburg, Reise Guiana, III (1848) 729.  
*Aratinga nobilis* Brehm, Monogr. Papag., (1852) tab. XXVII.  
*Maracana guianensis* Des Murs in Castelnau, Exp. Amer. Sud, Ois., (1855) 15.  
*Evopsitta guianensis* Bonaparte, Consp. Psitt., (1856) n° 21.  
*Conurus propinquus* Selater, Cat. Amer. Birds, (1862) 346.  
*Conurus leucophthalmus* Gray, Hand-List, II (1870) 145. Salvadori, Cat. Birds Brit.

(1) Chapman. — U. S. Nat. Mus. Bull., n° 117 (1921) 69.



Mus., XX (1891) 187. Ihering, Rev. Mus. Paul., III (1898) 314. Ihering & Ihering. Cat. Fauna Bras., I (1907) 112. Dabbene, An. Mus. Nac. Bs. As., [3] XI (1910) 257. *Aratinga leucophthalmus propinquus* Stolzmann, Ann. Mus. Zool. Polon., V (1926) 127. *Aratinga leucophthalmus leucophthalmus* Laubmann, Wissen. Ergebn. Deuts. Gran Chaco Exp., Vögel, Stuttgart, (1930) 111.

Color general verde; jugulum, garganta, pecho y abdomen más pálido; margen del ala, borde carpál y pequeñas cobijas internas del ala rojo; grandes cobijas internas del ala amarillas; remiges y rectrices en la página inferior oliva oro; las remiges primarias en el margen interno pardo marrón; plumas erectiles de la cera ferrugíneas; plumas aisladas rojas salpican toda la cabeza, sobre todo en la garganta y nuca, como si tendieran a constituir un collar; pico amarillo de cuerno; piel desnuda de la región perioftálmica color carne teñido de grisáceo; patas y dedos obscuro grisáceo, iris rojo.

El ave joven se distingue por tener el margen superior del ala verde y la región carpál amarillenta; las tapadas medianas internas del ala bañadas de rojo pálido, las menores verdes con rojo pálido, las mayores oliva con borde amarillento.

*Dimensiones*: longitud total: 312-314 mm, ala: 144-156 mm, cola: 144-140 mm, pico: 34 mm, tarso: 15 mm.

*Ejemplares*: 3 ♂ Santa Ana, Misiones, IX-1918 (F. M. Rodriguez leg.). 7 ♀ Santa Ana, Misiones, 1918 (F. M. Rodriguez leg.). 1 ♂ Iguazú, Misiones, 4-II-1917. 1 ♂ Las Palmas, Chaco, 21-VI-1915 (Mogensen leg.). 1 ? Las Palmas, Chaco, 21-VI-1915 (Mogensen leg.). 1 ♂ Tartagal, Salta, XII-1918, 600 m, (E. Budin leg.). 1 ♀ Tartagal, Salta, XII-1918, 600 m, (E. Budin leg.). 2 ♂ Ocampo, Santa Fé, XII-1905 (Venturi leg.). 1 ♀ Ocampo, Santa Fé, XII-1905 (Venturi leg.). 3 ♂ Río Surutú, Prov. Sara, Bolivia, 30-VIII-1916, 500 m (J. Steinbach leg.). 1 ♀ Río Surutú, Prov. Sara, Bolivia, 30-VIII-1916, 500 m (J. Steinbach leg.). 1 ♂ Chapada, Matto Grosso, Brasil, 22-IX-1883 (H. H. Smith leg.) [ex American Museum of Natural History como *Conurus pavua*].

*Distribución*: La forma típica habita Sudamérica desde las Guayanas al Brasil, Paraguay, E. Bolivia y N. Argentina: Misiones, Formosa, Chaco, Salta, Corrientes, norte de Santa Fé y de Entre Ríos.

En el este del Perú, en Ecuador y Colombia la forma nominotípica es reemplazada por una raza; *Aratinga leucophthalma callogenys* Salvadori<sup>(1)</sup>, de talla mayor, color más obscuro y que presenta constantemente manchas rojas sobre las mejillas.

*Observaciones*: Vive en los bosques y nidifica entre las piedras (Miranda Ribeiro) no siendo raro en el norte de la Argentina, donde abunda.

En el verano come flores de «ceibo» (*Erythrina* sp.) pero principalmente frutas, sobre todo de Cactaceas. Al comenzar el mes de Noviembre se re-

(1) Salvadori. — Cat. Birds Brit. Mus., XX (1891) 188.

tira para nidificar, posiblemente en los grandes bosques del interior para volver al fin de diciembre con su cría, la que continúa tomando el alimento del pico de los padres durante mucho tiempo.

Género **THECTOCERCUS** RIDGWAY

*Thectocercus* Ridgway, Proc. Biol. Soc. Wash., XXV (1912) 99 [Genotipo: *Psittacus acuticaudatus* Vieillot].

*Conurus Salvadori*, part, Cat. Birds Brit. Mus., XX (1891) 172, 173.

Psittacidos de dimensiones medianas: longitud total 288-312 mms., con la cera incompletamente emplumada, desnuda atrás de las narinas; la maxila dilatada lateralmente, más ancha que alta en la base, ampliamente arqueada en su sección transversal, el ápice atenuado, agudo y surcado; la cuarta primaria atenuada terminalmente; plumas de la mejilla angostas; página inferior y barbas internas de las rectrices casi enteramente rojas; color general verde; cabeza casi totalmente azul celeste. Una sola especie.

**Thectocercus acuticaudatus acuticaudatus** (VIEILLOT)

LORO DE LOS PALOS; CALANCATE

*Psittacus acuticaudatus* Vieillot, Nouv. Dict. Hist. Nat., XXV (1817) 369.

*Maracana cabeza azulada*, Azara, Apunt. Hist. Nat. Pax. Parag., I (1802) 421.

*Blue-crowned Maccauw*, Lath., Gen. Hist., II (1822) 113.

*Conurus acuticaudatus* Gray, Birds, II (1845) 413 [en parte]. Salvadori Cat. Birds Brit. Mus., XX (1891) 172. Dabbene, An. Mus. Nac. Bs. As., [3] XI (1910) 257.

*Psittacara acuticaudata* Bonaparte, Rev. et. Mag. Zool., (1854) 150.

*Evopsitta acuticaudata* Souancé, Icon. Perroq., (1859) tab. iv.

*Conurus fugax* Burmeister, Jour. f. Ornith., (1860) 243.

*Conurus glaucifrons* Leybold, Leopoldina, VIII (1873) 59.

*Thectocercus acuticaudatus acuticaudatus* Laubmann, Wissen. Ergebn. Deuts. Gran Chaco Exp., Vögel, Stuttgart (1930) 112. Naumburg, Bull. Amer. Mus. Nat. Hist., LX (1930) 121.

Color general verde; frente, vertex, lorum, mejilla, región auricular, mentón y parte de la garganta azul metálico que en algunos ejemplares tiene tono celeste; jugulum, pecho y abdomen amarillo verdoso con ligeros toques de verde azulado en el margen de las plumas del pecho; borde externo de las remiges pardo azulado que en las cobijas se hace marrón; página inferior del ala oliva bronceado; cola aguzada color verde con las grandes rectrices en su mitad y las laterales casi totalmente rojo granate que pasa al oliva dorado; región desnuda de la cara blanco amarillento; maxila blanca con el ápice negruzco; mandíbula negruzca sobre todo a los lados; tarsos amarillento carnoso; iris naranja rojizo.

*Dimensiones*: longitud total: 330-339 mm, ala: 170-183 mm, cola: 169-170 mm, pico: 24-25 mm, tarso: 18-20 mm.

*Ejemplares:* 1 ♂ Los Mogotes, Buenos Aires, 21-VII-1928 (J. Yepes leg.); 1 ♂ Estancia La Primavera, General Roca; Córdoba, 20-XI-1916, (D. Rodríguez leg.). 1 ♀ Río Colorado, Tucumán, 24-VII-1921. 3 Las Lomitas, Formosa, 30-VIII-1929 (Zotta leg.). 2 ♂ Coronel Fontana, Chaco, 11-IX-1929 (Zotta leg.). 1 ♂ Macapillo, Santa Ana, Salta, X-1931, 500 m (Budin leg.). 1 ♀ Macapillo, Santa Ana, Salta, X-1931, 500 m (Budin leg.). 2 ♂ Puerto Guaraní, Paraguay, 25-VIII-1928 (J. B. Daguerré leg.). 1 ♂ Tapia, Tucumán, 24-VII-1917.

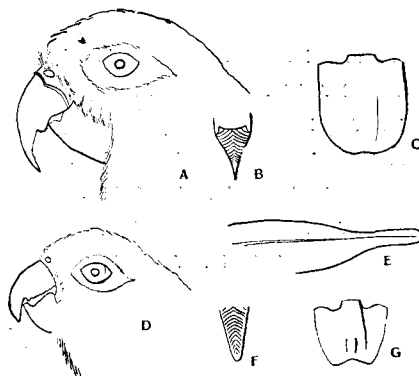


FIG. 11. — Calacante, *Thectocercus acuticaudatus acuticaudatus* (Vieillot). — a: perfil de la cabeza; b: lado interno del unguis; c: mandíbula vista frontalmente. Cotorra de frente amarilla, *Eupsittula aurea aurea* (Gmelin); d: perfil de la cabeza; e: cuarta remige primaria atenuada; f: lado interno del unguis; g: mandíbula vista frontalmente. (Original).

Este loro anida en los huecos de los grandes árboles, sobre todo en los quebrachos colorados, en el borde de los bosques del Chaco; la puesta consiste en tres huevos de color blanco que tienen  $30-32 \times 26$  mm.

La forma nominotípica está distribuida desde Bolivia hacia el Brasil (Matto Grosso), Paraguay, Uruguay y Argentina, hasta Córdoba, San Luis y La Pampa (Wetmore) habiéndose encontrado también en Catamarca y en Entre Ríos.

Al norte y noreste del Brasil es reemplazada por una raza: *T. a. haemorrhous* (Spix) (1).

#### Género EUPSITTULA BONAPARTE

*Eupsittula* Bonaparte, C. R. Ac. Sci. París, XXXVII (1853) 807. id., Mag. Zool., VI 2 (1854) 150 [Genotipo: *Psittacus petzii* Leiblein = *Psittacus canicularis* L.].

*Eupsittaca* (emend.) Cabanis, Jour. f. Ornith., (1862) 335.

*Eupsittacula* Miranda Ribeiro, Rev. Mus. Paul., XII. 2 (1920) 28.

Psittacidos de talla mediana, más bien pequeña (long. total: 230-300 mm); pico fuerte, más alto que largo y más alto que ancho, el culmen

(1) Spix. — Av. Bras., I (1824) 29, tab. XIII.

más largo que el dedo medio sin la uña; en general más o menos aplanado y a veces con surco; tomia fuertemente entallada; región perioftálmica cubierta de plumas que solo dejan desnudo un anillo alrededor del ojo; cera en gran parte desnuda y las narinas expuestas por completo. Alas regularmente largas, puntiagudas; las primarias más largas exceden a las secundarias distales en más de 2/5 del largo del ala; cuarta primaria atenuada. Cola más corta que el ala o casi igual; las plumas caudales graduadas por algo más de un tercio o poco más de la mitad de la longitud, algo estrechas pero redondeadas en el ápice.

Hellmayr (1929) no cree que *Eupsittula* sea separable de *Aratinga*, sin embargo en *Aratinga* el entalle del culmen es apenas notable, la cuarta primaria no está atenuada y la proporción entre el alto y el largo del pico es 1:1. Por todo ello creo necesario conservar esta cohorte genérica.

El género comprende unas catorce especies distribuidas desde el sur de México al este del Perú, Bolivia, Guayanas; algunas islas de las Antillas sur del Brasil y una especie hasta el norte de la República Argentina.

### *Eupsittula aurea aurea* (GMELIN)

#### COTORRA DE FRENTE AMARILLA

- Psittacus aureus* Gmelin, Syst. Nat., I. 1 (1788) 329 [Brasil, sobre *Psittaca brasiliensis* Brisson (no Linn.) Orn., IV (1760) 337].
- Perruche couronnée d'or*, Buffon, Hist. Nat. Ois., V (1779) 271.
- Golden-crowned parakeet*, Edwards, Gleamings, tab. ccxxxv.
- Perruche à front jaune de Cayenne*, D'Aubenton, Pl. enl., tab. cccxxxviii.
- Buff-fronted parakeet*, Lathy, Syn. Suppl., LXI (1787) 135.
- Psittacus brasiliensis* Lath., (no Linn.) Ind. Orn., I (1790) 103.
- Psittacus canicularis* var.  $\beta$  Lath., (no Linn.) Ind. Orn., I (1790) 103.
- La perruche couronnée d'or*, Levaill., Perr., (1801) tab. xii.
- Maracana frente anaranjada*, Azara, Apunt. Hist. Nat. Paxaros Parag., I (1803) 426
- Psittacus regulus* Shaw, Gen. Zool., VIII. 2 (1811) 453.
- Psittacus canicularis* Licht. (no Linn.) Doubl. Cat. Berl. Mus., (1823) 6.
- Aratinga aureus* Spix, Av. Bras., I (1824) 37.
- Conurus aureus* Lesson, Traité d'Ornith., (1831) 214. Pelzeln, Orn. Bras., III (1870) 258. Salvin, Ibis (1886) 68. Salvadori, Cat. Birds Brit. Mus., XX (1891) 199. Allen, Bull. Amer. Mus. Nat. Hist., V (1893) 141. Ihering, Rev. Mus. Paul., III (1898) 315. Euler, Rev. Mus. Paul., IV (1900) 86. Ihering, Rev. Mus. Paul., IV (1900) 264. Goeldi, Alb. Aves Amazon., (1902) tab. xvi, Ihering & Ihering, Cat. Fauna Bras., I (1907) 113. Dabbene, An. Mus. Nac. Bs. As., [3] XI (1910) 257.
- Psittace aurea* Wagler, Mon. Psitt., (1832) 649.
- Conurus canicularis* Cabanis, (no Lin.) in Schomb., Reis. Guiana, III (1848) 728.
- Eupsittula aurea* Bonaparte, Rev. et Mag. Zool., (1854) 150. Ridgway, Bull. U. S. Nat. Mus., L. 7 (1916) 164. Cory, Field Mus. Nat. Hist., Zool. Ser., XIII (1918) 64.
- Eupsittula canicularis* Bonaparte, Rev. et Mag. Zool., (1854) 150.
- Eupsittaca aurea* Cabanis, Journ. f. Ornith., (1862) 335.
- Conurus brasiliensis* Finsch, Nat. Tijdschr. Dierk., I (1863) 15.
- Psittacus aureus* Greene, Parrots in Capt., II (1884) 88.

*Aratinga aurea* Brabourne & Chubb, Birds S. Amer., I (1912) 82. Chubb, Birds Brit. Guiana, I (1916) 310.

*Eupsittacula aurea* Ribeiro, Rev. Mus. Paul., XII. 2 (1920) 29.

*Conurus aureus* Seth-Smith, Parrakeets, (1926) 47. Berlioz & Delacour in Delacour, Les Oiseaux, II (1928) 93.

*Aratinga aurea aurea* Naumburg, Bull. Amer. Mus. Nat. Hist., LX (1930) 124.

Color general verde; pecho y abdomen con amarillo o amarillo verdoso frente y región perioftálmica amarillo de cromo, más intenso en la base de la maxila; sobre la cera, lorum y vertex, azul, que también salpica la región auricular; remiges primarias con el ápice y la banda externa azul así como las secundarias que tienen una orla interna color oliva, menos las terciarias que son verdes; cobijas y escapularias verdes, las primeras con el ápice azulado; página interna del ala verde amarillento, excepto las mayores que son amarillo pardo; pico negro, tarso negro; iris naranja.

*Dimensiones*: longitud total: 240 mm, ala plegada: 139-157 mm, cola: 104-146 mm, pico: 14-16 mm, tarso: 13-16 mm.

*Distribución*: se encuentra en Sudamérica desde las Guayanas y valle del Amazonas a Bolivia, sud del Brasil y N. Argentina.

*Ejemplares*: 2 ♂ Buenavista, Dpto. Santa Cruz de la Sierra, Prov. de Sara, Bolivia, 450 m, 30-V-1916 (J. Steinbach leg.). 1 ♀ Río Dolores, Buenavista, Dpto. Santa Cruz de la Sierra, Prov. de Sara, Bolivia, 450 m, 30-V-1916 (J. Steinbach leg.). 1 ♀ Tapiropan, Matto Grosso, Brasil, 15-I-1914 (Roosevelt Expedition, American Museum of Natural History, G. K. Cherrie), 1 sin procedencia (Jardín Zoológico de Buenos Aires) VI-1926.

Venturi obtuvo un ♂ en Rivadavia (Provincia de Salta) el 7 de noviembre de 1897, a 150 metros de altura, depositado en el Zoological Museum, Tring, Herst, Inglaterra hoy en el American Museum of Natural History de Nueva York [cfr.: EL HORNERO, V (1933) 228] y registrado bajo el número 332 por Hartert y Venturi (1909).

Holmberg lo indicó para Misiones y por ambas razones lo incluyo entre los de nuestra fauna a pesar de no haber dispuesto más que de especímenes de los países limítrofes.

Dabbene (1910) lo indica para el Chaco, sin duda por una errónea interpretación de la referencia de Venturi, pues éste dice «Chaco salteño» que políticamente corresponde a la provincia de Salta y no a la Gobernación del Chaco.

Pone dos o tres huevos de color blanco que miden 28 × 22 mm, siendo un poco mayores que los de *Nandayus nenday*. Son muy dóciles y se dejan aproximar con facilidad, vive en los campos en bandadas. Como casi todos los Arini puede distinguirse por su voz aguda. El nido lo hace en los árboles.

En cautividad es muy sociable y nada delicado. Según Greene en libertad y en su patria natural es muy peligroso para los sembrados de cereales, pero fuera de esa indicación cuyo origen no me ha sido posible localizar,

ninguno de los autores consultados que indico en la bibliografía hablan acerca de esta supuesta peligrosidad.

En el Paraguay ha sido señalada una raza distinta de la nominotípica: *Eupsittula aurea major* Cherrie & Reichenberger, caracterizada por sus mayores dimensiones.

Tengo dudas acerca de la validez de esta forma, a la cual, caso de ser sostenible, pertenecerían los ejemplares argentinos que se encuentren en Misiones, mientras los de Salta integrarían la forma típica. Falta abundante material de ambas localidades, bien documentado para aclarar la cuestión.

(Continuará)

---

## AVES DE ARICA Y ALREDEDORES (EXTREMO NORTE DE CHILE)

Por RODOLFO A. PHILIPPI B.

---

Por motivos particulares tuve que trasladarme a la ciudad de Arica en Junio del año 1935. Allí permanecí durante 15 días, y todos los momentos libres los aproveché para explorar los alrededores y coleccionar ejemplares de aves para mi colección.

El puerto de Arica está situado en el extremo norte del país, a unos 20 Km de la frontera peruana. Su clima es templado y se caracteriza por pocas variaciones en la temperatura y falta absoluta de lluvias. Especialmente en invierno el clima es tan agradable, que ha llegado a ser sitio preferido por los turistas. La ciudad nos hace la impresión de un oasis en el desierto. En sus cercanías hay valles muy fértiles y pintorescos. Al oriente de la ciudad está el rico valle de Azapa, con bastante agua y numerosas plantaciones de hortalizas, olivos, naranjos y algodón. A 15 km al norte de la ciudad está el valle de Lluta, atravesado por el río del mismo nombre. Tiene extensas plantaciones de alfalfa y de algodón. En la desembocadura del río está la zona de Chacalluta, especialmente rica en aves.

Zoogeográficamente, Arica está situada en la sección árida del trópico sudamericano. Esta zona se extiende a lo largo de la costa occidental de Sudamérica desde Bahía Caráquez en el Ecuador, hasta la desembocadura del río Loa en Chile (paralelo 21° S. Prov. Antofagasta). Toda la región es seca y árida y está atravesada por valles fértiles que corren de oriente a poniente.