
EL HORNERO

REVISTA DE ORNITOLOGÍA NEOTROPICAL



Establecida en 1917
ISSN 0073-3407

Publicada por Aves Argentinas/Asociación Ornitológica del Plata
Buenos Aires, Argentina

El peso de las aves Fiora, A. 1934

Cita: Fiora, A. (1934) El peso de las aves. *Hornero* 005 (03) : 353-365

www.digital.bl.fcen.uba.ar
Puesto en línea por la Biblioteca Digital de la Facultad de Ciencias Exactas y Naturales
Universidad de Buenos Aires

Catharacta skua chilensis (Bp.) — «Skua» o «Gaviota negra». — Un individuo pasó apresuradamente por sobre la Isla de los Conejos.

Pelecanoides magellani (Math.) — «Petrel». — Poco antes de desembarcar en la Isla de los Conejos observamos a tres *Pelecanoides* nadando sobre el agua tranquila y algo parecidos a *Podiceps r. chilensis*. Al acercarnos zambulleron, primeramente bajando sus cabezas y luego despaciosamente siguiéndole sus cuerpos sin chapotear o hacer salpicaduras, deslizándose límpidamente al agua. Esta acción fué repetida por segunda vez y al rato dos se dieron al vuelo, levantándose pesadamente y apenas librándose de la superficie del agua con un movimiento continuo y rápido de las alas. Su vuelo, con la cabeza bien erguida y el cuerpo más inclinado que en la mayoría de las aves, recuerda el de *Rallus*.

A pesar de esto, he visto, por presunción este mismo pájaro, en el Estrecho de Magallanes, tomar los vuelos más arrojados y rápidos en contra o al través del viento hasta desaparecer por completo de vista. La cola, especialmente al ascender, parecía anchamente abierta.

Aechmophorus major (Bodd.) — «Macá». — Varias parejas en Yewin, algunas de ellas seguramente nidificaban. En los lagos de las montañas también vimos algunas pocas que demostraban su curiosidad característica mientras que nosotros evitábamos el terrible matorral de arbustos y caminábamos en el agua.

Podiceps occipitalis occipitalis (Garn.) — «Macá». — Una pareja tenía un nido con huevos en el mismo lago ocupado por una *Fulica*. Es este el caso único en que he visto esta ave alejada de los lagos del nordeste de la Tierra del Fuego, en donde nidifica en colonias densamente pobladas a veces por muchos centenares de individuos.

EL PESO DE LAS AVES

Por ARÍSTIDES FIORA

(Conclusión. Véase pág. 188)

Familia *Tyrannidae* (Benteveos, tijeretas, churrinches, viudas).

- 87) **Agriornis montana maritima** (Laf. et Orb.) «arriero».
2 ejem. de Tumbaya, V-30.
- 88) **Xolmis irupero irupero** (Vieill.) «nievecita».
1 ejem. de Zapla, VI-28; 1 de Las Cañadas, VIII-29; 1 de Arroyo

Yutu-mayo, IX-29; 1 de Cuyaya, V-30; 1 de Los Blancos, VI-30; 1 de Potrerillos, VI-30; 1 de La Almona, II-31; 1 de Juan Galán, VI-31.

- 89) **Ochthoeca o. oenanthoides** (Lafr. et Orb.) « pitajo ».
2 ejem. de Santa Ana, VII-31.
- 90) **Satrapa icterophrys** (Vieill.).
1 ejem. de Zapla, VII-29; 1 de León, II-30; 1 de Payo, I-32.
- 91) **Knipolegus a. aterrimus** (Kaup.).
1 ejem. de Banda de castañeda, V-29; 1 de La Toma, V-30.
- 92) **Muscisaxicola cinerea** (Phil. et Landb.).
2 ejem. de Santa Ana, VII-31; 1 de Laguna Colorada, II-32.
- 93) **Lessonia rufa oreas** (Scl. et Salv.) « yunga ».
1 ejem. de Puesto del Marquez, VI-30.
- 94) **Machetornis r. rixosa** (Vieill.) « garrapatero ».
4 ejem. ♂♀ de Río Lavayén, VII-29; 2 ♀ de Río de Lozano, IX-29; 3 de Las Cañadas, II-30.
- 95) **Serpophaga nigricans** (Vieill.) « carpinterito cenizo ».
1 ejem. de Zapla, V-29; 1 de Trujillo (Río Lavayén), VIII-31.
- 96) **Euscarthmornis m. margaritaceiventer** (Lafr. et Orb.).
1 ejem. de Trujillo (Río Lavayén), VIII-31.
- 97) **Suiriri suiriri** (Vieill.) « cirilo » o « chisera ».
1 ejem. ♂ de Zapla, VII-29; 1 de Cuyaya, V-30; 2 ♀ de Río de La Toma, V-30; 2 de Tilquiza, I-32.
- 98) **Pitangus sulphuratus bolivianus** (Lafr.) « quetupí ».
1 ejem. de Zapla, VIII-28; 1 de Jujuy (ciudad) XII-28; 4 de San Pedrito, VI-29; 1 de Río de Lozano, IX-29; 1 de Río de Reyes, VI-30; 2 de La Almona, II-31.
- 99) **Pyrocephalus r. rubinus** (Bodd.) « fueguito ».
1 ejem. de Arroyo Yutu-mayo, IX-29; 1 de León, II-30; 1 de Arroyo de Chyja, V-30.
- 100) **Sayornis nigricans latirostris** (Cab. et Heine).
1 ejem. de Río Valle Grande, VII-31; 1 de Río Jordán, VII-31.
- 101) **Myiarchus ferox australis** Hellmayr.
1 ejem. de El Palmar (San Miguel del Rastro) IX-31.
- 102) **Empidonomus a. aurantio-atro-cristatus** (Lafr. et Orb.) « bur-listo ».
1 ejem. de Ciénaga del Totoral, XI-29; 2 de La Almona, II-30; 5 ♂ de El Palmar (San Miguel del Rastro), XI-31.
- 103) **Tyrannus m. melancholicus** Vieill. « neblina ».
2 ejem. de El Palmar (San Miguel del Rastro), XI-31.
- 104) **Muscivora tyrannus** (Linn.) « tijereta ».
3 ejem. de Yaresmé, XI-29.



FIG. 1. — Vista de la Laguna Colorada (4.150 metros), cerca de Tilcara (Jujuy). Lugar frecuentado por patos, leuquenos, parinas, keus y yacstos.

Nº	Especie	p. min.	p. máx.	p. t/m
96	<i>E. m. margaritaceiventer</i> (1)	—	—	7
95	<i>S. nigricans</i> (2)	—	—	8
99	<i>P. r. rubinus</i> (3)	10	11	10,5
93	<i>L. r. orea</i> (1)	—	—	13
89	<i>O. o. oenanthoides</i> (2)	—	—	19,2
91	<i>K. a. aterrimus</i> (2)	21,3	22	21,6
92	<i>M. cinerea</i> (3)	23	24,2	23,6
101	<i>M. f. australis</i> (1)	—	—	25
100	<i>S. n. latirostris</i> (2)	25	26,4	25,7
94	<i>M. r. rixosa</i> (9)	25	30	27
88	<i>X. i. irupero</i> (8)	25	31	28,3
104	<i>M. tyrannus</i> (3)	25	30	28,5
97	<i>S. suiriri</i> (6)	25	31	28,6
103	<i>T. m. melancholicus</i> (2)	—	—	29,2
90	<i>S. icterophrys</i> (3)	29	32	30,5
102	<i>E. a. a. crist. a. a. cristatus</i> (8)	27	46	35,2
87	<i>A. m. maritima</i> (2)	—	—	52
98	<i>P. s. bolivianus</i> (10)	57	71	67,6

Familia **Phytotomidae** (*Cortadores de plantas*).

105) **Phytotoma r. rutila** Vieill. « pasacanero ».

1 ejem. de Tumbaya, IV-30; 1 de Quebrada de Huasa-mayu (Tilcara), VII-30; 1 de Uquía, X-30.

Nº	Especie	p. min.	p. máx.	p. t/m
105	<i>P. r. rutila</i> (3)	76	80	77,3

Familia **Hirundinidae** (*Golondrinas*).

106) **Phaeoprogne tapera** (Linn).

1 ejem. de Río Lavayén, XI-31; 1 de Los Bayos, XII-31.

Nº	Especie	p. min.	p. máx.	p. t/m
106	<i>P. tapera</i> (2)	—	—	30

Familia **Turdidae** (*Zorzales*).107) **Turdus anthracinus** Burm. « chihuano ».

5 ejem. ♂ de Tumbaya, III-28; 2 de El Nogalar (Río de Lozano), IX-29; 3 ♂ ♀ de Río Las Cabañas, V-30.

108) **Planesticus r. rufiventris** (Vieill.) « chalchalero colorado ».

3 ejem. de Banda de Castañeda, V-29; 2 de Cuyaya, V-30; 1 de Río de Las Cabañas, V-30; 2 de Pampichuela, VII-31; 1 de Valle Grande (Pueblo), VII-31.

Nº	Especie	p. mín.	p. máx.	p. t/m
108	<i>P. r. rufiventris</i> (9)	68	88	74,3
107	<i>T. anthracinus</i> (10)	75	120	93,3



FIG. 2. — Quebrada del Río Grande, frente a Huacalera (3.500 m. sobre el mar). Habitat de yutas, yacstos, halcones, águilas y dendrocoláptidos.

Familia **Mimidae** (*Calandrias*).109) **Mimus modulator** (Gould) « calandria ».

1 ejem. de Quebrada de Hornochuaico, V-31; 1 de Banda de Castañeda, VI-31.

- 110) **Mimus patagonicus** (Lafr. et Orb.) « quererinea ».
1 ejem. de Quebrada de Hornohuaico, IV-30.
- 111) **Mimus triurus** (Vieill.) « calandria ».
1 ejem. de Trujillo, VIII-31.

Nº	Especie	p. mín.	p. máx.	p. t/m
111	<i>M. triurus</i> (1)	—	—	42
109	<i>M. modulator</i> (2)	—	—	60
110	<i>M. patagonicus</i> (1)	—	—	80



FIG. 3. — Quebrada del Río Yala (2.000 m.). Habitat de chiguancos, loros, pavas del monte y torcazas.

Familia **Mniotiltidae**.

- 112) **Compsothlypis p. pitaiyumi** (Vieill.).
1 ejem. de Río Las Cabañas, VI-30.
- 113) **Basileuterus auricapillus** (Swains.).
1 ejem. de Río Lormenta, VII-31; 1 de Volcán Colorado, VII-31.
- 114) **Myioborus brunneiceps** (Orb. et Lafr.).
1 ejem. de Termas de Reyes, VII-29.

Nº	Especie	p. mín.	p. máx.	p. t/m
112	<i>C. p. pitayumi</i> (1)	—	—	7
114	<i>M. brunneiceps</i> (1)	—	—	9
113	<i>B. auricapillus</i> (2)	17	18	17,5

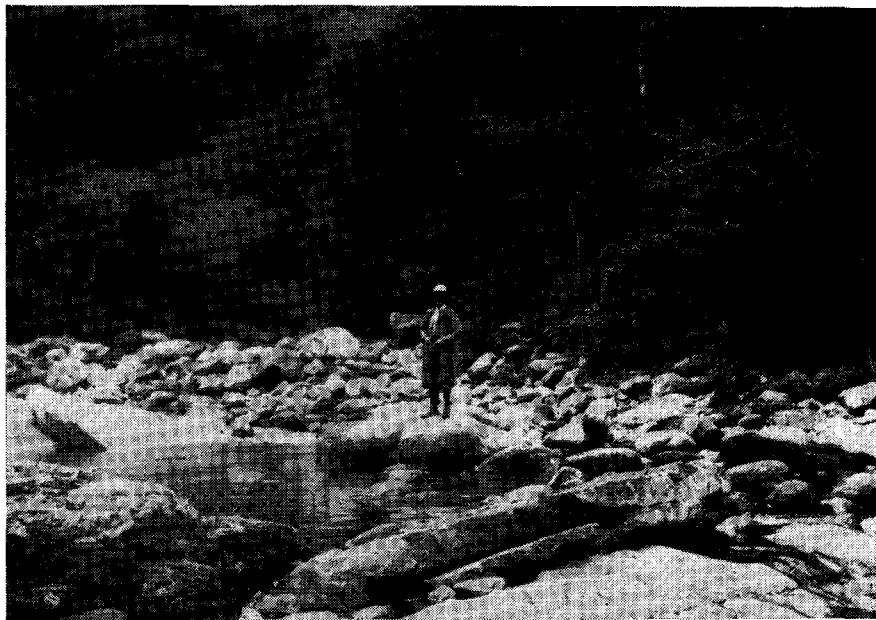


Fig. 4. — Río Las Capillas (800 m.). Lugar frecuentado por pavas del monte, palomas, garzas, loros, martin pescadores, cacuy, carpinteros, alcatraces.

Familia **Tanagridae** (*Siete colores, naranjeros*).

- 115) **Atlapetes fulviceps** (Laf. et Orb.).
1 ejem. de Quebrada Ancha, III-30.
- 116) **Thraupis bonariensis** (Gm.) « naranjero ».
2 ejem. ♂ ♀ de Tumbaya, III-28; 1 ♂ de Río de Perico, IX-29.
3 ♂ ♀ de León, II-30; 1 ♂ de La Almona, II-31; 1 ♂ de Payo, I-32.
- 117) **Thraupis sayaca** (Linn.) « celestino ».
1 ejem. de Garrapatal, VIII-29; 2 de El Pongo, V-31; 2 de El Palmar (San Miguel del Rastro), XI-31.
- 118) **Piranga flava Azarae** (d'Orb.).
1 ejem. de Arroyo El Salado, XI-31.

Nº	Especie	p. min.	p. máx.	p. t/m
115	<i>A. fulviceps</i> (1)	—	—	28,2
118	<i>P. f. azarae</i> (1)	—	—	30
116	<i>T. bonariensis</i> (8)	30	34	31,3
117	<i>T. sayaca</i> (5)	42	44	41



FIG. 5. — Abra de Corral Colorado (4.000 m.). Un «ronqui», habitat preferido por los dendrocoláptidos y fringílidos de la región.

Familia **Fringillidae** (*Juan chiviros, mixtos, cabecitas negras, chingolos*).

119) **Saltator a. aurantirostris** Vieill. « viracocha » o « pepitero ».

1 ejem. ♂ de León, II-30; 2 ♂ Pampichuela, VII-31; 1 de Valle Grande (Pueblo), VII-31; 1 de Trujillo, VIII-31; 1 de Tumbaya, II-32.

120) **Saltator c. caerulescens** Vieill. « habero ».

1 ejem. de Ciénaga de El Totoral, VIII-29; 5 de Las Cañadas, IX-29; 1 de Banda de Castañeda, V-30.

121) **Sporophila caerulescens** (Vieill.) « corbatita ».

1 ejem. ♀ de León, II-30; 1 ♀ de Yaresmé, II-30; 1 de Quebrada Ancha, III-30; 1 de La Almona, II-31.

- 122) **Pheucticus aureo-ventris** (Lafr. et Orb.) « reina mora ».
2 ejem. de San Antonio, VII-29; 5 de Río Las Cabañas, V-30; 2 de Alto Las Lajitas, V-30; 1 de Paño, II-31.
- 123) **Pseudochloris aureiventris Mendozae** Sharp. « canarito ».
2 ejem. de Capilla de Punta Corral, III-30; 3 de idem., II-31.
- 124) **Pseudochloris olivascens sordida** (Chap.) « catitas ».
6 ejem. ♂ de Santa Ana, VII-31.
- 125) **Cyanocompsa cyanea argentina** (Sharp.) « pepitero ».
6 ejem. de Río Lavayén, X-27; 1 ♂ de Las Pampitas, X-28; 1 ♀ de Banda de Castañeda, V-29; 5 de Las Cañadas, VI-29; 1 ♀ de Palos Blancos, VII-29; 2 ♂ ♀ de Los Blancos, VI-30; 1 ♀ de San Lucas VIII-30; 1 ♂ de La Escalera, VIII-31.
- 126) **Spinus ictericus** (Licht.) « cabecita negra ».
2 ejem. de León, XI-29; 1 de Tilcara, X-30; 1 de Uquía, XII-30.
- 127) **Sicalis a. arvensis** (Kittl.) « afrechero ».
2 ejem. ♂ de El Carmen, VIII-29; 4 ♀ de Los Lapachos, VIII-29; 2 ♂ de León, II-30.
- 128) **Sicalis flaveola Pelzelni** Sel. « canarito ».
1 ejem. de La Almona, II-31; 2 de San Pedrito, VII-31; 1 de El Arenal, VII-31; 2 de Pampichuela, VII-31.
- 129) **Brachyospiza capensis** (P. L. S. Müll.) « papachiuchis ».
2 ejem. de Banda de Castañada, V-29; 1 de Quebrada Ancha, III-30; 2 de Tumbaya, V-30; 2 de La Almona, II-31; 2 de El Pongo, V-31.
- 130) **Zonotrichia strigiceps Dabbenei** Hellm. « chisca ».
2 ejem. de Los Lapachos, XI-29; 1 de Cuyaya, V-29; 2 de Estación Perico (F. C. C. N. A.), XII-29; 1 de La Almona, II-31; 2 de El Pongo, V-31.
- 131) **Poospiza erythrophrys** Sel.
1 ejem. de Pampichuela, VII-31; 1 de Valle Grande (Pueblo), VII-31.
- 132) **Poospiza melanoleuca** (Lafr. et Orb.) « corbatita ».
1 ejem. de La Almona, II-31; 1 de Tilquiza, I-32.
- 133) **Poospiza Whitii** Sel.
1 ejem. de Valle Grande (Pueblo), VII-31.
- 134) **Embernagra olivascens** (Lafr. et Orb.) « chichafria ».
1 ejem. de Las Cañadas, VIII-29; 1 de Río La Cabaña, VII-30; 1 de La Almona, II-31.
- 135) **Phrygilus alaudinus** (Kittl.).
2 ejem. de Santa Ana, VII-31.
- 136) **Phrygilus atriceps** (Lafr. et Orb.) « amarillos ».
1 ejem. de Quebrada de Punta Corral, III-30; 3 ♂ ♀ de Caspalá, VII-31.

- 137) **Phrygilus fruticeti** (Kittl.) « chiquilines ».
2 ejem. de Quebrada de Punta Corral, III-30.
- 138) **Phrygilus plebeius** Cab.
1 ejem. de Punta Corral, III-30; 1 de Santa Ana, VII-31.
- 139) **Coryphospingus c. cucullatus** (P. L. S. Müll.) « brasita ».
2 ejem. ♂ ♀ de San Pedrito, X-28; 1 ♀ de Zapla, VII-29; 2 ♂ de Cuyaya, V-30; 3 ♀ ♂ de Río de Chyja, VI-30.
- 140) **Arremon flavirostris D'Orbigny** Sel.
1 ejem. de Banda de Castañeda, VI-29; 2 de San Lucas, VIII-30; 1 de Chaguaral, VIII-30; 1 de La Almona, II-31; 1 de Río Sunchal. VII-31.

Nº	Especie	p. mín.	p. máx.	p. t/m
126	<i>S. ictericus</i> (4)	7	8	7,7
132	<i>P. melanoleuca</i> (2)	—	—	9
121	<i>S. caerulescens</i> (4)	—	—	10
131	<i>P. erythrophrys</i> (2)	13,2	15	14,1
127	<i>S. a. arvensis</i> (8)	15	16,5	15,3
135	<i>P. plebeius</i> (2)	15	15,6	15,3
128	<i>S. f. Pelzelni</i> (6)	15	16,8	15,8
139	<i>C. c. cucullatus</i> (8)	15	18,4	16,7
133	<i>P. Whitii</i> (1)	—	—	17
140	<i>A. f. D'Orbigny</i> (6)	20	25	22,1
124	<i>P. o. sordida</i> (6)	20,4	24,2	22,8
136	<i>P. atriceps</i> (4)	—	—	24
129	<i>B. capensis</i> (9)	20,5	28	24,3
123	<i>P. a. Mendozae</i> (5)	24	25	24,5
125	<i>C. cyanea argentina</i> (18)	27	28	27,5
135	<i>P. alaudinus</i> (2)	—	—	28,8
137	<i>P. fruticeti</i> (2)	29	34	31,5
130	<i>Z. s. Dabbenei</i> (8)	30	39,5	34
134	<i>E. olivascens</i> (3)	45	46	45,5
119	<i>P. a. aurantirostris</i> (6)	38	55,6	47
122	<i>P. aureoventris</i> (10)	50	59	55
120	<i>S. c. caerulescens</i> (7)	57	62	59,2

Familia **Icteridae** (Boyeros, tordos, pechos colorados).

- 141) **Archiplanus albirostris** (Vieill.) « bolsero ».
1 ejem. de Río La Toma, V-30; 2 de Pampichuela, VII-31.
- 142) **Agelaioides b. badius** (Vieill.) « taracchi ».
2 ejem. de Las Pampitas, X-28; 2 de Banda de Castañeda, V-30;
4 ♂ ♀ de Cuyaya, VI-30; 2 ♂ ♀ de Tilcara, XI-30; 2 de El Pongo, V-31.
- 143) **Molothrus b. bonariensis** (Gm.) « tordo ».
1 ejem. ♂ de Las Pampitas, X-28; 3 ♂ de Río Lavayén, VII-29;

2 de San Juancito, VII-29; 2 ♀ de León, IX-29; 2 ♂ ♀ de Tilcara, XI-30;
3 ♂ ♀ de La Escalera, VIII-31.

144) **Molothrus (Streptovagus) rufo-axillaris** Cassin « tordo ».
2 ejem. de Cuyaya, V-30.

145) **Leistes militaris superciliaris** (Bp.) « tordo alfalfero ».
1 ejem. ♂ de La Almona, II-31; 1 ♀ de El Ceibal, IV-31.

146) **Trupialis m. militaris** (Linn.) « federal ».
1 ejem. de El Chilcar, V-31; 1 de Humahuaca, VII-31.

147) **Icterus p. pyrropterus** (Vieill.) « boyero ».
1 ejem. de Las Pampitas, IX-29; 1 de Los Blancos, VI-30.

148) **Gnorimopsar ch. chopi** (Vieill.) « tordo cruceño ».
1 ejem. ♂ de (cautividad), III-30; 1 ♂ de idem, VII-31; 1 ♂ de idem, X-31.

149) **Icterus croconotus** (Vieill.) « matico ».
1 ejem. ♂ de (cautividad), X-31.

Nº	Especie	p. mín.	p. máx.	p. t/m
147	<i>I. p. pyrropterus</i> (2)	27	29	28
144	<i>M. (S.) rufo-axillaris</i> (2)	—	—	41
141	<i>A. albirostris</i> (3)	36,6	47	41,2
149	<i>I. croconotus</i> (1)	—	—	50
145	<i>L. m. superciliaris</i> (2)	49	52	50,5
142	<i>A. b. badius</i> (12)	43	62	53,3
148	<i>G. ch. chopi</i> (3)	51	65	58,6
143	<i>M. b. bonariensis</i> (13)	59	62	61,7
146	<i>T. m. militaris</i> (2)	110	117	113,5

Familia **Corvidae** (*Urracas*).

150) **Cyanocorax ch. chrysops** (Vieill.) « urraca » o « cucarra ».
9 ejem. de Zapla, VI-28; 8 de Río Lavayén, VII-29; 1 de El Atalaya, IX-29; 2 de Río de Los Sauces, VI-30; 1 de La Escalera. VIII-31.

Nº	Especie	p. mín.	p. máx.	p. t/m
150	<i>C. ch. chrysops</i> (21)	154	170	166

**CUADRO POR ORDEN CRECIENTE DEL PESO DE TODAS
LAS ESPECIES ESTUDIADAS**

Nº	Especie	P. t/m Grs.	Nº	Especie	P. t/m Grs.
56	Talaphorus chionogaster .	3,8	77	Cinclodes fuscus tucuma-	
58	Heliomaster furcifer . . .	5,5	nus	27,6	
57	Lesbia sparganura	5,5	147	Icterus p. pyrrhopterus .	28,
96	Euscarthmornis m. marga-		115	Atlapetes fulviceps	28,2
ritaceiventer	7,	88	Xolmis i. irupero	28,3	
112	Compsothlypis p. pitiayumi	7,	104	Muscivora tyrannus	28,5
126	Spinus ictericus	7,7	97	Suiriri suiriri	28,6
95	Serpophaga nigricans . . .	8,	135	Phrygilus alaudinus	28,8
114	Myioborus brunneiceps . . .	9,	103	Tyrannus m. melancholicus	29,2
122	Poospiza melanoleuca	9,	118	Piranga flava Azarae	30,
121	Sporophila caerulescens . .	10,	90	Satrapa icterophrys	30,5
99	Pyrocephalus r. rubinus . . .	10,5	106	Phaeoprogne tapera	31,
80	Siptornis p. pyrrhophius . .	13,	116	Thraupis bonariensis	31,
93	Lessonia rufa orea	13,	137	Phrygilus fruticeti	30,5
79	Siptornis modesta	14,	76	Upucerthia v validirostris	32,5
131	Poospiza erythropterus	14,1	67	Trichopicus caetorum	33,
127	Sicalis a. arvensis	15,3	130	Zonotrichia strigiceps Dab-	
138	Phrygilus plebeius	15,3	benei	34,	
128	Sicalis flaveola Pelzelni . .	15,8	78	Phloeocryptes melanops . . .	35,
139	Coryphospingus e. cuculla-		102	Empidonomus a. a. e. au-	
tus	16,7	rantio-atro cristatus	35,2		
133	Poospiza Whitii	17,	69	Veniliornis olivinus fron-	
113	Basileuterus auricapillus . .	17,5	talis	38,	
89	Ochthoeca o. oenanthoides	19,2	86	Lepidocolaptes a. angusti-	
55	Micropus andecolus Dinellii	20,	rostris	40,	
91	Knipolegus a. aterrimus	21,6	82	Phacellodomus s. striati	
74	Rhopocharis ruficapillus . . .	21,6	ceps	40,	
140	Arremon flavirostris D'Or-		144	Molothrus (Streptopogon)	
bignyi	22,1	rufo-axillaris	41,		
124	Pseudochloris olivacea	22,8	117	Thraupis sayaca	41,
sordida	22,8	141	Archipianus albirostris	41,2	
83	Xenotistes r. rufosuperci-		111	Mimus triurus	42,
liatus	23,	52	Chloroceryle americana	43,	
92	Muscisaxicola cinerea	23,6	75	Furnarius r. rufus	43,7
81	Phacellodomus rufifrons		134	Embernagra olivascens	45,5
sincipitalis	24,	12	Columbina picui	47,	
136	Phrygilus atriceps	24,	71	Bucco maculatus striati-	
129	Brachyospiza capensis	24,3	pectus	47,	
123	Pseudochloris aureiventris		53	Hidropsalis torquata fur-	
Mendozae	24,5	cifera	47,		
101	Myiarchus ferox australis	25,	119	Saltator a. aurantiostris	47,
100	Sayornis nigricans latiros-		60	Tapera naevia	50,
tris	25,7	149	Icterus croconotus	50,	
94	Machetornis r. rixosa	27,	145	Leistes militaris superci-	
125	Cyanocompsa cyanea ar-		liaris	50,5	
gentina	27,5				

Nº	Especie	P. t/m Grs.	Nº	Especie	P. t/m Grs.
87	<i>Agriornis montana maritima</i>	52,	54	<i>Nyctibius griseus griseus</i>	180,
142	<i>Molothrus badius</i>	53,3	18	<i>Ionornis martinica</i>	200,
122	<i>Pheucticus aureo-ventris</i>	55,	42	<i>Speotyto c. cunicularia</i>	200,
73	<i>Taraba m. major</i>	58,6	1	<i>Crypturus tataupa</i>	202,
148	<i>Gnorimopsar ch. chopi</i>	58,6	14	<i>Picazuro picazuro venturiana</i>	212,5
43	<i>Glaucidium nanum</i>	59,	6	<i>Nothura maculosa</i>	240,
120	<i>Saltator c. caerulescens</i>	59,2	24	<i>Ptiloscelis resplendens</i>	240,
109	<i>Mimus modulator</i>	60,	44	<i>Ara mitratus</i>	247,
9	<i>Metriopelia aymara</i>	61,	70	<i>Scapanus leucopogon</i>	249,
48	<i>Amoropsittaca aymara</i>	61,	50	<i>Amazona tucumana</i>	260,
143	<i>Molothrus b. bonariensis</i>	61,7	51	<i>Streptoceryle torquata</i>	291,
64	<i>Chloronerpes rubiginosus</i>	62,8	4	<i>Nothoprocta Pentlandi</i>	300,
25	<i>Steganopus tricolor</i>	65,	15	<i>Chloroenas albilinia</i>	322,
98	<i>Pitangus sulphuratus bolivianus</i>	67,6	39	<i>Falco f. c. fusco-caerulescens</i>	385,
68	<i>Veniliornis olivinus</i>	73,	19	<i>Fulica ardesiaca</i>	400,
85	<i>Xiphocolaptes emigrans</i>	74,	38	<i>Rupornis magnirostris</i>	400,
108	<i>Planesticus r. rufiventris</i>	74,3	17	<i>Gallinula chloropus galeata</i>	417,
105	<i>Phytotoma r. rutila</i>	77,3	27	<i>Plegadis guarauana</i>	450,
47	<i>Pyrrhura M. Molinae</i>	78,	22	<i>Larus cirrhocephalus</i>	450,
110	<i>Mimus patagonicus</i>	80,	49	<i>Amazona aestiva</i>	470,
107	<i>Planesticus anthracinus</i>	93,3	72	<i>Rhamphastos toco</i>	523,
10	<i>Metriopelia melanoptera</i>	100,	21	<i>Fulica rufifrons</i>	560,
66	<i>Leuconerpes candidus</i>	105,	7	<i>Ortalis canicollis</i>	620,
59	<i>Piaya cayana macroura</i>	112,	2	<i>Tinamotis Pentlandi</i>	650,
23	<i>Phinocorys Orbignyana</i>	112,5	5	<i>Nothoprocta ornata rosstrata</i>	675,
146	<i>Trupialis m. militaris</i>	113,5	36	<i>Ibiter megalopterus</i>	780,
62	<i>Guira guira</i>	114,	30	<i>Erismatura ferruginea</i>	800,
65	<i>Chrysophilus m. melanolaemus</i>	122,	37a	<i>Buteo erythronotus</i>	820,
50	<i>Falco sparverius eidos</i>	124,	37b	» »	833,
61	<i>Crotophaga ani</i>	127,	3	<i>Rhynchotus rufescens maculicollis</i>	868,
11	<i>Zenaida a. auriculata</i>	128,	35	<i>Polyborus tharus</i>	880,
41	<i>Otus ch. choliba</i>	152,	29	<i>Anas specularoides alticola</i>	900,
84	<i>Xiphocolaptes m. major</i>	157,4	20	<i>Fulica armillata</i>	1040,
26	<i>Butorides s. striatus</i>	162,	32	<i>Phalaerocorax vigua</i>	1215,
16	<i>Pardirallus rytirhynchus</i>	162,	34	<i>Cathartes aura ruficollis</i>	1320,
150	<i>Cyanocorax ch. chrysops</i>	166,	8	<i>Penelope obscura obscura</i>	1770,
63	<i>Colaptes rupicola</i>	167,	31	<i>Phoenicopterus chilensis</i>	1790,
13	<i>Leptotila ochroptera chlo-roauchenia</i>	172,	28	<i>Chloephaga melanoptera</i>	2037,
45	<i>Thectocercus ac. acuticaudatus</i>	174,	33	<i>Vultur gryphus</i>	11250,

Jujuy, febrero, 1932.