

Olimpiada de Química

Por décimo segundo año consecutivo, la Facultad de Ciencias Exactas y Naturales de la UBA llama a todos los interesados a inscribirse en una nueva edición de la Olimpiada Argentina de Química (OAQ).

Durante la década pasada, a lo largo y a lo ancho del país se iniciaron en forma sostenida la práctica de Olimpiadas en distintas disciplinas.

Con el apoyo del estado, se puso en marcha un fructífero vínculo entre las escuelas y las universidades, donde éstas últimas se ocuparon de coordinar a nivel nacional las distintas etapas (colegiales, regionales, provinciales y nacionales) y además entrenar a los chicos seleccionados para participar en las instancias iberoamericanas e internacionales.

Oportunamente, la FCEyN se ocupó de la Olimpiada de Química, y encontró en la Dra. Norma Nudelman, profesora del Departamento de Química Orgánica, una infatigable promotora de esta actividad.

A juzgar por los resultados obtenidos en las Olimpiadas de Química, Matemática, Computación, Filosofía, Física y Biología, medidos no sólo por los logros internacionales alcanzados sino también por los miles de chicos que en cada instancia se congregaron para resolver problemas, las

olimpiadas han sido un éxito disparador de vocaciones de muchos de los actuales estudiantes de carreras no tradicionales.

Olimpiada Argentina de Química

Los interesados pueden dirigirse al 4576-3343/3378 interno 124, fax (011) 4576-3371,
E-mail: oaq@qi.fcen.uba.ar
El cierre es el 31 de mayo de 2002.

Semana de la Matemática

Cronograma de charlas en el Aula Magna del Pabellón I

Martes 23 de abril

10.00 hs. Lic. Juan C. Pedraza: «El principio del mínimo. No hay dos sin tres»

11.30 hs. Dr. Carlos D'Andrea: «Ecuaciones lineales y de las otras»

14.00 hs. Lic. Juan P. Pinasco: «J. Nash : una mente brillante»

15.30 hs. Lic. Leonard Echagüe: «Software matemático interactivo»

Miércoles 24 de abril

10.00 hs. Lic. Pable Mislej: «Estadística mal empleada»

11.30 hs. Dr. Javier Etcheverry: «¿Qué puede hacer un matemático en la industria?»

14.00 hs. Dr. Guillermo Martínez: «Paradojas lógicas»

15.30 hs. Lic. Ricardo Testoni: «Uso del software maple en la enseñanza de la matemática»

Jueves 25 de abril

10.00 hs. Lic. Analía Bergé, Prof. Patricia Sadovsky, Dra. Carmen Sessa: «¿Cómo se forma un profesor de matemática? La enseñanza y el aprendizaje como objeto de estudio»

11.30 hs. Dr. Guillermo Durán: «Cruzar puentes, pintar mapas, recorrer ciudades. Más de 200 años de teoría de grafos»

14.30 hs. Dr. Norberto Fava: «Juegos lógicos, paradojas y teoremas»

15.30 hs. Dra. Teresa Krick: «Pitágoras, Fermat y Wiles. Una historia de más de 2500 años»

Para mayor información, dirigirse por teléfono al (011) 4576-3333/32, o por correo electrónico a academ@de.fcen.uba.ar

Textual

«La ciencia es el resultado de la evolución; ésta produjo una criatura, el hombre, que en forma progresiva adquirió la capacidad de asumir el control de sí misma y de su entorno. Inevitablemente, los humanos acabaremos por controlar nuestra propia evolución y, como nuestro poder emerge de la naturaleza, tarde o temprano utilizaremos esta capacidad adquirida, para bien o para mal. La modificación del hombre (y su entorno) por el hombre es inherente a él» Jean-Marie Lehn, Premio Nobel de Química 1987.

La versión completa de la nota se puede consultar en <http://www.fcen.uba.ar/prensa>

Charlas de los Viernes

El viernes 19 de abril a las 18.00 hs. en el aula 6 del Pab. II tendrá lugar la conferencia «¡Portáte bien, o llamo al «hombre de la bolsa!...», a cargo de la Dra. Liliana Gysin, profesora adjunta del Departamento de Matemática de esta Facultad y asesora de Riesgo del Mercado de Valores de Buenos Aires S.A.

«A los que tenemos algunos años más, nos asustaban con esta frase cuando niños. Para los más jóvenes, la imagen sigue atemorizando, pero referida a hombres de otras Bolsas, asociada con el protagonismo de los «mercados» como seres fantásticos que toman decisiones... ¿Quiénes son?, ¿para qué sirven?, ¿quién puede participar?, ¿qué relación tienen con la Matemática?, ¿con el «corralito financiero»? ¿con la economía?, ¿con nuestra vida cotidiana?

Comenzando con un pantallazo general sobre la actividad del mercado bursátil local, intentaré mostrar las principales actividades que puede realizar un matemático que decide entrar en la vorágine del sistema».

Informes:

charlasviernes@yahoo.com

web: <http://www.kuasz.com/charlasviernes/>

<http://www.dc.uba.ar/people/charlas/charlasviernes/>

AGD

Marcha de Antorchas

La Asociación Gremial Docente convoca a la Marcha de Antorchas en defensa de la universidad pública y gratuita, el jueves 18 de abril a las 18.00 hs., desde la plaza Houssay hasta el Ministerio de Educación, para exigir aumento de presupuesto para la indexación de los salarios e inmediato pago del incentivo (cuotas adeudadas); rentar a todos los docentes adhonorem; aumentar los fondos para investigación; mantener el pleno funcionamiento de los hospitales públicos; reflotar la obra social; para que no haya ni ajustes, ni despidos, ni arancel.

Visita del Dr. Wayne Nelson en el Instituto de Cálculo

El Instituto de Cálculo invita a la conferencia del Dr. Wayne Nelson consultant, Schenectady, NY, el día lunes 15 de abril de 2002 a las 15.00 hs., sobre Análisis de datos de supervivencia o ¿cuánto durarán mi tostadora y el marcapasos?

En esta conferencia introductoria serán presentados algunos de los conceptos estadísticos básicos para los análisis de Confiabilidad y datos de vida, como la distribución de Weibull, la tasa de fallas y los gráficos de probabilidad. Tales análisis brindan información sobre:

- el porcentaje de productos que puedan fallar en tiempo de garantía o durante la vida útil por diseño, o antes de la siguiente inspección

- si la tasa de falla crece o decrece con el tiempo. Esta información es usada para evaluar si es necesario reemplazar preventativamente unidades en servicio y cuándo.

- la predicción del número de fallas en un próximo mes / trimestre / año

- la predicción de mejoras en la vida del producto debido a la eliminación de uno o más modos de fallas durante el período de diseño o desarrollo

CEFIEC

Fundamentos de Educación Ambiental

Del 11 de mayo al 10 de agosto (con receso invernal), el Centro de Formación e Investigación en Enseñanza de las Ciencias, brindará los fundamentos teóricos y prácticos de la Educación Ambiental con el objetivo de lograr una formación que permita a los participantes la aplicación en su ámbito de trabajo.

Temas que se abordarán: las formas de intervención humana en la naturaleza, la variabilidad ambiental, la gestión de conservación, la administración de recursos vivos y el análisis de las temáticas para su implementación.

El curso será dictado por la Dra.

Todos estos análisis serán ilustrados con datos tomados de productos eléctricos, mecánicos, y electrónicos y de mantenimiento de equipos de producción

El Dr. Wayne Nelson recibió una beca Fulbright para visitar la Argentina en tres oportunidades, investigando sobre temas de su especialidad, el análisis de datos de confiabilidad, y brindando seminarios y cursos tendientes a mejorar la práctica de la Confiabilidad en la Argentina. Sus universidades anfitrionas son la Universidad Nacional de San Martín y el Instituto Nacional de Tecnología Industrial.

El Dr. Wayne Nelson es un experto en confiabilidad y ensayos acelerados.

Trabajó en investigación y desarrollo en General Electric durante 23 años.

Actualmente trabaja como consultor privado en aplicaciones estadísticas.

Instituto de Cálculo, FCEyN, Pabellón II, 2do. piso. Tel.: 4576-3375.

Tel./FAX.: 4576-3375. E-mail: vera@ic.fcen.uba.ar

Biblioteca

La Biblioteca Central de la FCEyN informa que el *American Institute of Physics*, comprendiendo la crisis de Argentina, ofrece acceso gratuito durante el año 2002 a los siguientes títulos:

AIP Journal: Applied Physics Letters

<http://ojps.aip.org/aplo/>

AIP Journal: Chaos

<http://ojps.aip.org/chaos/>

AIP Journal: Journal of Applied Physics

<http://ojps.aip.org/japo/>

AIP Journal: The Journal of Chemical Physics

<http://ojps.aip.org/jcpc/>

AIP Journal: Journal of Mathematical Physics

<http://ojps.aip.org/jmp/>

AIP Journal: Low Temperature Physics

<http://ojps.aip.org/ltp/>

AIP Journal: Journal of Physical and Chemical Reference Data

<http://ojps.aip.org/jpcrd/>

AIP Journal: Physics of Fluids

<http://ojps.aip.org/phf/>

AIP Journal: Physics of Plasmas

<http://ojps.aip.org/pop/>

AIP Journal: Review of Scientific Instruments

<http://ojps.aip.org/rsio/>

AIP Journal: Computing in science & engineering

<http://ojps.aip.org/cise/>

AIP Journal: Virtual Journal in Science and Technology

<http://www.virtualjournals.org/vjs/?jsessionid=2689091018374911360>

Todos los links se han actualizado en:

<http://www.bl.fcen.uba.ar/httpfiscanueva.htm>

Esperemos que otros editores tomen el mismo ejemplo.

Nancy Gómez

Directora de la Biblioteca Central

La bibliotecaria Olga M. Arias, encargada de Procesamiento de la Información de la Facultad, informa que hay muchos textos de matemática debido a se hizo una compra grande que se está ingresando a la biblioteca. Tel.: 4789-9293. Fax: 4576-3350. E-mail: olga@bl.fcen.uba.ar

DEPARTAMENTOS

Toxicidad del oxígeno y radicales libres

El Departamento de Química Biológica de esta Facultad ofrece un curso de posgrado teórico-práctico sobre *Toxicidad del oxígeno y radicales libres* que se dictará a mediados de mayo.

El curso estará a cargo del Dr. Eduardo Lissi, Dpto. de Química, Facultad de Química y Biología, Univ. de Santiago de Chile; la Dra. Susana Llesuy, Cátedra de Química General e Inorgánica, Facultad de Farmacia y Bioquímica, UBA; el Dr. Enrique San Roman y la Dra. Lelia Dicelio, Dpto.

de Química Inorgánica, Analítica y Química-Física de esta Facultad, y la Dra. María del Carmen Ríos de Molina, Dpto. de Química Biológica. FCEyN.

Requisitos de admisión: Título de Licenciado en Química o en Biología, Médico, Veterinario, Agrónomo o título equivalente

Informes e inscripción: Dra. Ríos de Molina, teléfono: 4576-3301/09, Int 239. Martes y jueves, de 9.00 a 17.00 hs. E-mail: mcrios@qb.fcen.uba.ar

DDHH

El sol vuelve a salir en Venezuela

“Al pueblo lo que es del pueblo” Así comenzó Hugo Chávez su discurso de reasunción luego del golpe cívico militar que logró destituirlo sólo por 47 horas. De ese pueblo fue el mérito de su regreso. De un pueblo que parece ser conciente de que algo distinto se puede construir en Latinoamérica.

El presidente de la República Bolivariana de Venezuela llevó adelante una gestión de gobierno que minaba cada vez más los intereses de los poderosos. No sólo construyó escuelas y viviendas populares, también impulsó leyes populares: propiedades de tierras de no más de 5000 ha. y con obligación de que produzcan, estatización de la banca, control estatal de la industria petrolera, y otras en el mismo sentido. Era un gobierno revolucionario.

Entonces los previsibles resultados no se hicieron esperar. El FMI se muestra “preocupado” y así comienza la cadena que culmina en un golpe perpetrado por el empresariado, la oligarquía, las cúpulas militares, los medios de comunicación y los sindicatos traidores, todos ellos conducidos por el gobierno de Esta-

dos Unidos y las multinacionales.

Algunos gobiernos internacionales manifestaron abiertamente su apoyo al nuevo y efímero gobierno antichavista. Esos gobiernos que defienden los golpes o las democracias indistintamente pero lo que nunca defienden son los intereses del pueblo.

Desde Caracas nace una nueva esperanza para los pueblos que ya no perdonan las miserias a las que los condenan día a día.

Más allá de Chávez, sucedió algo que la gente creyó que ya no era posible: se puede ser político, gobernante y revolucionario al mismo tiempo. Y si bien esto puede no ser garantía, hay algo indiscutible y es que las movilizaciones populares de América Latina vienen sentando las bases para empezar (o volver) a creer que el pueblo unido puede, por lo menos, no ser tan fácilmente vencido.

Un viento de primavera se viene anunciando para nuestros pueblos.

Y esta vez también salvaremos las flores.

María Sol Copley
Grupo Apuntes de fuego

Daño colateral

(Por Valeria Sander *) Existen factores que potencian la transmisión de enfermedades durante los enfrentamientos bélicos.

Se trataría principalmente de la destrucción del medio ambiente, el hacinamiento y las emigraciones.

Desde el año pasado, los medios de comunicación se han visto saturados de notas acerca del advenimiento de la guerra bacteriológica, las enfermedades relacionadas con ella y sus posibles efectos sobre la población. Sin embargo, el impacto de los conflictos bélicos sobre la salud de las comunidades involucradas es de por sí avasallador, sin tener en cuenta el agrado de las armas biológicas.

Este impacto hace referencia a los denominados "efectos colaterales" de los enfrentamientos armados, cuyas drásticas consecuencias la humanidad viene sintiendo desde hace siglos. Estos no son daños provocados directamente sobre el ejército en el campo de batalla, sino que son aquellos que recaen sobre el ambiente, sobre la población civil, y en algunos casos, en forma no intencional sobre los soldados.

Un artículo publicado en el *British Medical Journal*, en julio de 2000, trata este tema y postula que habría tres puntos principales para evaluar el costo sanitario de las guerras: el desmoronamiento de los sistemas de salud, la destrucción del medio ambiente y los cambios en el comportamiento psicosocial de la población.

En general, cuando un país entra en guerra, la mayor parte de su presupuesto es destinado para gastos militares. Esto implica una reducción del porcentaje que debería ser empleado para otros asuntos, entre ellos la salud. El autor del artículo, Antonio Ugalde, quien es profesor de sociología en la Universidad de Texas, hace referencia a la guerra civil llevada a cabo entre 1982 y 1992 en El Salvador, donde el gobierno del país disminuyó un 50% el presupuesto para la sani-

dad.

Por otra parte, son los militares los que tienen prioridad a la hora de elegir "a quién curar" durante un conflicto bélico. Los médicos y enfermeras son asignados casi exclusivamente a la atención de los soldados, quienes también son los primeros en recibir las medicinas.

Bajo estas circunstancias la población civil queda expuesta a las enfermedades, con pocas esperanzas de recibir los tratamientos adecuados. Esta situación se ve aún más agravada si se tiene en cuenta que los hospitales y depósitos de medicamentos se han transformado en objetivos mi-

litares de rutina para algunos ejércitos.

Hambre y desnutrición

La duración y brutalidad de las guerras, la gran cantidad de personas afectadas y el deterioro progresivo de la economía de los países en lucha llevan generalmente a la falta de alimento entre la población, lo cual se ve agravado si las tropas enemigas confiscan, bloquean o destruyen provisiones.

La desnutrición es una de las muchas causas que pueden provocar que el sistema inmune (el encargado de la defensa del cuerpo contra los males) decaiga, posibilitando que padecimientos que en condiciones normales podrían ser fácilmente controlados, se transformen en enfermedades críticas, pudiendo convertirse incluso en epidemias. Este es el caso de la denominada gripe española, o gripe de 1918,

El año que vivieron en peligro

La primera Guerra Mundial se libró entre los países más poderosos del mundo entre 1914 y 1918. En marzo de 1918, mientras las noticias de la guerra llenaban los periódicos del planeta, un cocinero llamado Albert Gitchell, que trabajaba en un campamento militar de Kansas, Estados Unidos, denominado Fort Riley, se reportaba enfermo, sufriendo de dolor en todo el cuerpo. Había comenzado lo que sería la epidemia de gripe más importante de la historia.

Para el final de esa semana, 500 soldados del escuadrón estaban enfermos, y 48 habían muerto. Cuando el brote de gripe parecía haber llegado a su fin, un millón y medio de estadounidenses fueron embarcados para luchar en Francia, entre ellos, algunos militares de Fort Riley. El virus de la influenza (gripe) también cruzó el Atlántico junto a ellos.

Entre el lodo y la lluvia de las trincheras, un simple estornudo cargaba millones de partículas del virus, con un poder mucho más mortífero que el de las balas enemigas. Los soldados americanos sin saberlo se encargaron de dispersar la enfermedad entre los ingleses, alemanes, franceses y españoles.

Esta gripe se ganó el nombre de influenza española, puesto que en ese país fue donde más duro golpeó, contándose 8 millones de muertos. El rey español casi se convierte en una más de sus víctimas.

En setiembre de 1918 la gripe regresó junto a los soldados de Estados Unidos a su país de origen, pero esta vez se instaló en otro campo militar -Camp Devans-. En un par de meses la enfermedad cruzó caminos, rutas y ciudades, matando militares y civiles. Para finales de noviembre esta epidemia empezaba a retirarse, dejando tras de sí más de 21 millones de muertos, de los cuales 600 mil eran estadounidenses. En sólo 10 meses murió más gente en Estados Unidos por la gripe, que durante todos los combates armados del siglo XX en los que participó este país.

que golpeó a los soldados de la Primera Guerra Mundial y se dispersó rápidamente por el mundo, cobrándose 20 millones de vidas en menos de un año (ver recuadro).

Según Ugalde, la deficiencia alimentaria, menos severa que la desnutrición, puede ocasionar enfermedades muy serias durante el crecimiento de los niños, particularmente a causa de la falta de nutrientes, que se ve representada por distintos niveles de depresión y deficiencias intelectuales. El especialista remarcó que algunos indicadores del deterioro de la salud son los abortos espontáneos, nacimientos prematuros, muertes neonatales y maternas; todos ellos aumentados en épocas de guerra por la desnutrición.

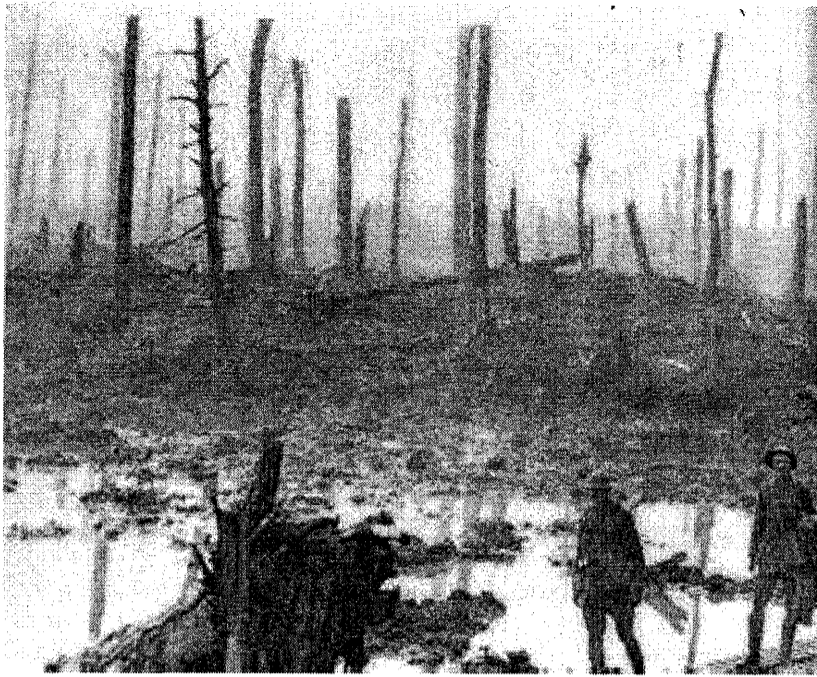
La emigración

En la guerra que se llevó a cabo entre Afganistán y Estados Unidos se pudo observar una emigración masiva de los pobladores del país asiático, que en muchos casos viene acompañada de hacinamiento y acumulación de desperdicios. Estos hechos no son redundantes al tratar de explicar por qué surgen enfermedades en zonas donde antes no las había.

El biólogo Nicolás Schweigmann, de nuestra Facultad, explicó: "Generalmente, cuando hay hacinamiento, hay también acumulación de comida en depósitos, como por ejemplo de granos. Éstos atraen a ratas y ratones, que son transmisores de muchas enfermedades, como la peste bubónica, fiebres hemorrágicas y leptospirosis, todas ellas relacionadas con la materia fecal, la orina y las pulgas de estos animales".

Durante la Segunda Guerra Mundial, muchas de las personas en los campos de concentración sufrieron de tifus, una enfermedad transmitida por pulgas y piojos, característica del hacinamiento y la falta de higiene, que genera fiebres altas, manchas en la piel y dolores de cabeza.

Por otra parte, cuando un grupo de personas se traslada de una zona a otra, pueden adquirir enfermedades para ellas desconocidas, contra las cuales las defensas del organismo no están preparadas, pudiendo llegar a ocasionar, en los casos más extremos,



hasta la muerte. Se sabe que, durante el descubrimiento de América, las poblaciones indígenas se vieron diezmadas, particularmente, por epidemias de viruela, enfermedad desconocida por los aborígenes del Nuevo Mundo. La gran mayoría de las poblaciones amerindias desaparecieron debido a esta enfermedad y no a las balas de cañón, como tendería a creerse. Por su parte, muchos de los españoles que transmitieron esa enfermedad eran portadores sanos.

A este respecto Schweigmann, quien es especialista en vectores (organismos capaces de amplificar la transmisión de una determinada enfermedad, en general son insectos que se alimentan de sangre), agregó: "Si un ejército se traslada a una zona donde existe una enfermedad endémica, por ejemplo en las zonas tropicales se podría citar a la malaria, los soldados pueden contraer el parásito que produce ese mal y transportarlo (sin desearlo) a las ciudades. Si en esas ciudades está presente otra especie vectora, podría producirse una epidemia".

Se cree que la epidemia de la fiebre amarilla, que azotó a la ciudad de Buenos Aires durante 1871, y que provocó la muerte de aproximadamente un cuarto de sus pobladores, pudo estar relacionada con la Guerra de la Triple Alianza, disputada entre Argentina, Brasil y Paraguay durante 1870. Esta

se libró principalmente en las selvas de las zonas limítrofes de estos países, donde la enfermedad estaba presente. Se supone que uno de los primeros infectados de fiebre amarilla la habría contraído en un barco de guerra que arribó a Corrientes, donde luego se produjo un brote de este padecimiento.

Más allá de todo lo enumerado hasta el momento, la guerra deja a su paso un grupo de enfermedades de origen psico-social que es muy difícil de estimar. Se trata del aumento en el grado de violencia de la población y padecimientos como el alcoholismo y la drogadicción. También se puede decir que los conflictos armados ocasionan una enorme destrucción en el medio ambiente, que en muchos casos no puede ser reparado.

Teniendo en cuenta que solo se habló de "efectos colaterales" de las guerras, queda por preguntarse: ¿Cuánto peores pueden ser los efectos directos de un conflicto bélico? Y algo que resulta aún más urgente: ¿Cuáles serán los efectos colaterales de esta guerra, librada en un país donde hay esporádicos brotes de fiebres hemorrágicas? Por el momento, estas respuestas quedarán en el tintero.

(*) Valeria Sander, es estudiante de Ciencias Biológicas FCEyN, y egresada del curso de Divulgación Científica de la FCEyN

Alineación planetaria

(Por Patricia Oliella) A partir del 20 de abril se producirá una coincidencia cósmica de interesante atractivo visual, aunque escaso atractivo astronómico.

En esa fecha, los planetas Mercurio, Venus, Marte, Júpiter y Saturno se empezarán a ver en una misma región del cielo hasta que se alinearán casi por completo. Una agrupación planetaria similar sucedió hace dos años, pero no se pudo ver desde la Tierra pues ocurrió al lado opuesto del Sol y su luz era tan brillante que ocultaba a los planetas.

En esa ocasión, el evento sideral fue acompañado de aterradoras predicciones que aseguraban desde que la Tierra iba a salirse de su órbita, hasta que las mareas extraordinarias se lo tragarían todo.

El planeta sobrevivió y los astrónomos aseguran que los terrícolas no tienen nada que temer y mucho que disfrutar.

El fenómeno podrá ser apreciado fácilmente desde todas partes del mundo, si el clima lo permite, aunque los países ubicados en los extremos de las latitudes norte y sur podrían

necesitar de la ayuda de algún instrumento óptico.

Además, como subraya Robert Warren, del Observatorio Real de Greenwich en Gran Bretaña, el espectáculo se presentará por más de una noche.

"A diferencia de tantos eventos astronómicos, que llegan y se van rápidamente, éste es interesante porque nos da la oportunidad de observarlo durante un período más largo".

Lo que se verá, por un espacio de dos o tres semanas, es a Mercurio, Venus, Marte y Saturno agrupados en un arco de unos 10 grados con Júpiter un poco más elevado en el cielo.

En algún momento, los planetas "seguirán" al Sol cerca del horizonte en formados casi en línea recta. Se podrá observar también cómo, con el correr de las noches, los planetas se acercarán, formarán diferentes patrones -en algún momento un triángulo entre Saturno, Venus y Marte- hasta que el grupo se disperse a partir del 12 de mayo, con Mercurio acercándose más al horizonte.

La Luna a menudo acompañará a

los planetas en el mismo lugar del cielo.

Estrellas errantes

Reflexionando sobre lo que se viene, Warren agrega que "esto demuestra perfectamente cómo los planetas -del griego "estrellas errantes"- sorprendían a los antiguos astrónomos, quienes no se podían explicar por qué se movían como ningún otro astro ni cómo se podían alcanzar uno a otro y hasta sobrepasarse".

Siglos después, a pesar de que la tecnología e información impiden la sorpresa, no sólo los astrónomos sino otros aficionados y curiosos se maravillarán con una obra cuyo estelar reparto no se agrupará nuevamente hasta septiembre de 2.040 y en julio de 2.060 -cuando los planetas no estarán tan cerca entre ellos ni serán tan visibles desde la Tierra.

La agrupación planetaria viene después de otro raro deleite astronómico: el cometa más brillante por más de 8 años ha sido visible en el cielo occidental después del crepúsculo durante las últimas semanas. La última vez que el cometa errante Ikeya-Zhang apareció en el cielo terrestre fue alrededor del año 1660.

PUBLICACIONES

Investigación y Ciencia. Agosto de 2001

Durante los primeros meses después de la salida de la convertibilidad desaparecieron de los kioscos de diarios las revistas extranjeras que ahora, lentamente, vuelven a ubicarse en los escaparates.

Según el título, el antiguo precio en dólares se ha duplicado o triplicado, pero lo extraño en Investigación y Ciencia, la versión en castellano de *Scientific American*, es que su precio prácticamente se ha cuadruplicado con un agravante: la edición que entró este mes en nuestro mercado es la de agosto del año pasado, cuando en Europa ya salió el número de abril.

El hecho de tener una edición un tanto atrasada y encarecida de Inves-

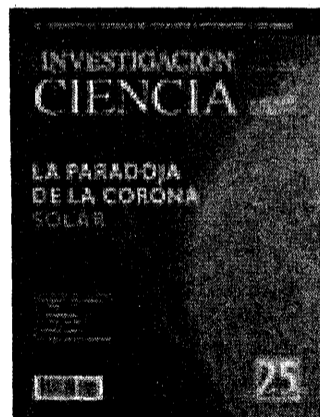
tigación y Ciencia no quita que su material siga siendo de interés.

El tema de tapa es la Paradoja de la Corona solar, donde se aborda estudios recientes que tratan de explicar la diferencia de temperatura entre la superficie y las capas exteriores del Sol.

Michel Dickinson, de la Univ. de Berkeley, analiza el vuelo de los insectos y los actuales desarrollos robóticos que los simulan.

Un trabajo de R. Rusting aborda el actual conocimiento de las moléculas que controlan la aparición del cabello y las nuevas terapias para controlar la calvicie que este conocimiento permitirá en un futuro cercano.

Con motivo de cumplirse el 25to. aniversario de Investigación y Ciencia, el historiador de la Ciencia José



López Piñero se ocupa de la situación de la ciencia española durante el último cuarto de siglo, señalando «el proceso de desmantelamiento de las instituciones científicas públicas» que tuvo lugar durante este período en los países más ricos.

Conferencia en Ingeniería

El día 17 de abril, el Dr. Wayne Nelson ofrecerá una conferencia sobre Análisis de Datos de Eventos Repitentes - Reparaciones de Productos, Episodios Repitentes de Enfermedades y Otras Aplicaciones. La charla será a las 17.00 hs., en el Aula 312, de la Facultad de Ingeniería, Paseo Colón 850 - 3er. piso.

Informes: Ing. Guillermo Artana, 4343-0092, int. 383. E-mail: gartana@fi.uba.ar

Ciencia de los Alimentos

En la ciudad de La Habana, Cuba, del 23 al 26 de abril del 2002, organizado por el Instituto de Investigaciones de la Industria Alimenticia de Cuba (I.I.I.A.) y el MINAL, se llevarán a cabo los siguientes eventos:

- Conferencia Internacional de Ciencia y Tecnología de los Alimentos (CICTA VIII).

- 8vo. Congreso Centroamericano y del Caribe para la Industria Cárnica.

- 1er. Simposio Internacional sobre el empleo de la soya en la Alimentación Humana.

- 2do. Encuentro Latinoamericano y del Caribe del Cacao y el Chocolate y Seminario sobre Nutrición y Tabla de Composición de Alimentos.

Informes: Dra. Susana Banguela. E-mail: banguela@iiaa.edu.cu

Huerta Orgánica



Los días viernes 19, sábado 20 y domingo 21 de abril se llevará a cabo el taller sobre *Sistema de*

Cultivo Biointensivo

Organiza: Proyecto CIESA, Paraje Las Golondrinas, Lago Puelo, Chubut.

Informes: ciesa@red42.com.ar

Foro "Agua para las Américas en el siglo XXI"

Del 8 al 11 de octubre de 2002, en la Ciudad de México, México, se llevará a cabo este foro que formará parte de las actividades previas y reuniones preparatorias para el *Ter- cer Foro Mundial del Agua*, que se

realizará en Japón en el año 2003, organizado por el Consejo Mundial del Agua.

Informes: http://sgp.cna.gob.mx/financiamiento/evento_2002/index_aa1.htm

Premio a jóvenes ambientalistas

Volvo informa sobre su Premio a Jóvenes Ambientalistas. Pueden participar escuelas o grupos de niños y jóvenes de hasta 16 años de edad.

Los ganadores recibirán premios de u\$s 10.000; 6.000 y 4.000.

Fecha límite: 30 de abril.

Informes:

info@volvoceanadventure.org

[http://](http://www.volvoceanadventure.org)

www.volvoceanadventure.org

Maestrías en la UTN

La Facultad Regional Buenos Aires de la Universidad Tecnológica Nacional tiene abierta la inscripción para las siguientes maestrías y posgrados:

* Maestría en Ingeniería en Calidad.

E-mail: nalal@fibertel.com.ar

* Maestría en Ingeniería Ambiental. E-mail: oscard@arnet.com.ar

* Maestría en Tecnología de los Alimentos. E-mail: hebe@inti.gov.ar

* Posgrado en Ingeniería Laboral. E-mail: aldoalanis@yahoo.com.ar

Informes e inscripción:

maestrías@cedi.frba.utn.edu.ar

[www.academica.frba.utn.edu.ar/](http://www.academica.frba.utn.edu.ar/postgr/)

postgr/

II Jornada sobre Reciclado y Recicladores

«El Trabajo no es Basura»

El día 22 de abril de 2002 de 10.00 a 18.30 hs., en el Salón San Martín de la Legislatura de la Ciudad Autónoma de la Ciudad de Buenos Aires (Perú 176) se realizará la II Jornada Multisectorial sobre Reciclado y Recicladores «El trabajo no es basura». Informes:

sandracarlino@hotmail.com

Lombricultura

Los días 13, 20 y 27 de abril, de 9.00 a 13.00 hs,

se dictará un curso teórico práctico sobre



Lombricultura, en la Facultad de Ciencias Naturales y Museo (UNLP).

Informes e inscripción: ecext@museo.fcnym.unlp.edu.ar

<http://www.geocities.com/lombriculturaarg>

Curso vía Internet: <http://acrux.org/CLC>

Premio a las Nuevas Tecnologías

El Museo Tech informa sobre su convocatoria a sus premios «Tecnología que beneficia a la humanidad».

Hay cinco categorías: Salud, Educación, Medio Ambiente, Desarrollo Económico, e Igualdad.

El premio para cada categoría es de U\$S 50.000.

Fecha límite: 19 de abril.

Informes: <http://www.thetech.org/events/techawards/>

En el Rojas

Lunes 15, 19.00 hs. Cine: *Kupescu*. Película realizada con la participación de los alumnos del Taller de Actuación frente a Cámara de este Centro Cultural. Dirigido por Julieta Álvarez y Gabriel Levy, ambos docentes del Taller, el film se proyecta el día anterior al comienzo del nuevo curso.

21.00 hs. Cine club nocturno: *El extraño amor de los vampiros* (1975)

Dirección León Klimovsky / Intérpretes: Carlos Ballesteros y Olga Liné

Jueves 18, 20.30 hs. *Música en la Sala*. Presentación CD El compositor en escena. *Los Elefantes del Bazar*. Alejandro Lamothe y su Grupo Sanguíneo Lamothe toma ritmos sudamericanos y de nuestro folklore y los fusiona con la armonía característica del jazz. Luciano Dyzenchouz (bajo), Fabricio «Fape» Ortolan (batería y percusión), Gustavo Rivero (teclados). Alejandro Lamothe (guitarras eléctrica y sintetizada).

Lapsus! Una banda dedicada a la música hawaiana, surfer y swing caracterizada por el sonido del lap steel. Pablo Hadida (lap steel), Sebastián

Pinto (guitarra), Horacio Etcheverry (bajo), Rodrigo Reparaz (batería).

Viernes 19, 19.00 hs. Libros en el Rojas: *¿Más cerca o más lejos del desarrollo? Transformaciones económicas en los 90*, de Ricardo C. Aronskind. Segunda presentación de la Colección Extramuros.

21.00 hs. Danza: *Entre Haces*, por la compañía Duggandanza. Coreografía y diseño de iluminación: Teresa Duggan. *Ucson*, Coreografía e interpretación: Alejandra Ceriani. Música original y en vivo: Sami Abadi

22.00 hs. Almíbar: Mono de y por Mariana Chaud. Entrada libre y gratuita

23.00 hs. Teatro: *Golpe Real*. Intérpretes: María Luz Lassizuk, María Teresa Molas, Santiago Governori. Dirección y dramaturgia: Santiago Governori

Centro Cultural Ricardo Rojas de la Universidad de Buenos Aires. Tel/fax: 4954-8352 / 4953-3556. E-mail: prenoj@rec.uba.ar

<http://www.rojas.uba.ar>

Muestra de Fotografías de América Latina

Se halla abierta la convocatoria para la 2da. Exposición Colectiva «Fotografías de América Latina».

La muestra es de carácter no competitivo. Fecha límite: 30 de abril.

Informes: Exposición Colectiva Fotografías de América latina. Alcu-día 46-48, 8vo 3ero- 08016 Barcelona-España. fotoinfo@eresmas.net

<http://rt002ddt.eresmas.net>; www.festivales.com/muestra-amlatamlat

Seminario Internacional

"La trova cubana desde sus orígenes hasta la actualidad"

Del 15 al 19 de julio de 2002, en la Facultad de Filosofía de la Universidad de La Habana, Cuba.

Presidente del Comité de Honor: Silvio Rodríguez. Lo acompañan Pablo Milanés y Santiago Feliú, entre otros. Mesas redondas.

Informes:

E-mail: ritamar@geo.uh.cu

Web: www.uh.cu/infogral/deu/trova/trova.htm

Cursos en el Museo

El Museo de Escultura Comparada «Ernesto de la Cárcova» ofrece los siguientes cursos:

* Taller Literario «Mito y Literatura antigua».

* Piedras y vidrios de Catedrales en el Museo.

* Velas artesanales.

* Introducción al Dibujo Erótico.

* Dibujando a los Clásicos en el Museo.

* Taller especializado de pintura.

Los cursos comienzan el 15 de abril.

Llamar de lunes a viernes de 10.00 a 13.00 hs. al 4361-3790 o al 4361-4419.

Exposición

Uno en Uno 2002

El lunes 22 de abril a las 12.00 hs., en la sala de exposiciones de planta baja de la FADU, se inaugura la exposición *Uno en Uno 2002*, de trabajos de alumnos del curso lectivo 2001, de Introducción al Conocimiento Proyectual II, Cátedra arquitecta Silvia Hirsch, CBC, UBA.

Dedicada a la conceptualización del tema de la materialidad a partir de una experiencia práctica, la ejercitación consistió en el diseño de artefactos de iluminación. Se propuso a los alumnos que, eligiendo dentro de una gama acotada de materiales y con una tecnología que no requiriera ni de habilidades ni de herramientas o procesos especiales, desarrollaran un prototipo en escala real.

Cable Semanal - Hoja informativa editada por la Oficina de Prensa de la FCEyN (Sec. Extensión Universitaria) con la colaboración del Centro de Divulgación Ciencia y Técnica. Editores responsables: María Fernanda Giraud y Carlos Borches. Colaboración: Patricia Olivellá. Foto: Pablo Vittori y Paula Bassi. Impreso en el Taller de Impresiones de la FCEyN. Las notas firmadas son responsabilidad de sus autores.

Para comunicarse con la redacción dirigirse a la Oficina de Prensa, Planta Baja del Pabellón II (frente a EUDEBA), Cdad. Universitaria (1428), Buenos Aires. Teléfonos (directo) 4576-3337 o conmutador: 4576-3300, internos 371 y 464, FAX 4576-3351. E-mail: cable@de.fcen.uba.ar La colección completa de los Cables se puede consultar en: <http://www.fcen.uba.ar/prensa>.

Para recibir la *versión electrónica del Cable Semanal* enviar un mail a: cable_manager@yahoo.com.ar solicitando la suscripción.

